



Lieu historique national du Canada de

Red Bay

Plan directeur

2011



La Charte de Parcs Canada

NOTRE MANDAT

Au nom de la population canadienne, nous protégeons et mettons en valeur des exemples représentatifs du patrimoine naturel et culturel du Canada, et en favorisons chez le public la connaissance, l'appréciation et la jouissance, de manière à en assurer l'intégrité écologique et commémorative pour les générations d'aujourd'hui et de demain.

NOTRE RÔLE

Gardiens nous veillons sur les parcs nationaux, les lieux historiques nationaux et les aires marines nationales de conservation.

Guides, nous accueillons des visiteurs du monde entier en leur ouvrant les portes de lieux de découverte et d'apprentissage, de réflexion et de loisir.

Partenaires, nous misons sur les riches traditions de nos peuples autochtones, la vigueur de notre mosaïque culturelle et nos obligations envers la communauté internationale.

Conteurs, nous retraçons l'histoire des gens et des paysages qui ont façonné le Canada.

NOTRE ENGAGEMENT

Protéger, en priorité, le patrimoine naturel et culturel de ces lieux exceptionnels et en assurer l'intégrité.

Faire découvrir la beauté et la richesse de nos milieux naturels, et rappeler le courage et l'ingéniosité de ceux et celles qui ont contribué à forger le Canada.

Commémorer l'héritage inestimable que nous ont laissé tous ces visionnaires, dont le savoir et la passion ont inspiré le caractère et les valeurs de notre pays.

Servir les Canadiens et les Canadiennes en travaillant ensemble pour atteindre l'excellence, guidés par les valeurs de compétence, de respect et d'équité.

DÉCEMBRE 2011

Lieu historique national du Canada de
Red Bay

Plan directeur

© Sa Majesté la Reine du Chef du Canada, représentée
par le directeur général de Parcs Canada, 2011.

This publication is also available in English.

**Catalogage avant publication de Bibliothèque et Archives
Canada**

Parcs Canada
Lieu historique national du Canada de Red Bay, plan directeur
[ressource électronique].

Publ. aussi en anglais sous le titre:
Parks Canada
Red Bay National Historic Site of Canada management plan.

Monographie électronique en format PDF.
Également publ. en version imprimée.

ISBN 978-1-100-97868-0
No de cat.: R61-60/2011F-PDF

1. Lieu historique national du Canada de Red Bay
(T.-N.)—Gestion.
2. Lieux historiques—Red Bay (T.-N.). I. Titre.

FC2164 R43 P3714 2012 338.3'7295097182 C2011-980113-2

**Pour de plus amples renseignements sur le plan directeur
ou sur le lieu historique national du Canada de Red Bay
s'adresser au :**

Lieu historique national du Canada de Red Bay
C.P. 103, Rocky Harbour (Terre-Neuve) A0K 4N0

tél. : 709-920-2142; téléc : 709-920-2144
courriel : redbay.info@pc.gc.ca
www.parcscanada.gc.ca/redbay

Provenance des images de la page couverture
Haut : Parcs Canada, Dale Wilson, Denis Pagé - Parcs Canada
Bas : Michael Burzinski

Avant-propos



Fort de ses 100 ans, le réseau des lieux historiques nationaux, parcs nationaux et aires marines nationales de conservation géré par Parcs Canada offre aux Canadiennes et aux Canadiens, de même qu'aux visiteurs de partout dans le monde, la possibilité de profiter pleinement de notre merveilleux pays et d'y vivre des expériences exceptionnelles.

Du plus petit parc national au lieu historique national le plus couru, en passant par l'aire marine nationale de conservation la plus vaste, chacun des trésors nationaux du Canada multiplie les possibilités d'apprécier le patrimoine historique et naturel de notre pays. Ces lieux constituent des sources d'inspiration, de détente, d'apprentissage et de découverte. Ils représentent ce que le Canada a de mieux à offrir, et c'est grâce à ces lieux spéciaux que nous sommes tous profondément liés à notre identité canadienne.

Ces endroits irremplaçables, ce riche patrimoine, nous a été confié il y a une centaine d'années. Aujourd'hui, nous continuons de développer le réseau pancanadien d'aires protégées, nous réfléchissons à sa croissance constante et nous planifions pour les années à venir. Ce faisant, nous avons le souci constant de favoriser la création de liens durables avec notre patrimoine et d'encourager des moyens de profiter de nos lieux protégés tout en les préservant pour les générations à venir.

Nous envisageons un avenir dans lequel ces lieux spéciaux aident les Canadiens et Canadiennes à apprécier et comprendre leur pays et contribuent au bien-être économique des régions comme à la vitalité de notre société.

La vision de notre gouvernement est de promouvoir une culture de conservation du patrimoine au Canada en offrant aux citoyens des possibilités exceptionnelles de tisser des liens personnels avec notre patrimoine naturel et culturel.

Ces valeurs constituent le fondement du nouveau plan directeur du lieu historique national du Canada de Red Bay. Je suis très reconnaissant envers les nombreuses personnes qui ont contribué à l'élaboration de ce plan, en particulier l'équipe dévouée de Parcs Canada, ainsi que tous les organismes locaux et les individus qui ont fait preuve d'enthousiasme, de travail acharné, d'esprit de collaboration et d'un sens extraordinaire de l'intendance.

Dans ce même esprit de partenariat et de responsabilité, c'est avec plaisir que j'approuve le plan directeur du lieu historique national du Canada de Red Bay.

*Ministre canadien de l'Environnement et
ministre responsable de Parcs Canada,*

A handwritten signature in black ink, appearing to read 'Peter Kent'.

Peter Kent

Recommandations

Recommandé par :



Alan Latourrelle
*Directeur général de l'Agence
Parcs Canada*



Peter Deering
*Directeur d'unité de gestion, par intérim
Unité de gestion de l'Ouest de Terre-Neuve-et-Labrador
Parcs Canada*

Remerciements

Les consultations entourant l'élaboration et la rédaction de ce plan directeur, inclus notamment, un atelier lors duquel des intervenants ainsi que les élèves de l'école secondaire Red Bay se sont réunis pour échanger sur le sujet et proposer des idées originales et créatives. Parcs Canada a été ravi de voir les adultes et les jeunes collaborer ensemble pour assurer l'avenir du lieu. Les membres de la communauté ont également fourni d'excellentes idées et des commentaires pertinents lors d'une journée portes ouvertes.

Parcs Canada aimerait remercier les organisations suivantes de leur participation : Battle Harbour Historic District, Destination Labrador, Labrador Coastal Drive Tourism Association, Labrador South Development Association, Labrador Straights Historical Development Corporation, Labrador Straights Museum et la Ville de Red Bay. De plus, Parcs Canada aimerait également remercier NunatuKavut, la nation Innu et le gouvernement du Nunatsiavut.

| | | |
|-------------------|-------------------|-----------------|
| Eta Piche | Josée Rumbolt | Jodi Kellyford |
| Linda Gibbons | Lorinda Brown | Suzanne Pye |
| Bonnie Howard | Jocelyne Carmi | Anthony Rumbolt |
| Alice Moores | Doreen R. Bridle | Mark Atman |
| Shirley Lett | Michelle Brown | Max Brown |
| JOSHUA PYE | Christophe Bridle | Elaine Halbot |
| Hazel Yetman | Doreen Yetman | Nathan Macey |
| Stephanie Nadeau | Clairisa Bulbin | Liz Yetman |
| Damon Johns | James J.P. | Chris Bridle |
| Borgo Krippenkuck | Marilyn Bridle | Verna Brown |
| Karen J | Carol Nadeau | Ken Yetman |
| Marie Marshall | | |

Résumé

Le présent plan directeur du lieu historique national du Canada de Red Bay fournit une orientation stratégique pour les quinze prochaines années quant à la réalisation du mandat de Parcs Canada, c'est-à-dire : protéger les ressources écologiques et culturelles, offrir aux visiteurs des expériences enrichissantes et favoriser l'appréciation et la compréhension par la population des endroits patrimoniaux administrés par Parcs Canada. Le plan a été élaboré avec la participation des partenaires, des intervenants et de la population. Il s'agit du principal document de reddition de comptes du lieu, et il fournit à Parcs Canada ainsi qu'aux partenaires et intervenants concernés un cadre de prise de décisions et de mise en œuvre des mesures.

Le plan directeur comprend :

- une vision de l'avenir vers laquelle aspire le lieu au cours des quinze prochaines années;
- trois stratégies clés ainsi que leurs objectifs associées respectifs, qui fourniront une orientation globale pour le lieu;
- une stratégie quinquennale de mise en œuvre résumant les actions planifiées et les cibles à atteindre, permettant de mesurer l'efficacité des actions réalisées;
- un résumé de l'évaluation environnementale stratégique (EES) réalisée aux fins du présent plan directeur.

Les trois stratégies clés ciblées fournissent des orientations concrètes, permettant de répondre aux principales problématiques et opportunités, tout en concentrant les efforts et les ressources à l'atteinte de la vision définie pour le site. Voici les trois stratégies clés :

Par terre et mer : ouvrir la porte sur l'expérience de Red Bay

Cette stratégie vise à tirer profit des nouvelles tendances en matière de tourisme dans la région, en collaborant avec des partenaires pour attirer un nombre croissant de visiteurs qui se rendent dans la région et au lieu par voie terrestre et maritime.

Red Bay et vous : faciliter la création de possibilités de découvrir, d'apprécier et de nouer des liens avec le LHN de Red Bay

Cette stratégie met l'accent sur l'élaboration d'un menu des possibilités d'expériences offertes aux visiteurs et le renforcement des initiatives d'éducation du public et de diffusion externe afin d'améliorer les possibilités offertes aux visiteurs et aux Canadiens de découvrir, d'apprécier et de nouer des liens avec le LHN de Red Bay.

L'esprit des relations : inspirer la prochaine génération et partager Red Bay avec le monde

Cette stratégie s'appuie sur la tradition de soutien et de mobilisation à l'égard du lieu, comprenant les résidents du secteur, la province, les communautés autochtones, les partenaires et les intervenants. Elle a pour but de renforcer cet engagement à protéger les ressources culturelles du lieu ainsi que d'accroître la mobilisation et l'enthousiasme, particulièrement parmi les jeunes de la région, de façon à attirer des visiteurs et à montrer Red Bay au reste du monde.

Table des matières

| | |
|---|-----------|
| Avant-propos..... | iii |
| Recommandations..... | v |
| Remerciements..... | vii |
| Résumé..... | ix |
| Table des matières..... | xi |
| | |
| 1.0 Introduction..... | 1 |
| 2.0 But et importance du lieu historique national Red Bay..... | 3 |
| 3.0 Contexte de la planification..... | 9 |
| 4.0 Principes de gestion de Parcs Canada..... | 13 |
| 5.0 Vision du lieu historique national de Red Bay..... | 15 |
| 6.0 Stratégies clés..... | 17 |
| 1 ^{re} stratégie clé : Par terre et mer : ouvrir la porte sur l'expérience de Red Bay..... | 17 |
| 2 ^e stratégie clé : Red Bay et vous : faciliter la création de possibilités de découvrir, d'apprécier et de nouer des liens avec le LHN de Red Bay .. | 18 |
| 3 ^e stratégie clé : L'esprit des relations : inspirer la prochaine génération et partager Red Bay avec le monde..... | 19 |
| | |
| Liste des annexes | |
| Annexe 1 : Stratégie quinquennale de mise en œuvre, cibles et mesures prévues..... | 21 |
| Annexe 2 : Résumé de l'évaluation environnementale stratégique..... | 27 |
| Annexe 3 : Glossaire..... | 29 |
| | |
| Liste des cartes | |
| Carte 1 : Contexte régional..... | 5 |
| Carte 2 : Ressources culturelles..... | 6 |
| Carte 3 : Installations et services pour les visiteurs..... | 7 |

1.0 Introduction



Lieu historique national du Canada de Red Bay. Parcs Canada.

Parcs Canada est le fier gardien des parcs nationaux, des lieux historiques nationaux et des aires marines nationales de conservation, et il gère ces trésors nationaux pour le compte des Canadiens. L'Agence a pour mission de protéger et de mettre en valeur ces lieux patrimoniaux afin que les citoyens canadiens puissent les apprécier, en jouir et les laisser intacts pour les générations d'aujourd'hui et de demain.

Aux termes de la *Loi sur l'Agence Parcs Canada* (1998), Parcs Canada s'est vu confier la responsabilité de mettre en œuvre la *Loi sur les parcs nationaux du Canada* (2000) et d'assurer l'intégrité commémorative des lieux historiques nationaux. Conformément à la Loi, des plans directeurs sont élaborés pour les lieux historiques nationaux dont Parcs Canada est le propriétaire ou l'administrateur, et ces plans font l'objet d'une révision tous les cinq ans. Ce second plan directeur du lieu historique national (LHN) du Canada de Red Bay constitue le principal document grâce auquel le LHN rend des comptes à la population canadienne. Il a été approuvé et déposé au Parlement par le ministre de l'Environnement. Le plan directeur décrit comment le mandat légiféré de Parcs Canada, soit de protection, d'éducation et d'appréciation du site, sera réalisé de manière intégrée, ainsi répondant et reflétant les exigences de la législation et des politiques de l'Agence, le tout étant élaboré

dans le cadre d'un processus de consultation publique.

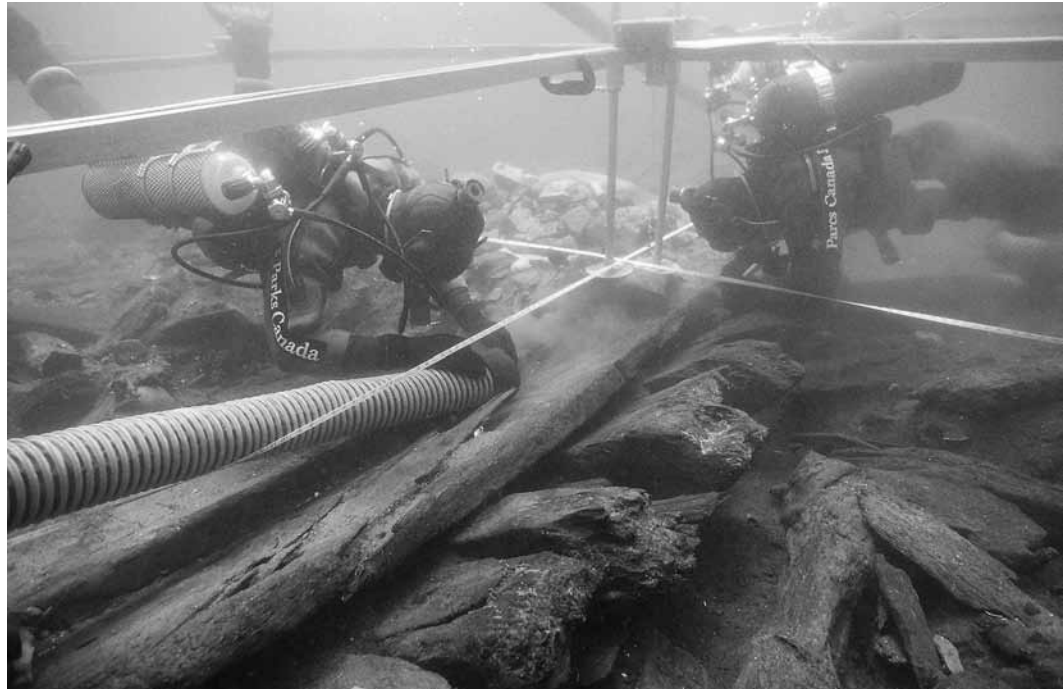
En participant à l'élaboration du plan directeur, les communautés autochtones, les partenaires, les intervenants, les résidents du secteur et la population peuvent faire entendre leur voix quant à l'orientation future d'un lieu historique national. En plus des rencontres avec les communautés autochtones, des consultations ont eu lieu relativement au présent plan directeur, notamment un atelier de remue-méninges lors duquel des intervenants et de nombreux jeunes de la communauté ont collaboré pour échanger des idées créatives sur l'avenir du lieu. Une journée portes ouvertes a également permis de recueillir des idées et des commentaires des membres de la communauté. Des renseignements sur le processus de planification ont été mis en ligne, et les Canadiens de l'ensemble du pays ont eu la chance d'y contribuer.

Le présent plan directeur fournit le plan de travail pour la prise de décisions, à savoir comment Parcs Canada, les communautés autochtones, les partenaires et intervenants, ainsi que la population en générale, travailleront ensemble pour gérer le site historique dans les années à venir. Il y est défini les orientations stratégiques claires à engager, pour la gestion et l'exploitation du lieu historique national Red Bay, intégrant la vision de quinze ans, établissant une série d'objectifs s'échelonnant sur 5 à 15 ans, et finalement présentant une

stratégie de mise en œuvre sur cinq ans, avec les actions et les cibles projetées associées. Le plan directeur contribue ainsi à la concrétisation de la vision de Parcs Canada selon laquelle *« les trésors historiques et naturels du Canada occuperont une place de choix au cœur de la vie des Canadiens, perpétuant ainsi un attachement profond à l'essence même du Canada »*.

Les directions de gestion proposées dans ce plan, s'assurent que les actions projetées à l'égard de la protection des ressources, de l'expérience des visiteurs ainsi que de la diffusion externe et de l'éducation du public se fassent de façon intégrée, i.e. les trois variables du mandat se supportant mutuellement. Le plan directeur garantit également l'utilisation efficace des fonds publics destinés à la gestion du parc au moyen de la surveillance et de l'évaluation de l'efficacité des mesures prises. Il servira de guide dans l'élaboration des plans d'affaires et des plans de travail. La consultation annuelle des intervenants permettra de faire le suivi des progrès accomplis dans l'atteinte des objectifs du plan directeur et d'entretenir un dialogue continu avec les partenaires et les intervenants.

2.0 But et importance du lieu historique national de Red Bay



Excavation préliminaire d'un baleinier basque du 16^e siècle découvert en 2004. Marc-André Bernier.

Le lieu historique national de Red Bay a été reconnu comme lieu d'importance historique nationale en raison de la présence de nombreux vestiges bien-préservés, de type terrestre et subaquatique, des ressources culturelles qui sont associées à l'un des principaux ports basques de pêche à la baleine du XVI^e siècle au Canada. Les ressources culturelles présentes sur place témoignent de tous les aspects de la pêche à la baleine ainsi que des activités subséquentes de transformation et d'exportation. Ces ressources comprennent notamment des stations côtières utilisées pour extraire l'huile de baleine, le tracé au sol de tonneleries où l'on assemblait les tonneaux servant au transport de l'huile, ainsi que les vestiges bien-préservés de quatre baleiniers et d'un certain nombre de petits bateaux servant à pêcher les baleines, qui sont immergés au fond du havre de Red Bay (voir la carte des ressources

culturelles à la page 6). Les diverses embarcations présentes au LHN de Red Bay sont jugées d'importance historique nationale, car elles témoignent d'importantes innovations dans la conception et la construction des navires au XVI^e siècle.

Encore aujourd'hui, les visiteurs peuvent observer et apprécier de nombreux éléments qui ont fait de Red Bay l'un des principaux ports de pêche à la baleine au XVI^e siècle. Le village est situé dans le détroit de Belle-Isle entre le Labrador et la pointe nord de Terre-Neuve sur le parcours emprunté jadis et encore aujourd'hui, par les baleines lors de leur migration annuelle. Red Bay dispose également d'un havre naturel où les navires et les activités de transformation étaient protégées.

L'importance historique nationale de Red Bay a été reconnue pour la première fois par la Commission des lieux et monuments

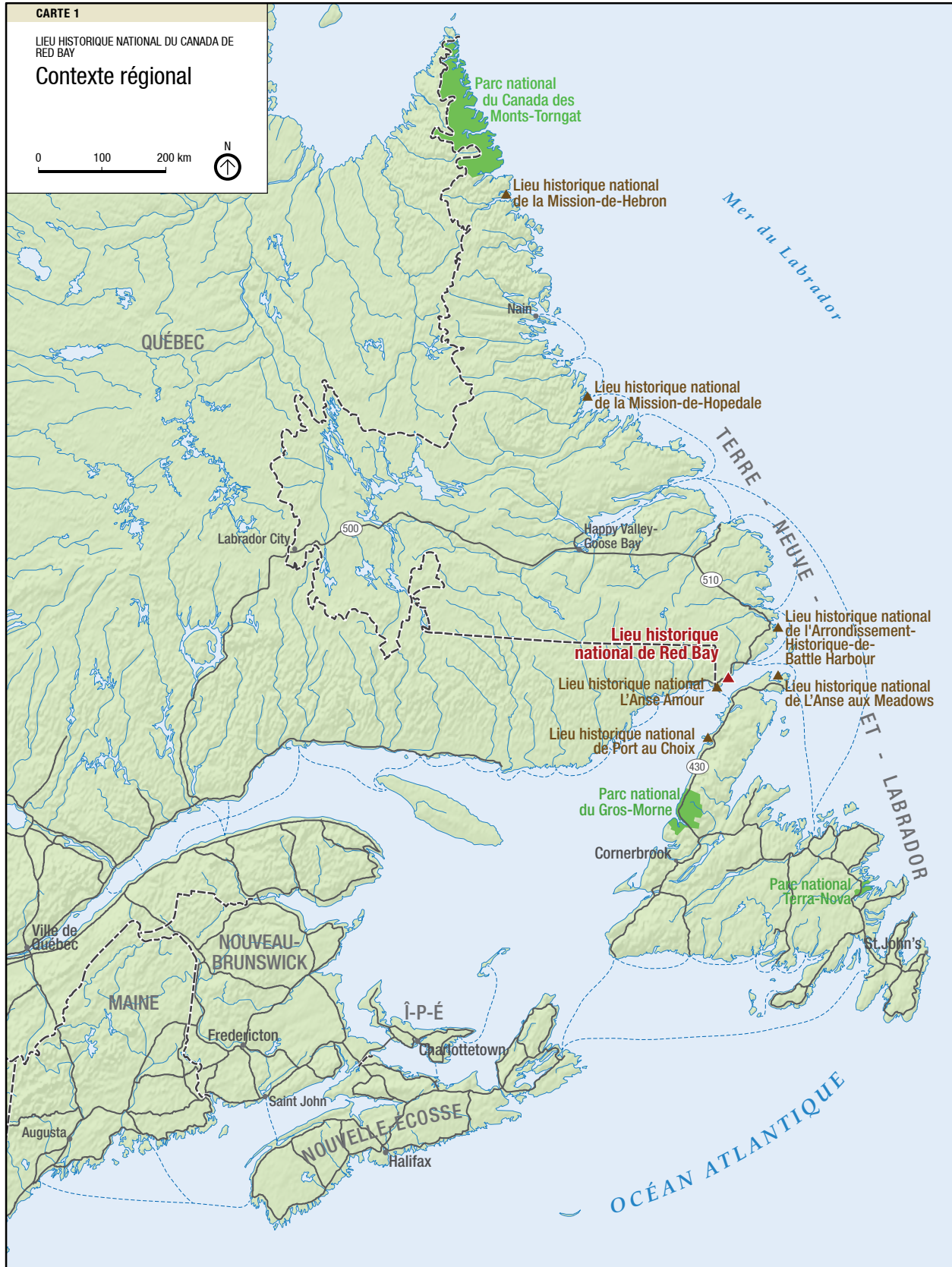
historiques du Canada (CLMHC) en 1979. Peu après, d'intenses fouilles archéologiques sur terre et sous l'eau ont été entreprises. Les habitants du secteur ont participé de très près aux recherches. Une génération entière de résidents a ainsi acquis une expérience précieuse dans le domaine de l'histoire, de l'archéologie et de la conservation. Ce qui est encore plus important, les habitants de l'endroit ont acquis une grande fierté à l'égard des ressources culturelles qui ont été retracées. Le LHN de Red Bay est maintenant reconnu comme une norme internationale en matière d'archéologie subaquatique et comme un exemple à suivre dans la protection de ressources culturelles subaquatiques.

En 1991, un protocole d'entente conclu entre le gouvernement du Canada et le gouvernement de Terre-Neuve-et-Labrador a permis la création du lieu historique national de Red Bay. En collaboration avec les résidents, le gouvernement provincial, l'administration municipale et d'autres organisations de la région, Parcs Canada a formulé des plans pour le développement du site. Le secteur administré par Parcs Canada ne compte que pour une partie du lieu historique national désigné, qui comprend le havre de Red Bay, une grande partie du village de Red Bay, les îles et les côtes où l'huile de baleine était extraite ainsi que les collines et les points de vue autour du havre (voir la carte à la page 6).

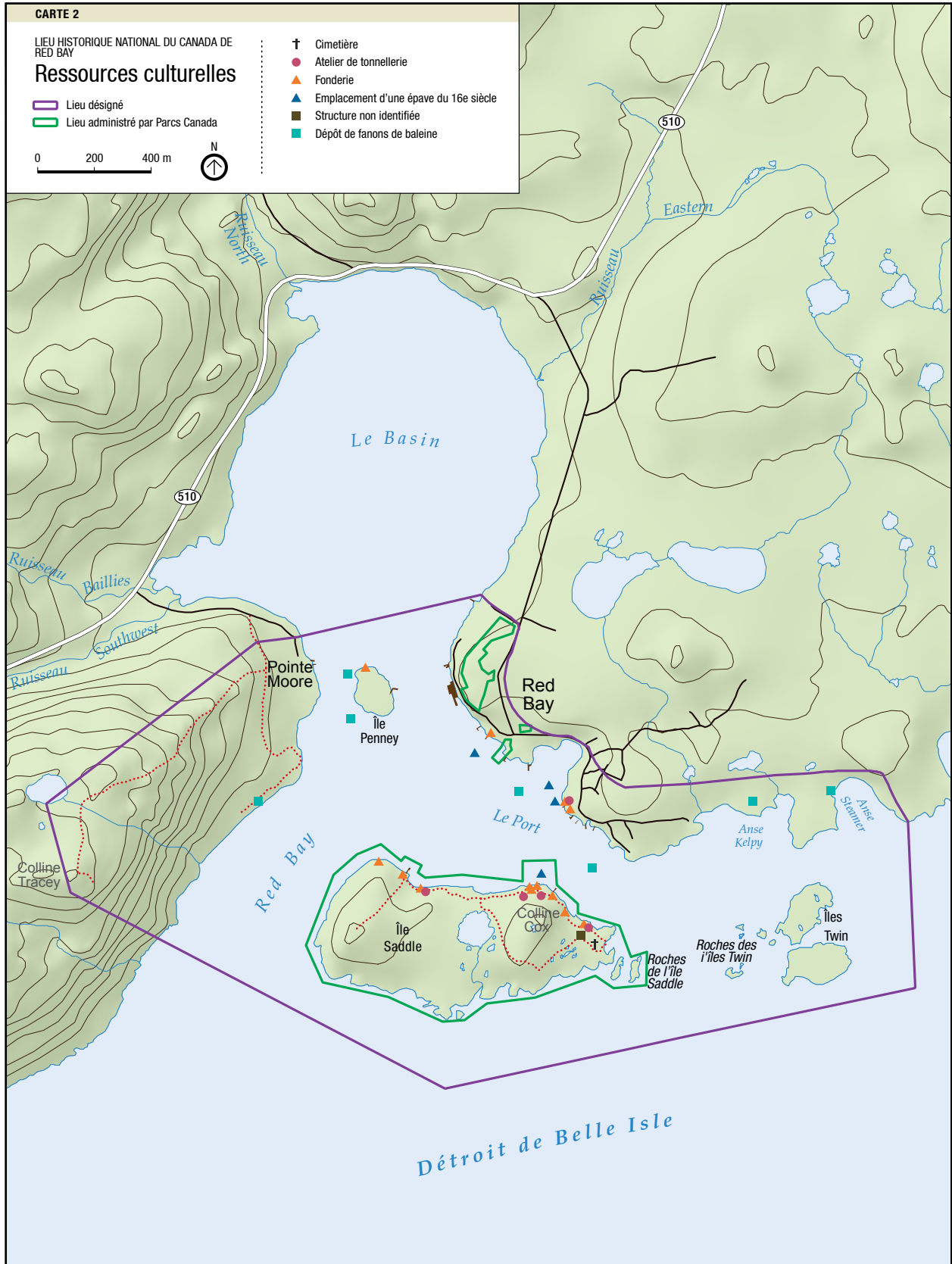
Le lieu historique national de Red Bay a officiellement ouvert ses portes en juillet 2000. Chaque année, environ 8 000 personnes visitent le lieu et s'amuse à découvrir la vie des Basques au Labrador au XVI^e siècle ainsi que la beauté naturelle sauvage de Red Bay et la culture locale distincte. Les visiteurs peuvent profiter de possibilités offertes par Parcs Canada ainsi que de celles proposées en partenariat avec la Ville de Red Bay, notamment le centre d'accueil, des excursions sur l'île Saddle, des sentiers de randonnée pédestre et des points de vue le long des côtes ainsi qu'une exposition consacrée à la baleine noire et à la baleine boréale à l'hôtel de ville (voir la carte des installations et des services aux visiteurs à la page 7).

Le LHN de Red Bay est l'un des quelques lieux qui commémorent l'histoire du secteur du détroit de Belle-Isle. Parmi les autres lieux, mentionnons le LHN de L'Anse Amour, situé juste au sud de Red Bay. On trouve à cet endroit le plus ancien monument funéraire découvert dans le Nouveau Monde, créé entre les années 6 100 et 6 600 avant notre ère. Le LHN de l'Anse aux Meadows, situé de l'autre côté du détroit dans la partie ouest de Terre-Neuve, est un établissement viking vieux de 1 000 ans. Au nord de Red Bay, sur la côte du Labrador, on trouve également le district historique de Battle Harbour, qui évoque les ports de pêche de Terre-Neuve et du Labrador au XIX^e et XX^e siècles et témoigne de la riche histoire mercantile associée à ces villages de pêcheurs traditionnels de Red Bay (voir la carte de contexte régional à la page 5).

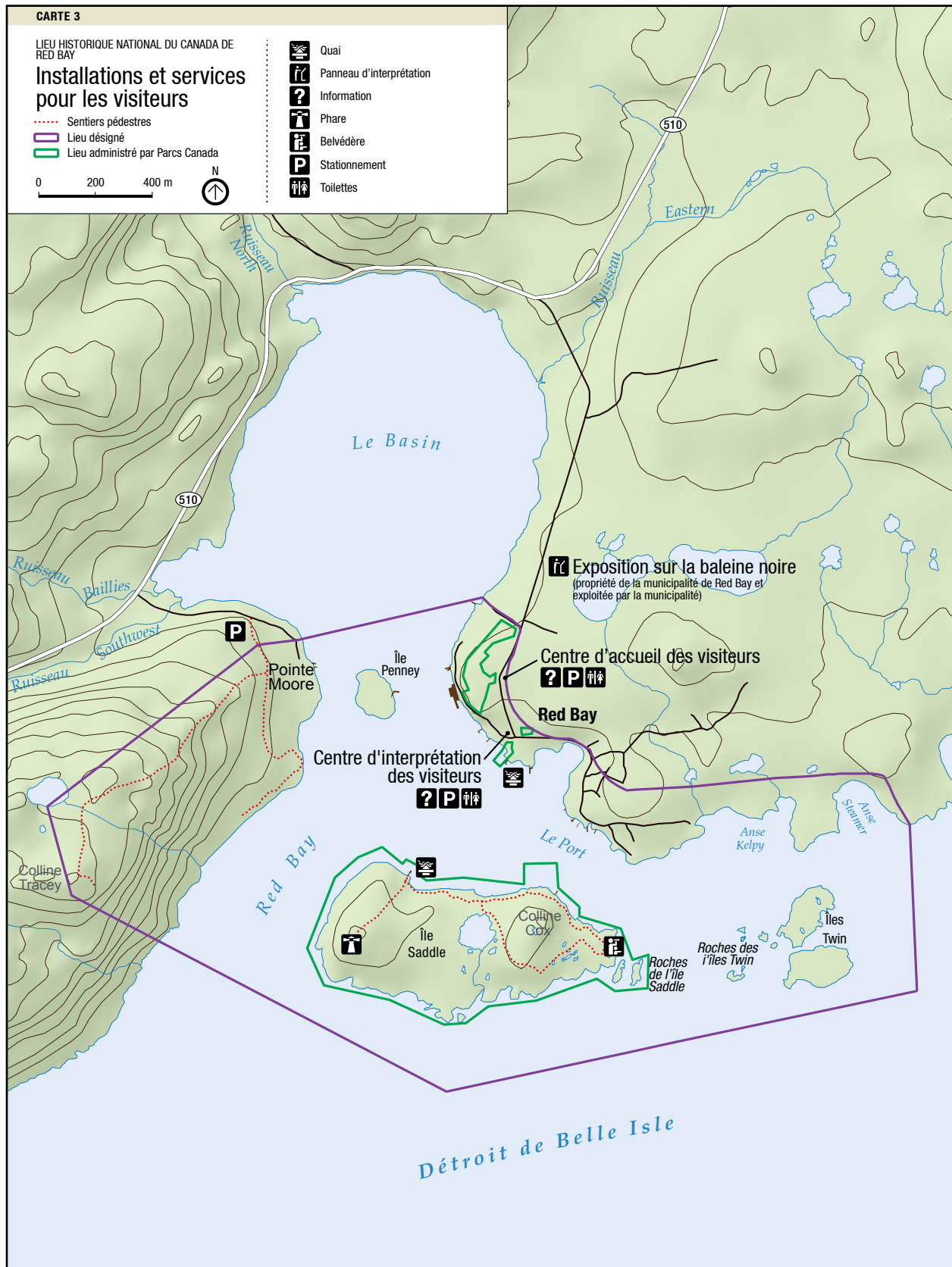
Tout au cours des années 1990, la Commission des lieux et monuments historiques du Canada a indiqué que Red Bay devrait être considéré comme un candidat pour une désignation de site du patrimoine mondial. Certains travaux préliminaires ont été effectués vers la fin des années 1990 et, en 2004, le lieu a été ajouté à la Liste indicative des sites du patrimoine mondial au Canada. Parcs Canada dirige actuellement l'élaboration du dossier de candidature visant à obtenir pour Red Bay la désignation de site du patrimoine mondial.



Carte 1 : Contexte régional



Carte 2 : Ressources culturelles



Carte 3 : Installations et services pour les visiteurs

3.0 Contexte de la planification



Des enfants de la région apprennent des jeux autochtones enseignés par un aîné lors de la Journée nationale des Autochtones. Phillip Bridle.

Situation régionale

Le LHN de Red Bay est situé dans la localité de Red Bay, un village de pêcheurs comptant environ 200 habitants situé sur la côte sud du Labrador (voir la carte de la région à la page 5). Red Bay est le dernier village situé le long de la partie pavée de la route côtière du Labrador, une destination touristique du Sud du Labrador que l'on atteint principalement par traversier à partir du Nord-Ouest de Terre-Neuve. Red Bay se trouve également au début de la partie gravelée de la route 510 qui remonte vers le nord, traverse le Labrador et, depuis 2010, rejoint le Québec. Situé dans un havre naturel, le village est composé d'environ 75 résidences. À l'embouchure de la baie, une île en forme de selle, justement appelée île Saddle, protège et abrite l'intérieur du havre.

Relations avec les autochtones

L'une des priorités de Parcs Canada est d'entretenir des relations avec les communautés autochtones. L'unité de gestion de l'Ouest de Terre-Neuve et du Labrador, dont fait partie de Red Bay, a établi de bonnes relations avec les groupes autochtones de la province. Il est cependant possible d'accroître la participation des Autochtones aux activités du LHN de Red Bay, et certaines initiatives ont déjà été entreprises à cet égard. Un partenariat conclu avec NunatuKavut permet aux étudiants autochtones d'obtenir des emplois d'été au LHN. De plus, les cultures autochtones du Labrador sont célébrées à Red Bay lors des activités de la Journée nationale des Autochtones.

Les ressources culturelles du LHN de Red Bay comprennent entre autres des sites archéologiques autochtones où l'on peut observer les traces des tout premiers habitants de Terre-Neuve et du Labrador, les Paléo-Esquimaux des cultures de Dorset et de Groswater, ancêtres des Innus de notre époque, ainsi que les Esquimaux de la culture de Thulé, qui remonte au XVIII^e siècle. Au moins un site archéologique semble avoir été utilisé simultanément par les pêcheurs basques et les ancêtres des Innus habitant actuellement la péninsule Québec-Labrador. Nous savons que les Basques entretenaient de bonnes relations avec les groupes autochtones qu'ils rencontraient dans la région de l'Atlantique au Canada, notamment les ancêtres des Mi'kmaq et des Innus de notre époque. Ces anciennes relations et leur lien avec le LHN de Red Bay doivent cependant être étudiés plus à fond, notamment par des recherches à caractère historique et un dialogue avec les groupes autochtones. Il est également possible de collaborer avec les communautés autochtones pour créer des expériences à offrir aux visiteurs ainsi que des activités de diffusion externe et d'éducation du public portant sur l'histoire et l'archéologie autochtones au sein du lieu et dans la région.

Ressources culturelles

Les ressources culturelles que l'on trouve au LHN de Red Bay, notamment les ressources archéologiques terrestres et subaquatiques, sont en bon état. Ce constat est fondé sur une évaluation de l'intégrité commémorative réalisée en 2006-2007 ainsi que sur une évaluation de l'état des sites archéologiques terrestres et sur une évaluation des ressources subaquatiques, réalisées en 2009. Pour de plus amples renseignements à cet égard, veuillez consulter le Rapport sur l'état du lieu de 2011.

Expérience du visiteur

Le LHN de Red Bay est une destination de choix pour les gens qui visitent la côte du Labrador. Il attire environ 8 000 visiteurs chaque année. Ces visiteurs sont reçus au centre d'accueil, où ils peuvent avoir un aperçu du lieu, profiter d'une vue exceptionnelle sur le havre et découvrir une baleinière basque restaurée du XVI^e siècle, appelée *chalupa*. Au

pied de la colline, au centre d'interprétation situé au bord du havre, les visiteurs peuvent en apprendre davantage sur la pêche à la baleine telle qu'elle était pratiquée par les Basques au XVI^e siècle grâce à des artefacts d'origine, à des courts vidéos, à des panneaux d'interprétation et à des visites guidées. Le centre d'interprétation montre également aux visiteurs comment le lieu a été découvert ainsi que les fouilles archéologiques subaquatiques et les activités de restauration de renommée mondiale qui ont été réalisées sur place. De nombreux visiteurs font également le court trajet en bateau jusqu'à l'île Saddle, de l'autre côté du havre, où ils peuvent faire une visite auto-guidée de l'île et de ses ressources archéologiques tout en profitant de la magnifique vue sur le détroit de Belle-Isle. Certaines visites guidées de l'île Saddle sont offertes par des interprètes en costume d'époque, qui présentent les ressources archéologiques aux visiteurs et leur racontent des récits d'aventures, d'épreuves, de naufrages et de survie.

En collaboration avec des partenaires internes et externes, Parcs Canada élabore actuellement de nouvelles façons novatrices de raconter des récits à Red Bay, notamment des programmes d'expérience du visiteur fondés sur l'art de conter et sur des compositions musicales originales. Les possibilités d'expérience du visiteur ont également été améliorées grâce à des partenariats, entre autres avec la Ville de Red Bay, comme l'aménagement de sentiers pédestres au sein du LHN et la présentation d'une exposition sur la baleine noire et la baleine boréale à l'hôtel de ville. Pour de plus amples renseignements sur les expériences offertes aux visiteurs sur place, veuillez consulter le Rapport sur l'état du lieu de 2011.

Diffusion externe

Parcs Canada vise à joindre les Canadiens au foyer, dans leurs loisirs, à l'école et dans leur collectivité en leur offrant des occasions d'apprentissage efficaces et pertinentes afin d'accroître leur compréhension, appréciation, soutien et engagement à l'égard du patrimoine naturel et historique. Le LHN de Red Bay rejoint divers publics, au-delà des limites même du site, par l'intermédiaire : du site Web de Parcs Canada, par sa collaboration avec le ministère de l'Éducation de la province dans le



*Les membres de la communauté participent à la protection des ressources culturelles qui se trouvent dans leur jardin.
Cindy Gibbons.*

but d'élaborer un programme à l'intention des élèves du secondaire, par la tenue d'expositions permanentes présentées à l'espace culturel The Rooms à St. John's ainsi qu'au Musée canadien des civilisations à Gatineau, de même que par la promotion du LHN lors d'activités comme le festival folklorique de Terre-Neuve et du Labrador, qui a lieu à St. John's. De plus, le LHN de Red Bay offre maintenant un programme pédagogique en plein air aux élèves de la cinquième année du primaire.

Mobilisation des partenaires et des intervenants

Le soutien des habitants du secteur est l'une des caractéristiques fondamentales du LHN de Red Bay. Les résidents de Red Bay ont participé de très près aux fouilles effectuées sur place à l'origine. De nos jours, les membres de la communauté continuent de protéger les ressources culturelles du lieu (dont une bonne partie se trouve sur les terrains qu'ils possèdent). En outre, ils appuient sans réserve la demande d'inscription de Red Bay à la liste du patrimoine mondial et participent aux travaux à cet égard. Parcs Canada entretient par ailleurs des relations étroites avec le bureau provincial d'archéologie et la Ville de Red Bay en ce qui touche la protection des ressources culturelles du lieu. De plus, l'Agence collabore étroitement avec la Ville, les organismes provinciaux de tourisme ainsi que les entreprises et organisations locales pour accroître le tourisme dans la région. Le LHN de Red Bay a également créé des liens solides avec le Pays basque, d'ailleurs les visiteurs provenant de cette région ont un intérêt marqué pour le lieu historique.

Principaux enjeux

Pour de plus amples renseignements sur les enjeux, possibilités et défis décrits ci-dessous, veuillez consulter le Rapport de l'état du LHN de Red Bay 2011.

Modification importante des tendances en tourisme sur la côte du Labrador

Le tourisme subit d'importants changements sur la côte du Labrador, surtout en raison de l'ouverture de la Route translabradorienne en 2010, qui donne accès à de nouveaux marchés. On remarque également dans la région une diminution des voyages organisés en autocar et une tendance à l'augmentation des croisières d'aventure. Parcs Canada doit approfondir sa compréhension de ces tendances, intensifier ses efforts en matière de promotion et de positionnement et accroître l'information communiquée aux visiteurs éventuels avant leur départ en voyage.

Besoins variés des visiteurs

Les données recueillies dans le domaine des sciences sociales indiquent que les visiteurs sont très satisfaits de leur expérience au LHN, qu'ils s'y sont amusés et qu'ils y ont acquis de nouvelles connaissances. Parcs Canada tente de cibler de nouveaux publics et de tenir compte des besoins, des intérêts et des motivations variés des visiteurs actuels et éventuels.

Autres récits importants à raconter aux visiteurs

La pêche à la baleine pratiquée par les Basques à Red Bay est la raison pour laquelle le lieu a fait l'objet d'une désignation. Cependant, d'autres récits fascinants qui sont liés au lieu et qui intéresseraient les visiteurs¹ ne sont actuellement pas très bien racontés. Mentionnons par exemple la place de Red Bay dans l'histoire mondiale de la pêche à la baleine, le patrimoine autochtone du lieu et les récits liés aux divers groupes qui se sont installés à Red Bay après les Basques.

¹ Des recherches dans le domaine des sciences sociales indiquent que la principale raison pour laquelle les visiteurs viennent au lieu est un intérêt pour l'histoire, notamment l'histoire de la pêche à la baleine, l'histoire des Basques à Red Bay et les autres aspects de l'histoire du secteur.

Importance d'une intendance communautaire à long terme du lieu et d'une mobilisation continue des partenaires et des intervenants

Les résidents du secteur et les employés du lieu ont remarqué que, bien que les jeunes de la communauté aimeraient apporter une contribution au lieu, ils ont actuellement peu d'occasions de le faire. Le lieu pourrait également tirer profit d'une collaboration plus importante avec les résidents, les communautés autochtones, les entreprises locales, la Ville et d'autres intervenants pour améliorer les expériences offertes aux visiteurs. La mobilisation et l'appui des résidents font aussi partie intégrante du processus d'inscription à la liste du patrimoine mondial, et ils seront essentiels pour mener à bien ce processus.

Biens

Un certain nombre de problèmes ont été signalés relativement au centre d'interprétation, notamment une régulation inadéquate des conditions ambiantes qui pourrait éventuellement avoir une incidence sur l'état des artefacts ainsi que des problèmes structureux qui doivent être évalués. Par ailleurs, l'exposition permanente du centre d'interprétation est désuète. Il faudrait l'évaluer pour déterminer la façon dont elle pourrait être revitalisée ou réaménagée, visant à enrichir l'offre d'expériences d'intérêts aux visiteurs au LHN.

Marées anormalement élevées, fréquence et intensité accrues des tempêtes et hausse de la température de l'eau

Au cours des dernières années, le secteur de Red Bay a subi des marées anormalement élevées, des tempêtes plus fréquentes et plus intenses ainsi qu'une hausse de la température de l'eau. Bien que cette situation ne soit pas très préoccupante pour l'instant, il faudra surveiller le lien entre ces changements et l'état des ressources culturelles du lieu dans l'avenir.

Processus d'inscription à la liste du patrimoine mondial

Un comité directeur composé d'intervenants ainsi que de représentants des gouvernements fédéral et provincial et de la Ville, a été créé en 2008 pour orienter l'élaboration de la candidature de Red Bay à la désignation de site du patrimoine mondial. La candidature de Red Bay sera présentée au Centre pour le patrimoine mondial pour examen préliminaire en septembre 2011. On prévoit que la candidature sera officiellement déposée au Centre pour le patrimoine mondial d'ici février 2012. La décision du Comité du patrimoine mondial sur la candidature de Red Bay pourrait être prise à l'été 2013.

4.0 Principes de gestion de Parcs Canada

Les plans directeurs ont acquis au cours des dernières années, une approche plus stratégique. Les principes ci-dessous appliqués par Parcs Canada dans la gestion des lieux patrimoniaux protégés seront suivis dans la mise en œuvre du présent plan directeur.

- **Intégrité commémorative :** La *Loi sur l'Agence Parcs Canada* indique qu'il importe, dans l'intérêt national, « d'assurer l'intégrité commémorative des lieux historiques nationaux » (*Loi sur l'Agence Parcs Canada*, 1998 : préambule). En ce qui touche la gestion des ressources culturelles, Parcs Canada applique les principes énoncés dans sa Politique sur la gestion des ressources culturelles.
- **Engagement :** Les lieux patrimoniaux protégés qui sont administrés par Parcs Canada seront gérés d'une façon qui tient compte du rôle et de la valeur des partenaires, des intervenants et des autres personnes concernées, et qui les engage de façon à répondre à leurs besoins et à leurs attentes et à assurer un leadership partagé quant à la gestion des aires patrimoniales protégées.
- **Intendance de l'environnement :** Les lieux patrimoniaux protégés administrés par Parcs Canada seront gérés de façon à minimiser les impacts environnementaux négatifs, tout en favorisant les approches d'initiatives novatrices employant des technologies et des pratiques respectueuses de l'environnement.
- **Surveillance et production de rapports :** Parcs Canada surveille systématiquement l'état des lieux patrimoniaux protégés ainsi que les tendances à l'égard de la protection des ressources, de l'appréciation du public, de la compréhension du lieu et de l'expérience du visiteur. Ces thèmes sont abordés dans le rapport sur l'état du lieu, qui est préparé localement tous les cinq ans, ainsi que dans des rapports nationaux rédigés tous les deux ans.
- **Diffusion externe :** Puisque la population du pays est de plus en plus urbaine et diversifiée et qu'elle est éloignée des parcs nationaux, Parcs Canada doit réévaluer sa pertinence pour les Canadiens. Grâce à des activités de diffusion et de communication externes, l'Agence favorise la compréhension et l'appréciation par les Canadiens de son mandat et de ses travaux de conservation, et elle les encourage à appuyer la protection et la mise en valeur des lieux patrimoniaux protégés qu'elle administre ainsi qu'à y contribuer.
- **Respect des Autochtones :** Parcs Canada respecte les droits des Autochtones et les accords de revendication territoriale. Dans sa gestion des lieux patrimoniaux protégés, l'Agence collabore avec les peuples autochtones afin d'intégrer leur savoir traditionnel, leurs valeurs et leur patrimoine culturel. L'établissement de relations mutuellement avantageuses avec les communautés autochtones est une priorité pour Parcs Canada.

- **Tourisme durable :** Parcs Canada est le plus important fournisseur de produits touristiques naturels et patrimoniaux au Canada, et ses destinations emblématiques constituent les pierres angulaires de l'industrie du tourisme au pays. Parcs Canada appuie le tourisme durable et collabore avec les intervenants du domaine à cet égard.
- **Visites :** Le mode de vie et les valeurs des Canadiens évoluent en raison d'importants changements démographiques, et c'est également le cas de leur attitude face au voyage et aux loisirs. Les voyageurs ont plus de choix, sont mieux informés et veulent jouer un rôle plus important dans la sélection et la création de leurs expériences de voyage. Parcs Canada entend approfondir et tenir à jour sa compréhension des besoins et des attentes des voyageurs, et il offrira des expériences uniques, authentiques, interactives, personnalisées et diverses qui correspondront aux intérêts des Canadiens et qui reflèteront leurs récits personnels.

5.0 Vision du lieu historique national de Red Bay



Lieu historique national du Canada de Red Bay. Parcs Canada.

Le lieu historique national de Red Bay est le gardien du patrimoine et des récits des pêcheurs basques qui sont venus s'installer sur la côte du Labrador au XVI^e siècle. Les ressources culturelles terrestres et subaquatiques extraordinaires et bien préservées présentes sur place (des stations côtières utilisées pour extraire l'huile de baleine, le tracé au sol de tonnelleres, où l'on assemblait des tonneaux utilisés pour transporter l'huile, ainsi que les vestiges de quatre baleinières reposant au fond de la baie) constituent les fondements qui permettent de faire revivre la présence des pêcheurs basques d'antan pour le plaisir des visiteurs d'aujourd'hui.

De plus en plus de visiteurs arrivent par voie terrestre et maritime pour découvrir cet endroit unique, ses liens avec l'histoire de la pêche à la baleine, son riche patrimoine qui englobe diverses cultures autochtones et européennes, la beauté sauvage de cette côte

septentrionale et la culture locale distincte. Red Bay est considéré comme « la place » pour découvrir les pratiques de premier plan au niveau international dans le domaine de l'archéologie subaquatique ainsi que l'univers invisible des artefacts immergés sous la mer. Grâce à diverses activités pédagogiques, récréatives et expérientielles qui sont adaptées aux intérêts et aux besoins variés des visiteurs (par exemple écouter de la musique basque, apprendre les rudiments de la technologie de la navigation en mer, faire de la randonnée pédestre sur les sentiers et découvrir des os de baleine, ou encore écouter des récits autochtones), ceux-ci peuvent créer des liens personnels avec le lieu. Dans leur propre foyer et dans leur propre communauté, les Canadiens de partout au pays sont inspirés par le LHN de Red Bay, et ils ont l'occasion de découvrir cet endroit exceptionnel.

Les jeunes du secteur sont inspirés à continuer et renforcer la forte tradition locale pour l'intendance et l'engagement envers le LHN de Red Bay. Les résidents, les communautés autochtones, les Basques et les organisations de cette région ainsi que d'autres partenaires et intervenants s'investissent dans le lieu de diverses façons nouvelles et novatrices, en entreprenant ou en appuyant des projets et des activités qui contribuent à attirer des visiteurs et à renforcer les liens avec la communauté, les Canadiens et le reste du monde.

6.0 Stratégies clés



Jeunes visiteurs explorant le sentier d'interprétation sur l'île Saddle. Parcs Canada.

1^{RE} STRATÉGIE CLÉ : PAR TERRE ET MER : OUVRIR LA PORTE SUR L'EXPÉRIENCE DE RED BAY

Cette stratégie vise à tirer profit de l'évolution des tendances en matière de tourisme dans la région – travaillant avec les partenaires pour attirer un nombre croissant de visiteurs qui se rendent dans la région et au lieu par voie terrestre et maritime.

La stratégie mise sur un travail en étroite collaboration avec les partenaires et les intervenants du domaine touristique, dans le but de mieux comprendre les nouvelles tendances en matière de tourisme, par exemple celles

découlant de l'achèvement de la Route translabradorienne, et comment ces tendances affectent la composition des visiteurs venant dans la région, ainsi que leurs motivations. Cette stratégie devrait permettre de mieux comprendre les visiteurs qui viennent au Labrador en croisière, et à reconnaître pourquoi une proportion relativement faible des visiteurs non-résidents de la province, visitent la côte du Labrador. Les recherches sur les tendances en tourisme, combinées à d'autres recherches sur les marchés et recherches psychographiques², contribueront à une revue éclairée des marchés ciblés et faciliteront l'élaboration d'expériences qui cadrent avec les besoins et les intérêts des visiteurs (l'élaboration des

² Les recherches psychographiques permettent de cerner les caractéristiques liées aux croyances, aux valeurs, aux attitudes, aux intérêts et au mode de vie des gens. Un exemple de recherche psychographique est l'outil Quotient explorateur (QE) de la Commission canadienne du tourisme, qui contribue à cerner les besoins, les intérêts et les attentes des visiteurs en fonction de leurs valeurs personnelles et de leurs motivations en voyage, et à catégoriser les visiteurs en neuf types de QE, incluant par exemple, l'« adepte d'expériences authentiques », l'« explorateur culturel » et l'« esprit libre ». La licence d'utilisation du logiciel Prizm d'Environics acquise par Parcs Canada permet de combiner les données psychographiques et démographiques pour faciliter le choix des marchés ciblés, la planification de la promotion auprès de ces marchés, la conception de nouveaux produits et programmes relatifs à l'expérience du visiteur et l'amélioration des produits et programmes existants.

produits est abordée dans la 2^e stratégie clé). Parcs Canada collaborera avec ses partenaires du domaine du tourisme pour faire connaître davantage les ressources culturelles extraordinaires du lieu et pour renouveler les produits associés à l'expérience du visiteur, notamment en améliorant l'information communiquée aux visiteurs éventuels avant leur départ en voyage. Ces travaux comprendront des initiatives de promotion menées en collaboration avec des partenaires ainsi que des stratégies adaptées à chaque marché ciblé qui mettront l'accent sur l'accroissement du taux d'attraction de clients dans chacun de ces marchés³.

Objectif 1 : Collaborer avec nos partenaires de façon à améliorer notre compréhension des nouvelles tendances en tourisme sur la côte du Labrador ainsi que les besoins, les motivations et les intérêts des visiteurs actuels et éventuels.

Objectif 2 : Collaborer avec nos partenaires régionaux afin d'améliorer la promotion de Red Bay.

Objectif 3 : Collaborer avec nos partenaires afin d'offrir de l'information de qualité aux visiteurs éventuels avant leur départ en voyage, et améliorer ainsi l'étape de « l'arrivée » du cycle de l'expérience du visiteur⁴.

2^e STRATÉGIE CLÉ : RED BAY ET VOUS : FACILITER LA CRÉATION DE POSSIBILITÉS DE DÉCOUVRIR, D'APPRÉCIER ET DE NOUER DES LIENS AVEC LE LHN DE RED BAY

Cette stratégie met l'accent sur l'élaboration d'un menu des possibilités d'expériences offertes aux visiteurs et le renforcement des initiatives d'éducation du public et de diffusion externe afin d'améliorer les possibilités offertes aux visiteurs et aux Canadiens de découvrir, d'apprécier et de nouer des liens avec le LHN de Red Bay.

Les ressources culturelles terrestres et subaquatiques extraordinaires et bien préservées présentes sur place constituent le fondement permettant de faire revivre la présence des pêcheurs basques d'antan pour le plaisir des visiteurs d'aujourd'hui. Cette stratégie mise sur le potentiel unique du LHN (ses ressources culturelles et les récits fascinants qu'elles racontent, la culture locale distincte, la beauté naturelle sauvage ainsi que le sentiment d'appartenance exceptionnel) afin que les visiteurs puissent être marqués par l'endroit lors de leur séjour et ainsi éprouver un attachement particulier pour ce lieu patrimonial unique. La stratégie est fondée sur l'élaboration de diverses activités pédagogiques, expérientielles et récréatives qui correspondent aux besoins variés des visiteurs actuels et éventuels⁵. Parcs Canada entend faire du LHN de Red Bay le meilleur endroit où découvrir les pratiques de pointe de l'archéologie subaquatique ainsi que l'univers invisible des artefacts immergés sous la mer.

L'expérience du visiteur continuera de reposer sur la découverte de la pêche à la baleine pratiquée par les Basques au XVI^e siècle. Cependant, Parcs Canada collaborera également avec les communautés autochtones et les résidents du secteur afin d'améliorer la façon de raconter les récits des Autochtones et de la communauté qui sont liés au lieu et qui intéressent de nombreux visiteurs. L'accent sera mis sur la découverte

³ La fréquentation n'a actuellement aucune incidence mesurable sur les ressources culturelles du lieu, et elle peut donc s'accroître de façon importante à l'avenir. Les taux de fréquentation et l'incidence des visiteurs seront surveillés de façon constante, et des stratégies de gestion appropriées seront élaborées et mises en œuvre si l'on remarque que des pressions s'exercent sur certains attributs du site.

⁴ Le cycle de l'expérience du visiteur de Parcs Canada est constitué de sept étapes : désir, planification, déplacement, arrivée, visite, départ et souvenirs.

du LHN de Red Bay par les Canadiens dans leur propre domicile et dans leur propre communauté grâce à une présence accrue sur le Web, à des émissions diffusées par satellite ainsi qu'à des activités ciblées de diffusion externe.

Objectif 1 : Collaborer avec les partenaires en vue d'améliorer les activités de plein air, les loisirs et les activités expérientielles offerts aux visiteurs afin de mieux répondre aux besoins et aux intérêts variés des visiteurs actuels et éventuels.

Objectif 2 : Accroître les opportunités pour le visiteur de découvrir les autres récits peu racontés qui sont associés au lieu, notamment ceux des Autochtones et de la communauté (période suivant le départ des Basques).

Objectif 3 : Accroître le nombre de Canadiens qui découvrent le lieu grâce à des programmes ciblés de diffusion externe, à des expositions présentées par satellite et à une présence accrue sur le Web.

3^e STRATÉGIE CLÉ : L'ESPRIT DES RELATIONS : INSPIRER LA PROCHAINE GÉNÉRATION ET PARTAGER RED BAY AVEC LE MONDE

Cette stratégie s'appuie sur la tradition de soutien et de mobilisation à l'égard du lieu, comprenant les résidents du secteur, la province, les communautés autochtones, les partenaires et les intervenants. Elle a pour but de renforcer cet engagement à protéger les ressources culturelles du lieu ainsi que d'accroître la mobilisation et l'enthousiasme, particulièrement parmi les jeunes de la région, de façon à attirer des visiteurs et à montrer Red Bay au reste du monde.

La stratégie vise à consolider la tradition d'appui et de mobilisation sur le plan local à l'égard de la protection, de l'évaluation et de la surveillance des ressources culturelles du lieu. Elle met également l'accent sur une collaboration accrue avec les organisations locales, les communautés autochtones, les Basques et les organisations de cette région, les autres partenaires et les intervenants qui désirent entreprendre ou appuyer de nouvelles activités ou de nouveaux projets visant à améliorer les expériences offertes aux visiteurs et à accroître la fréquentation. Plus particulièrement, la stratégie a pour but d'encourager les jeunes du secteur à s'investir dans le lieu ainsi qu'à poursuivre et à renforcer la tradition d'appui et de mobilisation créée par leurs parents à l'égard du lieu.

⁵ À l'aide de l'outil du Quotient explorateur (QE) (voir la note 2), Parcs Canada a constaté que les personnes qui visitent le lieu désirent en grande partie acquérir de nouvelles connaissances, et qu'une proportion importante de ces personnes sont de type « esprits libres ». Ces visiteurs sont habituellement motivés par l'idée de créer des liens avec les gens, de vivre des instants mémorables en famille, d'avoir des aventures amusantes ainsi que de faire des activités récréatives et des activités en plein air. Actuellement, le LHN de Red Bay ne correspond peut-être pas autant aux intérêts et aux besoins de ces visiteurs qu'à ceux d'autres types de visiteurs. Les recherches en sciences sociales indiquent que la satisfaction à l'égard des activités récréatives diminue, et que les visiteurs aimeraient que les expériences en plein air soient améliorées, que la programmation soit augmentée et que les expositions soient plus interactives. (Pour de plus amples renseignements sur les résultats du QE au LHN de Red Bay, consultez le Rapport sur l'état du lieu de 2011.)

Objectif 1 : Assurer la protection des ressources culturelles et des valeurs patrimoniales du lieu en partenariat avec les propriétaires fonciers locaux, la Ville de Red Bay, le gouvernement de Terre-Neuve-et-Labrador, les communautés autochtones ainsi que les autres partenaires et intervenants.

Objectif 2 : Encourager les résidents, la Ville de Red Bay, les communautés autochtones, les organisations basques, les autres partenaires et les intervenants à entreprendre ou à appuyer des projets et des activités qui rehaussent les expériences offertes aux visiteurs et augmentent la fréquentation.

Objectif 3 : Collaborer avec les résidents du secteur, les partenaires et les intervenants pour appuyer et achever la candidature de Red Bay en vue de son inscription sur la liste du patrimoine mondial de l'UNESCO.

Objectif 4 : Accroître la mobilisation des jeunes à l'égard du lieu.

ANNEXE 1 :

Stratégie quinquennale de mise en œuvre,
 cibles et mesures prévues

1^{RE} STRATÉGIE CLÉ : PAR TERRE ET MER : OUVRIR LA PORTE SUR L'EXPÉRIENCE DE RED BAY

Collaborer avec nos partenaires de façon à améliorer notre compréhension des nouvelles tendances en tourisme sur la côte du Labrador ainsi que les besoins, les motivations et les intérêts des visiteurs actuels et éventuels.

| Mesures et année(s) de mise en œuvre | Années 1-2 | Années 3-5 |
|--|------------|------------|
| Effectuer des recherches et analyser les recherches externes afin de mieux comprendre l'évolution des tendances en tourisme, notamment l'incidence de la nouvelle route, l'augmentation du nombre de croisiéristes, etc. | √ | |
| Utiliser le logiciel Prizm d'Environics acquis par Parcs Canada ainsi que le Quotient explorateur et les autres recherches en sciences sociales et en segmentation des marchés afin de mieux comprendre les intérêts et les motivations variés des visiteurs actuels et éventuels. | √ | |
| Effectuer des recherches en sciences sociales pour évaluer l'état de l'expérience du visiteur au LHN de Red Bay, notamment au moyen du programme d'information sur les visiteurs d'ici 2014. | | √ |
| Collaborer avec la Ville de Red Bay pour effectuer des analyses plus poussées sur les habitudes d'utilisation des visiteurs dans la communauté (sentiers, musées, etc.). | √ | |

Collaborer avec nos partenaires régionaux afin d'améliorer la promotion de Red Bay.

| Mesures et année(s) de mise en œuvre | Années 1-2 | Années 3-5 |
|---|------------|------------|
| Élaborer des activités de promotion adaptées aux marchés ciblés, notamment les visiteurs du parc national Gros-Morne et de l'Ouest de Terre-Neuve, les croisiéristes, les Basques et les résidents du centre et de l'Ouest du Labrador. | √ | |
| Collaborer avec Destination Labrador, Labrador Coastal Drive Tourism Association, Battle Harbour Historic Trust, la Ville de Red Bay et d'autres partenaires afin d'attirer les visiteurs sur la côte du ainsi que Labrador, de promouvoir Red Bay comme une attraction incontournable. | √ | √ |
| Améliorer la promotion croisée des activités offertes aux visiteurs dans le secteur. | √ | |

Collaborer avec nos partenaires afin d'offrir de l'information de qualité aux visiteurs éventuels avant leur départ en voyage, et améliorer ainsi l'étape de « l'arrivée » du cycle de l'expérience du visiteur.

| Mesures et année(s) de mise en œuvre | Années 1-2 | Années 3-5 |
|--|------------|------------|
| Améliorer la qualité de l'information communiquée aux visiteurs avant leur départ en voyage sur le site Web de Parcs Canada, et s'assurer qu'elle suscite l'intérêt de plusieurs types de visiteurs. Veiller également à ce que de l'information de qualité soit communiquée sur les sites Web et les documents imprimés des partenaires du domaine du tourisme, notamment Destination Labrador et Labrador Coastal Drive. | ✓ | |
| Rendre disponible de l'information améliorée au parc national Gros-Morne et aux lieux historiques nationaux de l'Ouest de Terre-Neuve. | ✓ | |
| En collaboration avec des partenaires, effectuer une analyse de l'orientation des visiteurs jusqu'au lieu, notamment les panneaux, et prendre des mesures adéquates en fonction des constatations, par exemple en s'assurant que les cartes de la région fournies aux visiteurs sont à jour. | ✓ | |
| Améliorer les aires d'arrivée au centre d'accueil et au centre d'interprétation afin que les visiteurs aient l'impression d'arriver dans une station balnéaire basque. | | ✓ |
| Élaborer un panneau, une trousse et/ou une brochure d'orientation à l'intention des visiteurs qui arrivent en dehors des heures d'ouverture. | ✓ | |

Cibles de la stratégie

- Fréquentation en 2011-2012 : 9287 visiteurs (points de référence : 7662 en 2009-2010 et 7751 en 2010-2011)
- Augmentation de la satisfaction à l'égard de l'information obtenue avant le départ en voyage (point de référence : 82 % en 2009)

2^e STRATÉGIE CLÉ : RED BAY ET VOUS – FACILITER LA CRÉATION DE POSSIBILITÉS DE DÉCOUVRIR, D'APPRÉCIER ET DE NOUER DES LIENS AVEC LE LHN DE RED BAY

Collaborer avec les partenaires en vue d'améliorer les activités de plein air, les loisirs et les activités expérientielles offerts aux visiteurs afin de mieux répondre aux besoins et aux intérêts variés des visiteurs actuels et éventuels.

| Mesures et année(s) de mise en œuvre | Années 1-2 | Années 3-5 |
|---|------------|------------|
| Travailler avec les partenaires et les intervenants afin d'élaborer un concept des possibilités d'expérience du visiteur qui s'appuie sur les sciences sociales et les valeurs sociales et qui s'aligne sur la vision pour le lieu et les objectifs du présent plan. | ✓ | |
| Planifier et mettre en place les services aux visiteurs qui sont requis pour améliorer les expériences offertes sur l'île Saddle, notamment l'accès à l'île et à des toilettes. | ✓ | |
| Offrir des expériences améliorées sur l'île Saddle, notamment la possibilité de découvrir les endroits utilisés par les Basques au XVI ^e siècle, les ressources archéologiques de l'île ainsi que le patrimoine naturel, par exemple en utilisant les nouvelles technologies pour améliorer les visites auto-guidées et les activités guidées. | | ✓ |
| Examiner les façons dont les visiteurs pourraient avoir un meilleur accès aux ressources culturelles subaquatiques du lieu. | | ✓ |
| Améliorer les possibilités de découvrir la culture basque, l'histoire de la pêche à la baleine pratiquée par les Basques ainsi que d'autres éléments du lieu au moyen d'activités qui sont davantage sensorielles, pratiques et expérientielles, par exemple la dégustation de mets basques, des jeux, des célébrations et d'autres activités. | ✓ | |

| | | |
|--|---|---|
| Concevoir et construire des éléments interprétatifs (qui ne nuisent pas à l'intégrité physique des éléments caractéristiques ou à la valeur patrimoniale du lieu) qui améliorent la découverte visuelle et sensorielle par les visiteurs de la pêche à la baleine pratiquée par les Basques à Red Bay. | ✓ | |
| Évaluer le centre d'interprétation et le centre d'accueil, plus précisément l'état des infrastructures, l'état des artefacts et la mesure dans laquelle ils correspondent aux besoins, aux motivations et aux attentes des visiteurs actuels et éventuels. | | ✓ |

Accroître les opportunités pour le visiteur de découvrir les autres récits peu racontés qui sont associés au lieu, notamment ceux des Autochtones et de la communauté (période suivant le départ des Basques).

| Mesures et année(s) de mise en œuvre | Années 1-2 | Années 3-5 |
|--|------------|------------|
| Améliorer la possibilité offerte aux visiteurs de découvrir le contexte historique dans lequel ont vécu les pêcheurs basques au Labrador, notamment la place de Red Bay dans l'histoire mondiale de la pêche à la baleine. | ✓ | ✓ |
| Collaborer avec les communautés autochtones afin de mieux comprendre l'histoire autochtone de Red Bay et pour faciliter la découverte de cette histoire par les visiteurs. | ✓ | |
| Effectuer d'autres fouilles archéologiques sur les sites autochtones de l'île Saddle et trouver des façons de transmettre ces connaissances aux visiteurs. | | ✓ |
| Collaborer avec les résidents afin de mieux comprendre l'histoire de la communauté de Red Bay et encourager les gens à raconter ces récits sur place et à l'extérieur des limites du lieu. | ✓ | |
| Achever et montrer aux visiteurs le film qui relate l'expérience vécue par la communauté lors de la découverte des ressources du lieu et la participation des gens aux recherches et à la protection des ressources. | ✓ | |
| Améliorer la possibilité offerte aux visiteurs de découvrir l'évolution de la technologie de la navigation. | ✓ | |

Accroître le nombre de Canadiens qui découvrent le lieu grâce à des programmes ciblés de diffusion externe, à des expositions présentées par satellite et à une présence accrue sur le Web.

| Mesures et année(s) de mise en œuvre | Années 1-2 | Années 3-5 |
|--|------------|------------|
| Collaborer avec les partenaires pour créer une exposition sur les Basques à Terre-Neuve et au Labrador à l'espace culturel The Rooms à St. John's. | | ✓ |
| Réviser et mettre à jour continuellement les pages Web sur le LHN de Red Bay en y ajoutant de nouveaux renseignements et du contenu qui inspire et qui facilite la découverte du lieu. | ✓ | |
| Mobiliser les jeunes comme le décrit l'objectif 4 de la 3 ^e stratégie clé. | ✓ | |

Cibles de la stratégie

- Accroître le rendement de l'indicateur sur le caractère significatif (point de référence : 80 % en 2009)
- Accroître le taux de satisfaction à l'égard des activités récréatives (point de référence : 79 % en 2009)
- Maintenir ou améliorer le rendement des indicateurs sur l'apprentissage, l'appréciation et la satisfaction (points de référence : en 2009, 97 %, 97 %, et 99 % respectivement)
- Accroître la fréquentation des pages Web (point de référence : 2010)

3^e STRATÉGIE CLÉ : L'ESPRIT DES RELATIONS : INSPIRER LA PROCHAINE GÉNÉRATION ET PARTAGER RED BAY AVEC LE MONDE

Assurer la protection des ressources culturelles et des valeurs patrimoniales du lieu en partenariat avec les propriétaires fonciers locaux, la Ville de Red Bay, le gouvernement de Terre-Neuve-et-Labrador, les communautés autochtones ainsi que les autres partenaires et intervenants.

| Mesures et année(s) de mise en œuvre | Années 1-2 | Années 3-5 |
|--|------------|------------|
| Respecter l'engagement pris à l'égard de la collaboration avec tous les ordres de gouvernement pour assurer la protection des ressources culturelles et des valeurs patrimoniales du lieu au moyen de l'application des lois, des politiques et des plans pertinents. | ✓ | ✓ |
| Favoriser et encourager la préservation et la conservation à long terme des ressources culturelles du XVI ^e siècle par les résidents de Red Bay en fournissant des conseils spécialisés et des possibilités d'apprentissage. | ✓ | ✓ |
| Achever le plan de conservation des ressources culturelles pour le lieu. | ✓ | |
| Effectuer une évaluation de l'intégrité commémorative du lieu en 2011. | ✓ | |
| Effectuer une évaluation du paysage et des éléments paysagers d'ici 2013. | ✓ | |
| Dans le cadre des activités habituelles de surveillance des ressources terrestres et subaquatiques, s'assurer de surveiller les effets possibles des marées anormalement élevées, des tempêtes plus intenses et plus fréquentes ainsi que de la hausse de la température de l'eau. | ✓ | |

Encourager les résidents, la Ville de Red Bay, les communautés autochtones, les organisations basques, les autres partenaires et les intervenants à entreprendre ou à appuyer des projets et des activités qui rehaussent les expériences offertes aux visiteurs et augmentent la fréquentation.

| Mesures et année(s) de mise en œuvre | Années 1-2 | Années 3-5 |
|---|------------|------------|
| Collaborer avec la Ville et d'éventuels partenaires pour favoriser la création de nouvelles expériences à l'intention des visiteurs, particulièrement des expériences fondées sur les caractéristiques naturelles et culturelles de la région, par exemple des randonnées pédestres guidées, des activités récréatives aquatiques guidées, etc. | | ✓ |
| Collaborer étroitement avec la Ville de Red Bay pour faciliter l'utilisation des infrastructures municipales et améliorer les expériences offertes aux visiteurs, par exemple les expériences offertes sur le sentier Boney et la colline Tracy ainsi qu'à l'exposition sur la baleine noire. | ✓ | |
| Collaborer avec les organisations basques intéressées afin de faciliter la découverte des récits liés à Red Bay, notamment l'histoire et la culture basques, par exemple par la découverte de la musique, des récits et des mets de ce peuple. | ✓ | |

Collaborer avec les résidents du secteur, les partenaires et les intervenants pour appuyer et achever la candidature de Red Bay en vue de son inscription sur la liste du patrimoine mondial de l'UNESCO.

| Mesures et année(s) de mise en œuvre | Années 1-2 | Années 3-5 |
|---|------------|------------|
| Continuer de collaborer avec la Ville de Red Bay et le gouvernement de Terre-Neuve-et-Labrador ainsi que les intervenants régionaux afin d'achever la candidature de Red Bay en vue de son inscription sur la liste du patrimoine mondial d'ici février 2012. | √ | |
| Passer en revue les activités actuelles de marketing et de promotion, les expériences offertes aux visiteurs ainsi que la stratégie de diffusion externe et d'éducation du public afin de cerner les possibilités dont pourrait profiter le LHN de Red Bay s'il était désigné site du patrimoine mondial. | √ | |
| Établir d'importants partenariats dans les domaines du tourisme et du développement économique afin de profiter de la désignation, si elle est accordée, et d'attirer d'autres visiteurs dans le secteur. | √ | |

Accroître la mobilisation des jeunes à l'égard du lieu.

| Mesures et année(s) de mise en œuvre | Années 1-2 | Années 3-5 |
|--|------------|------------|
| Planifier et offrir un programme en plein air pour les élèves de cinquième année en 2011 au sujet des valeurs universelles exceptionnelles du lieu (telles qu'elles ont été définies dans la candidature qui sera présentée à l'UNESCO). | √ | |
| Élaborer des programmes pratiques à l'intention des jeunes, par exemple la surveillance du lieu ainsi que l'évaluation et l'inventaire des ressources culturelles et écologiques. | √ | |
| Créer un programme de bénévolat pour les jeunes du secteur. | √ | |

Cibles de la stratégie

- Faire participer les communautés autochtones aux activités liées au LHN.
- Créer un programme de bénévolat pour les jeunes et accroître le nombre de jeunes qui participent aux recherches, à la surveillance, aux programmes et aux activités.
- Achever la candidature de Red Bay à la désignation de site du patrimoine mondial d'ici février 2012.

ANNEXE 2 :

Résumé de l'évaluation environnementale stratégique

Parcs Canada est chargé d'évaluer et d'atténuer les répercussions de ses activités sur les écosystèmes et les ressources culturelles. *La Directive du Cabinet sur l'évaluation environnementale des projets de politiques, de plans et de programmes*, préparée par l'Agence canadienne d'évaluation environnementale, exige la réalisation d'une évaluation environnementale stratégique (EES) de tous les plans et politiques soumis au Cabinet ou à un ministre pour approbation, notamment des plans directeurs des lieux historiques nationaux.

Nous avons donc effectué une EES des objectifs, programmes et mesures de gestion décrits dans le présent plan directeur. L'évaluation environnementale avait pour objectif :

- de vérifier si les orientations stratégiques et les propositions précises énoncées dans le plan étaient conformes aux objectifs d'intégrité commémorative pour le lieu historique national du Canada de Red Bay et favorisaient leur atteinte;
- d'évaluer les répercussions des diverses propositions envisagées dans le plan, pour favoriser les effets positifs et éviter ou réduire les effets négatifs;
- de veiller à ce que le plan traite adéquatement les divers facteurs de stress et préoccupations liés aux effets résiduels et cumulatifs;
- de documenter les compromis et les répercussions possibles, y compris les impacts résiduels, positifs ou négatifs, du plan dans son ensemble.

L'examen de l'orientation stratégique et des mesures précises proposées dans l'ébauche du plan directeur du lieu historique national du Canada de Red Bay montre que le plan directeur est pleinement conforme aux politiques et lois fédérales qui régissent les lieux historiques nationaux administrés par Parcs Canada. De

plus, la conformité du plan avec la *Stratégie fédérale de développement durable* (2010) ainsi que ses buts et cibles a été vérifiée. Le plan directeur reconnaît l'engagement pris par Parcs Canada quant à l'identification, à la protection et à la mise en valeur des ressources culturelles du LHN de Red Bay et à la collaboration avec les intervenants pour la protection du patrimoine culturel du lieu.

L'EES comprend l'évaluation des effets environnementaux cumulatifs de toutes les mesures proposées. Elle tient également compte de l'ensemble des répercussions possibles, aussi bien des opérations courantes que des mesures proposées, sur les caractéristiques naturelles et culturelles du lieu historique national.

Le plan directeur propose quelques mesures de gestion qui pourraient entraîner des effets négatifs sur l'environnement. On s'attend cependant à ce que ces répercussions puissent être atténuées après un examen plus attentif pendant les évaluations environnementales propres à chaque projet, requises en vertu de la *Loi canadienne sur l'évaluation environnementale*, ou de la Directive du Cabinet sur l'évaluation environnementale des projets de politiques, de plans et de programmes. Les éléments suivants pourraient faire l'objet d'évaluations environnementales spécifiques :

- installation de panneaux;
- activités de construction/d'installation associées à l'amélioration du centre d'accueil et du centre d'interprétation;
- nouveaux services offerts aux visiteurs sur l'île Saddle;
- nouvelles activités offertes aux visiteurs leur permettant de découvrir les ressources culturelles subaquatiques;
- activités spéciales organisées sur place;
- construction d'éléments interprétatifs;

- fouilles archéologiques effectuées dans le cadre d'études archéologiques portant sur des sites autochtones sur l'île Saddle;
- délivrance de permis d'occupation à de nouvelles entreprises dans les limites du lieu.

Ensemble, l'orientation stratégique et les mesures de gestion énoncées dans le plan directeur contribueront à l'amélioration globale de l'intégrité commémorative du lieu historique national du Canada de Red Bay.

ANNEXE 3 :

Glossaire

Gestion des ressources culturelles :

Pratiques généralement admises de conservation et de mise en valeur des ressources culturelles, reposant sur des principes et réalisées au moyen de mesures qui intègrent les activités professionnelles, techniques et administratives, afin de tenir compte de la valeur historique de ces ressources dans les interventions pouvant les affecter. À Parcs Canada, la gestion des ressources culturelles inclut leur mise en valeur, leur utilisation et leur conservation.

Intégrité commémorative : On dit d'un lieu historique qu'il possède une intégrité commémorative lorsque les ressources qui symbolisent ou représentent son importance sont intactes ou ne sont pas menacées, lorsque les motifs qui justifient son importance sont clairement expliqués au public et lorsque la valeur patrimoniale du lieu est respectée.

Lieu historique national : Tout endroit que le ministre responsable de Parcs Canada a déclaré d'intérêt ou d'importance historique nationale. Dans le langage courant, l'expression désigne l'endroit administré à titre de lieu historique national par Parcs Canada, ou par un autre propriétaire.

Rapport sur l'état du lieu : Rapport qui donne un synopsis de l'état d'un lieu historique national et en évalue le rendement relativement à l'atteinte des buts et des objectifs établis à l'aide d'indicateurs liés au mandat de l'Agence. Rédigé une fois tous les cinq ans, il sert de fondement à l'examen quinquennal du plan directeur.

Ressource culturelle : Ouvrage ou lieu créé de main d'homme qui témoigne de l'activité humaine ou comporte une signification spirituelle ou culturelle, et auquel on a reconnu une valeur historique.

Unité de gestion : Division administrative créée par Parcs Canada, qui se charge de la gestion et de l'administration d'un ou de plusieurs parcs nationaux, lieux historiques nationaux, aires marines nationales de conservation ou canaux historiques. Il existe 32 unités de gestion au Canada.

Valeur historique : Valeur attribuée à une ressource qui lui confère le statut de ressource culturelle. Cette valeur peut être physique ou associative.