

# L'HISTOIRE VIT ICI



## Visite auto-guidée du cottage Hawthorne

Bienvenue dans la maison du capitaine Robert Abram Bartlett (1875-1946). Célèbre pour avoir été le skippeur qui a préparé la voie à la célèbre course au pôle Nord du commandant Robert Edwin Peary en 1909, Bob Bartlett est l'une des grandes figures de l'exploration de l'Arctique.

Le cottage Hawthorne a été construit en 1830 à Cochranedale par John Leamon, l'arrière-grand-père maternel du capitaine Bartlett. Le bâtiment carré d'origine n'avait pas les baies vitrées, l'annexe arrière et la véranda que l'on peut voir aujourd'hui. Au cours de l'hiver 1833-1834, le cottage a été transporté par voie terrestre sur des rouleaux en bois sur une distance de dix kilomètres jusqu'à son emplacement actuel. Il a traversé les générations avec diverses conditions d'héritage jusqu'à ce que la mère de M. Bartlett en hérite avec la stipulation qu'il soit transmis à son fils.

Après avoir connu la gloire aux côtés de M. Peary, Bob Bartlett a passé la plupart de ses étés dans l'Arctique et ses hivers à New York. Ses parents, William et Mary Bartlett, et ses sœurs, Emma et Eleanor, sont devenus les résidents permanents, bien que Bob fasse de fréquentes visites en direction et en provenance de l'Arctique.



### Lieu historique national du Cottage-Hawthorne

709-528-4004  
hawthornecottage@pc.gc.ca  
Twitter: @ParksCanadaTNL

### Heures d'ouverture

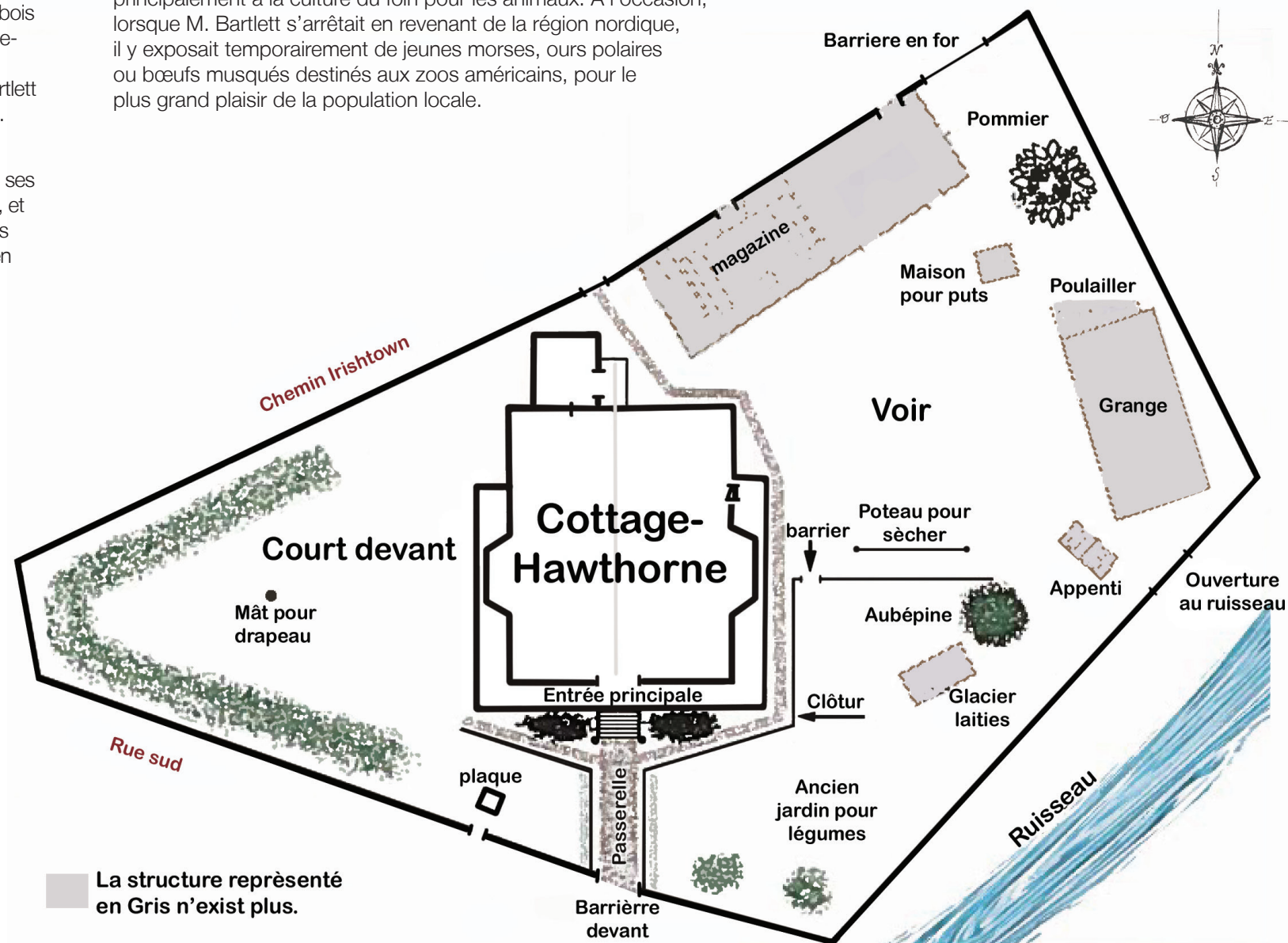
1 juin au fête du travail  
Tous les jours, 10 h 00 à 18 h 00

Also available in English.

## Le jardin du cottage Hawthorne

Les habitants de Brigus s'intéressaient beaucoup à l'agriculture. Ils ont créé de nombreuses fermes et jardins et ont planté une grande variété d'arbres dans la tradition de leurs ancêtres du West Country anglais (sud-ouest de l'Angleterre). La famille Bartlett partageait cet enthousiasme et entretenait depuis des générations une ferme, Willowon, à l'extérieur de la ville. Une grande variété d'arbres, d'arbustes, de fleurs, d'arbres fruitiers et un potager étaient plantés sur le terrain du cottage Hawthorne. La famille élevait également des poulets, deux vaches laitières et un cheval dans la grange près du ruisseau. Les femmes de la famille Bartlett, très pragmatiques, n'ont pas consacré beaucoup de temps au jardin de fleurs, préférant se concentrer sur les légumes. Les reçus de juin 1930 montrent que Mary Bartlett a acheté les graines suivantes pour le potager : navet, carotte, betterave, panais, laitue, chou, sauge, thym, sarriette et persil.

La cour arrière contenait les communs indiqués sur le plan de jardin. Parmi eux, un magasin de détail, géré par William Bartlett, qui donnait sur la route Irishtown. La cour avant était parfois inondée au printemps. Elle servait principalement à la culture du foin pour les animaux. À l'occasion, lorsque M. Bartlett s'arrêtait en revenant de la région nordique, il y exposait temporairement de jeunes morses, ours polaires ou bœufs musqués destinés aux zoos américains, pour le plus grand plaisir de la population locale.



# Explorer cottage Hawthorne

## Premier étage

**1. Entrée principale** – Le cottage Hawthorne est un rare exemple terre-neuvien de bâtiment s'inscrivant dans la tradition architecturale du pittoresque ou du cottage orné, mais il intègre également des éléments de l'architecture traditionnelle terre-neuvienne. Issu du romantisme du XIXe siècle, le style pittoresque met l'accent sur l'harmonie du paysage, du design et de l'architecture.

**2. Salle de réception** – Les archives indiquent que cette pièce pourrait avoir été la chambre à coucher de la grand-mère Mary Leamon. Plus tard, elle a été utilisée comme chambre d'amis. La fenêtre a été ajoutée peu après 1913.

**3. Couloir avant** – Ce couloir passe par une ouverture en arc dans la cheminée centrale, une caractéristique structurelle que l'on ne trouve nulle part ailleurs dans la province. Un poêle à pétrole trônait dans un coin, le tuyau du poêle se prolongeant dans le hall de l'étage.

**4. Pièce sur l'Arctique/salon** – Les femmes de la famille Bartlett ont transformé le salon avant, une pièce normalement réservée aux veillées et aux occasions formelles, en une vitrine pour les souvenirs de leur frère. Des photos de connaissances célèbres sont affichées en évidence.

**5. Garde-manger** – La vaisselle, les ustensiles de cuisine et les provisions utilisées pour la préparation des repas étaient stockés ici. Certaines armoires étaient munies de portes moustiquaires qui permettaient une réfrigération de base pour les produits frais.

**6. Salle de détente** – Cet espace confortable situé en face de la cuisine a servi de salle de jeux pour les petits-enfants. Elle servait également de salle de couture, de salle à manger et, à l'occasion, de chambre d'appoint.

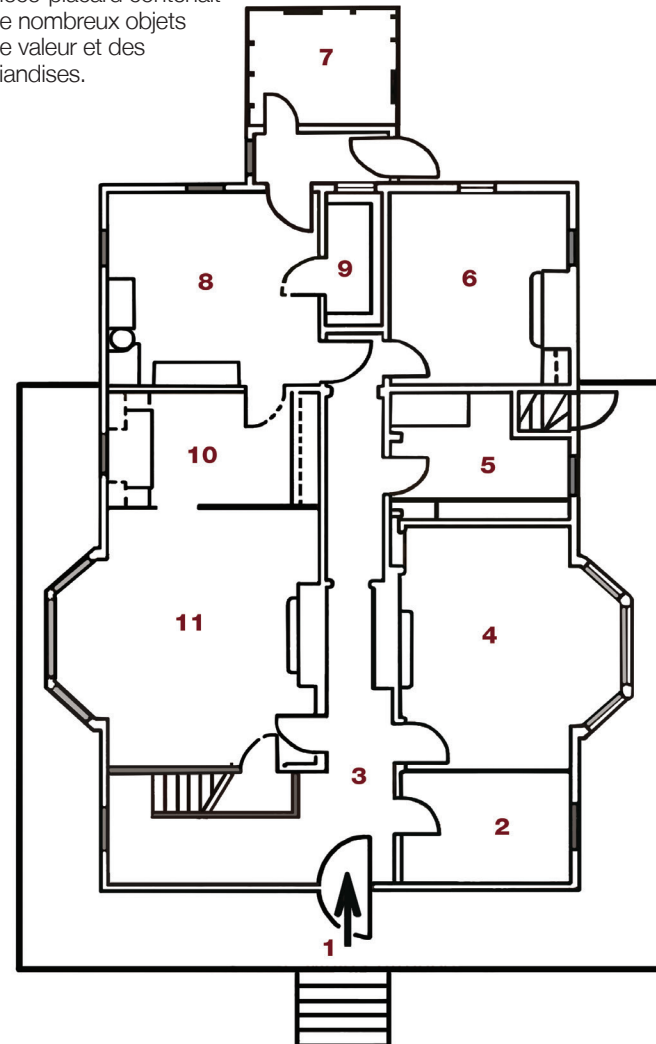
**7. Porche** – Aujourd'hui salle de bain moderne, cette petite pièce située à côté de la cuisine servait à stocker le charbon! Il servait de tampon thermique entre l'extérieur et la cuisine. Comme dans la plupart des maisons de Terre-Neuve, l'entrée arrière du cottage Hawthorne était la plus utilisée.

**8. Cuisine** – Ce centre d'activité comportait trois pièces attenantes : l'arrière-cuisine, le placard à vaisselle et le porche arrière. Un poêle à pétrole, un réservoir d'eau chaude et un lit de repos en faisaient partie. L'évier et le comptoir sont encore visibles.

**9. Arrière-cuisine** – Cette pièce était utilisée pour ranger les casseroles, les marmites, les plats, les ustensiles de cuisine et le seau à nourriture.

**10. Placard à vaisselle** – Mary Bartlett (connue sous le nom de Nana Barr) prenait souvent une tasse de thé vert chinois pendant qu'un petit-enfant, une nièce ou un neveu grignotait du lait et du pain. Cette pièce contenait la porcelaine à usage domestique, le matériel de cuisson plus coûteux et la planche à pâtisserie en marbre.

**11. Salle à manger/petit salon** – Cette pièce ensoleillée était utilisée par la famille pour de nombreuses activités ainsi que pour les repas. Pendant l'hiver, un feu était allumé toute la journée. Les femmes de la famille Bartlett étaient des musiciennes accomplies et divertissaient leurs invités avec des chansons et des hymnes autour du piano. Le bridge était un jeu de cartes populaire et un passe-temps à la mode. La radio était une source importante d'informations et la famille se réunissait autour d'elle lorsqu'une radiodiffusion du capitaine Bob était attendue. La pièce-placard contenait de nombreux objets de valeur et des friandises.



## Deuxième étage

**12. Placard** – Cette armoire du hall d'entrée était divisée en trois compartiments verrouillés. Les conserves et les friandises des enfants y étaient entreposées. Mary Bartlett gardait précieusement les clés, qu'elle gardait au fond des poches de son tablier. Lorsque le bateau de M. Bartlett, le Morrissey, arrivait à Brigus sur le chemin du retour vers New York, les surplus de nourriture qu'il donnait à sa famille étaient généralement stockés dans ce placard.

**13. Chambre principale** – Les parents du capitaine Bob ont utilisé cette chambre jusqu'à la mort de William Bartlett, le père du capitaine Bob, en 1931. Après le décès de Mary Bartlett en 1943, Emma a pris possession des lieux. Le cottage Hawthorne a eu la chance de disposer de grandes pièces-penderies. Une photo du frère de Bob, Rupert, mort pendant la Première Guerre mondiale, est accrochée au mur. Notez la chaise avec la barre inhabituelle sur le dossier. Il s'agit d'un exemple de chaise de prière.

**14. Chambre verte** – C'était la chambre d'Emma jusqu'à la mort de sa mère, puis elle est devenue une chambre d'amis. L'élément le plus inhabituel était un long et étroit placard qui s'ouvrait dans cette pièce, mais qui était comme un passage secret depuis le couloir principal, descendant un escalier raide jusqu'à une porte extérieure. Selon l'histoire orale, il s'agissait d'une entrée pour les médecins qui rendaient visite à des patients contagieux. Il se trouve à proximité de l'office, ce qui laisse supposer qu'il pouvait être destiné aux domestiques et qu'il reliait l'étage à la cuisine.

**15. Chambre du capitaine Bob** – Cette dernière chambre a été créée dans le cadre de l'ajout du deuxième étage en 1928-1929. Bob l'utilisait chaque fois qu'il venait en visite. Pendant l'été, elle accueillait les petits-enfants en visite et leur nounou.

**16. Salle de bain** – Un système ingénieux a permis de doter la maison de la première plomberie intérieure de Brigus. L'eau était pompée à la main d'un puits jusqu'à une haute tour située juste à l'extérieur du cottage. Une autre pompe acheminait l'eau à l'intérieur vers un grand réservoir de stockage situé dans le mur de la salle de bain. La maison a été reliée à l'électricité en 1914 et une pompe électrique a été installée dans la salle de bain en 1919.

**17. Chambre de bonne** – Florence (Bartlett) Morgan a été la femme de chambre de 1929 à 1941. Ses souvenirs, qui ont été enregistrés dans le cadre de l'histoire orale du cottage, ont fourni de précieuses descriptions de la vie au cottage.

**18. Chambre d'Eleanor** – Bien que cette chambre soit assez petite, elle se trouve près de l'escalier. Eleanor l'a conservée comme sa chambre, même après en avoir été la dernière habitante. Son diplôme de soins infirmiers est accroché au mur et ses chaussures d'infirmière se trouvent sous la chaise à côté du lit. Chaque chambre est équipée d'une étagère, preuve de l'amour de la lecture que partageaient tous les membres de la famille Bartlett.

