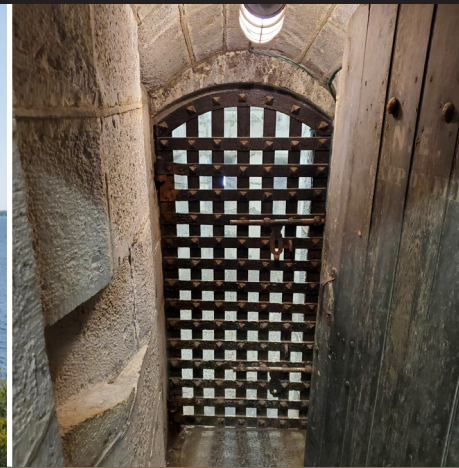




Parcs
Canada Parks
Canada

Canada



Lieu historique national du Canada des

Fortifications-de-Kingston

Plan directeur

2023

ÉBAUCHE

Faisant partie du
Canal-Rideau site du
patrimoine mondial de
l'UNESCO



2023

Lieu historique national des Fortifications-de- Kingston

Lieu historique national du Canada
et partie intégrante du site du patrimoine
mondial de l'UNESCO du canal Rideau

Ébauche de plan directeur

Table des matières

1.0	Introduction.....	1
2.0	Importance du lieu historique national des Fortifications-de-Kingston, qui fait partie du site du patrimoine mondial de l'UNESCO du canal Rideau	2
3.0	Contexte de planification	4
4.0	Vision	8
5.0	Stratégies clés	9
6.0	Approche de gestion par secteur – Lieu historique national du Fort-Henry ...	12
7.0	Résumé de l'évaluation environnementale stratégique	13

Cartes

Carte 1	: Cadre régional	6
Carte 2	: Lieu historique national des Fortifications-de-Kingston	7

1.0 Introduction

Parcs Canada administre l'un des plus beaux et des plus vastes réseaux de lieux naturels et historiques protégés du monde. Son mandat consiste à protéger et à mettre en valeur ces lieux pour que puissent en profiter les générations d'aujourd'hui et de demain. La gestion stratégique et axée sur le futur de chaque lieu historique national, parc national, aire marine nationale de conservation et canal historique administré par Parcs Canada appuie sa vision :

Les trésors historiques et naturels du Canada occuperont une place de choix au cœur de la vie des Canadiens et des Canadiennes, perpétuant ainsi un attachement profond à l'essence même du Canada.

En vertu de la Loi sur l'Agence Parcs Canada, Parcs Canada doit préparer un plan directeur pour chaque lieu historique national qu'il administre. Le plan directeur du lieu historique national des Fortifications-de-Kingston, une fois approuvé par le Président et Directeur général de Parcs Canada, permet de s'assurer que Parcs Canada respecte son obligation de rendre compte à la population canadienne en décrivant comment la gestion du lieu historique mènera à des résultats mesurables appuyant son mandat.

Les peuples autochtones sont des partenaires importants dans l'intendances des aires patrimoniales, avec des liens aux terres et aux eaux depuis les temps immémoriaux. L'ébauche du plan directeur décrit une orientation claire et stratégique pour la gestion et l'exploitation du lieu historique national des Fortifications-de-Kingston en formulant une vision, des stratégies et des objectifs clés. Parcs Canada rendra compte chaque année des progrès accomplis vers l'atteinte des objectifs du plan directeur, et il procédera à l'examen de ce dernier tous les dix ans ou avant, au besoin.



Lieu historique national de la Tour-Murney

Ce plan n'est pas une fin en soi. Parcs Canada favorisera un dialogue ouvert sur sa mise en oeuvre, pour s'assurer qu'il reste pertinent et significatif. Le plan sera l'exécutif autour duquel s'articulera l'engagement continu, et la consultation, le cas échéant, à l'égard de la gestion du lieu historique national des Fortifications-de-Kingston dans les années à venir.

2.0 Importance du lieu historique national des Fortifications-de-Kingston, qui fait partie du site du patrimoine mondial de l'UNESCO du canal Rideau

Le lieu historique national du Canada des Fortifications-de-Kingston est situé à Kingston, en Ontario, la première capitale de la province du Canada. Ensemble, ces fortifications, situées à l'embouchure de la rivière Cataraqui et à l'extrémité est du lac Ontario là où le fleuve Saint-Laurent prend sa source, forment un important système de défense du XIX^e siècle. Des éléments individuels des fortifications ont été désignés comme lieux historiques depuis les années 1920. Cependant, l'ensemble des fortifications ont été désignées en 1989 en raison du rôle combiné de tous les éléments dans la défense du port de Kingston, de la partie sud du canal Rideau, des chantiers navals et du point d'accès est du lac Ontario.



Vue de Point Frederick du lieu historique national du Fort-Henry

En 2007, le canal Rideau et les fortifications de Kingston ont été classés site du patrimoine mondial de l'Organisation des Nations Unies pour l'éducation, la science et la culture (UNESCO). La désignation de l'UNESCO comprend le canal Rideau (les postes d'éclusage et la voie navigable) ainsi que les fortifications à Kingston qui comprennent les cinq structures suivantes : le fort Henry, le fort Frederick ainsi que les tours Cathcart, Shoal et Murney. Le fort Frederick est la seule structure qui appartient à la Défense nationale et qui est gérée par celle-ci, et n'est donc pas comprise dans le présent plan directeur.

La construction des fortifications a commencé au début de la guerre de 1812 à Kingston, une ville longtemps reconnue comme emplacement stratégique qui est devenue un important centre commercial, politique, naval et militaire dans la colonie du Haut-Canada à mesure que la construction des fortifications s'est poursuivie au cours des années 1830 et 1840. Bien que les fortifications n'aient jamais été mises à l'épreuve pendant une guerre, l'imposant réseau qu'elles créent collectivement souligne l'importance historique et stratégique de la région, qui nécessitait une défense impressionnante.

Plusieurs des bâtiments et des ouvrages techniques qui forment les fortifications de Kingston sont désignés des édifices fédéraux du patrimoine. En plus des différents niveaux de désignation, la Déclaration de valeur universelle exceptionnelle du patrimoine mondial de l'UNESCO reconnaît l'objectif militaire de la construction du canal Rideau et des fortifications de Kingston (y compris le fort Henry) ainsi que leur lien à une étape importante de l'histoire, lorsque la Grande-Bretagne et les États-Unis se sont battus pour le contrôle de la partie nord de l'Amérique du Nord. Les fortifications militaires construites à Kingston représentent aussi l'adoption de technologies militaires européennes en Amérique du Nord :

- **Fort Henry** : Situé sur la pointe Henry, un promontoire qui s'élève à 30 mètres au-dessus du niveau du lac, le fort a une vue imprenable sur le chenal nord du fleuve Saint-Laurent, l'embouchure de la rivière Cataraqui (et l'entrée sud du canal Rideau), les chantiers navals et le port de Kingston. Cette énorme fortification britannique datant du XIX^e siècle a été désignée lieu historique national en 1923. La conception du fort Henry était nettement plus avancée que celles d'autres grandes fortifications construites en Amérique du Nord britannique à l'époque. Les citadelles d'Halifax et de Québec ont été bâties au cours des années 1820 dans le style traditionnel des fortifications de Vauban. Les ingénieurs du fort Henry ont abandonné cette approche, choisissant plutôt d'adapter de nouvelles techniques prussiennes afin de créer une fortification exceptionnelle en Amérique du Nord britannique. Il s'en est résulté un fort imposant, compact et

bien adapté à la topographie de la pointe Henry. Le caractère patrimonial du fort tient aux caractéristiques ci-dessous qui expriment son rôle en tant que structure militaire spécialisée :

- Les ouvrages de défense fermés flanqués de fossés (chacun muni d'une tour Martello), le positionnement de l'artillerie dans une batterie ouverte aux fins de défense du côté du lac, la défense terrestre du fossé sec par des groupes de mousqueterie et d'artillerie ainsi que les logements des officiers et des soldats dans des casernes casematées.
- **Tour Murney** : Située à l'ouest du port sur le rivage du parc Macdonald, la tour Murney est l'élément le plus à l'ouest des fortifications de Kingston. Construite en 1846 et désignée lieu historique national en 1930, une désignation distincte de celle des fortifications de Kingston, la tour est un exemple remarquable d'une tour Martello. Tout comme les autres tours Martello, elle est une version adaptée par les Britanniques des tours rondes de fortification trouvées en Europe. Ce style de structure a été adopté en Amérique du Nord britannique, et quatorze tours ont été construites au total sur le territoire : cinq à Halifax, une à Saint John, quatre à Québec et les quatre dernières à Kingston. Ce dernier groupe de tours comprend d'importantes caractéristiques structurelles et externes novatrices qui visent à combler les lacunes en matière de défense qu'on associait auparavant à ce type de fortification. Parmi les quatre tours de Kingston, la tour Murney est le meilleur exemple de la dernière phase de ce processus évolutif. Tout comme les tours Martello traditionnelles, elle comprend deux étages ainsi qu'une plateforme de pièces protégée par un haut mur de parapet. La tour Murney, qui est entourée d'un profond fossé composé d'une contrescarpe en maçonnerie sèche, de terre et d'un glacis en moellons, et est protégée par quatre caponnières, est considérée comme l'une des tours Martello les plus sophistiquées construites en Amérique du Nord britannique.
- **Tour Shoal** : Construite en 1847 et désignée lieu historique en 1924, la tour Shoal est entourée d'eau et se trouve à proximité du parc de la Confédération, de la marina du bassin de la Confédération et de l'hôtel de ville de Kingston. Elle est une tour Martello marquante dans le paysage urbain et figure sur le drapeau et les armoiries de la municipalité. Elle n'est pas ouverte au public et peut donc seulement être admirée de loin. La tour Shoal, qui se trouve à environ 100 mètres au large du rivage, ainsi que la batterie du marché, qui se trouvait autrefois dans le parc de la Confédération, contrôlaient ensemble l'accès au port commercial de Kingston ainsi qu'au canal Rideau.
- **Tour Cathcart** : La tour Cathcart est la dernière tour Martello à avoir été bâtie en Amérique du Nord britannique. Sa construction a été achevée en 1848 au sommet de l'île Cedar, une petite île élevée à l'est du fort Henry. La tour Cathcart est l'élément le plus à l'est des fortifications de Kingston, et, en combinaison avec les batteries du fort Henry, contrôlait l'accès au chenal nord du fleuve Saint-Laurent. Tout comme la tour Murney, la tour Cathcart comprend d'importantes caponnières qui rendaient possible le tir de flanc pour défendre la tour. Puisque la tour se trouve sur une étroite bande de terre surélevée, et que la pente abrupte de l'île constitue déjà un formidable obstacle, seul un fossé sec peu profond est taillé dans le soubassement. L'île Cedar fait partie du parc national des Mille-Îles et n'est accessible que par voie maritime.



Lieu historique national de la Tour-Shoal

Les fortifications de Kingston sont situées sur les territoires traditionnels des Haudenosaunee, des Wendats et des Anishinaabeg, environ à mi-chemin entre les Premières Nations mohawks d'Akwesasne et de Tyendinaga.

3.0 Contexte de planification

Kingston est une importante attraction touristique à cachet patrimonial qui compte une population d'environ 144 000 personnes ainsi qu'une grande collection de structures historiques parmi lesquelles le fort Henry se distingue en tant qu'attraction patrimoniale principale. Sa popularité est attribuable à son emplacement exceptionnel ainsi qu'aux nombreux événements de grande envergure qui y sont organisés chaque année.

Situées dans le parc de la Confédération, à côté de la tour Shoal, les plaques de la Commission des lieux et monuments historiques du Canada offrent des renseignements sur les fortifications de Kingston aux côtés de panneaux de l'UNESCO, qui lient visiblement les différents lieux et expliquent pourquoi l'ensemble des fortifications ont été désignées en tant que site du patrimoine mondial. Le contenu d'interprétation est un élément clé de la désignation de l'UNESCO et doit être amélioré pour répondre au mandat lié à l'interprétation de ce site du patrimoine mondial.

Parcs Canada n'exploite aucune des fortifications de Kingston. Des partenaires accueillent les visiteurs aux lieux historiques nationaux du Fort-Henry et de la Tour-Murney. Ces partenaires sont responsables de tous les volets liés à l'expérience du visiteur, à l'accès et à l'interprétation, tandis que Parcs Canada soutient les initiatives du point de vue de la gestion des ressources culturelles tout en entretenant des relations avec ses locataires en tant que propriétaire des structures.

Le lieu historique national du Fort-Henry est géré par Parcs Canada et la Commission des parcs du Saint-Laurent, un organisme du gouvernement de l'Ontario, dans le cadre d'un protocole d'entente. Depuis 1999, lorsque la propriété a été transférée de la Défense nationale à Parcs Canada, plus de 50 M\$ ont été investis dans des travaux de conservation liés au fort. Dans le cadre du présent plan directeur, le lieu historique national du Fort-Henry fait l'objet d'une approche de gestion sectorielle.



Lieu historique national de la Tour-Murney

Les tours Murney, Shoal et Cathcart demeurent en bon état grâce aux importants investissements et travaux de conservation réalisés dans le cadre du dernier plan directeur. Dans le cadre de récents projets, les trois tours ont fait l'objet de travaux liés à leur maçonnerie, à leurs volets métalliques, à la peinture de leurs boiseries extérieures, à la réparation de leur fini intérieur, à l'évaluation de leurs fenêtres et de leurs portes ainsi qu'à l'installation de doublures isolantes sur ces ouvertures. Un programme d'entretien régulier des immobilisations est en place pour soutenir la conservation des tours.

La tour Murney est exploitée en tant que musée depuis 1925 par la Kingston Historical Society en vertu d'un permis d'occupation. La société historique ouvre la tour Murney au public tous les jours à partir de la fin de semaine de la fête de la Reine jusqu'à la fête du Travail. Elle offre un programme d'interprétation qui permet aux visiteurs d'apprécier le rôle joué par les tours Martello dans le réseau des fortifications ainsi que d'en faire l'expérience. La Kingston Historical Society a récemment mis sur pied un programme d'activités offertes après les heures d'ouverture en collaboration avec des partenaires et a maintenant une présence sur les médias sociaux en plus de créer du contenu d'interprétation qui présente le point de vue des Autochtones sur l'histoire de la région.

Les tours Shoal et Cathcart sont des structures non opérationnelles, mais elles peuvent être admirées de l'extérieur. Ces deux tours continueront à être exploitées en tant que lieux d'interprétation sans personnel.

Une évaluation de l'état du lieu réalisée en 2018 révèle que les tours sont en bon état en raison d'importants travaux de conservation et des investissements continus en immobilisations. Le fort Henry est considéré en bon état après la récente réalisation d'un certain nombre de travaux de remise en état (investissements totalisant plus de 20 M\$ au cours des dix dernières années). Ces travaux étaient essentiels à la préservation de ces biens et ont favorisé l'intégrité et la longévité de ces derniers. Cependant, les infiltrations d'eau ainsi que les conditions climatiques et météorologiques actuelles continuent d'endommager la maçonnerie historique et menacent l'état des tours. Localement, les effets du changement climatique comprennent l'augmentation des cycles de gel et dégel, l'augmentation des activités de tempêtes violentes (cisaillement de vent et quantité de pluie) qui peuvent entraîner et accroître les risques pour la condition des biens et la durabilité future.

La vaste collection d'artéfacts entreposés (environ 100 000 artéfacts) représente un autre défi puisque les objets n'ont pas encore été répertoriés et évalués. Cette collection doit être évaluée pour déterminer la valeur patrimoniale des objets ainsi que la meilleure façon de les protéger. Le recensement des objets réalisé dans le cadre de ce travail contribuerait à l'élaboration d'activités qui favoriseront l'expérience du visiteur, l'appréciation du public et la compréhension. L'évaluation des ressources culturelles est une étape importante et précieuse dans la conservation des fortifications et l'enrichissement des connaissances à leur sujet.

Les cours d'eau environnant les Fortifications de Kingston; la rivière Catarqui, le fleuve Saint-Laurent, le lac Ontario et le port de Kingston sont les éléments les plus importants de l'écosystème existant. Ces plans d'eau forment un habitat riverain alors que les autres paysages sont majoritairement des gazons entretenus et des aires arbustives.

L'état des paysages du fort a été jugé comme passable. Dans un plan de conservation du paysage élaboré en 2011, on recommandait de reproduire un paysage de fortification dans le style du XIX^e siècle, c'est-à-dire un paysage pastoral où le nombre d'arbres est limité. La reproduction du style de paysage de fortification de cette époque aiderait à protéger les vues en direction des fortifications et à partir de celles-ci tout en préservant les ressources archéologiques.

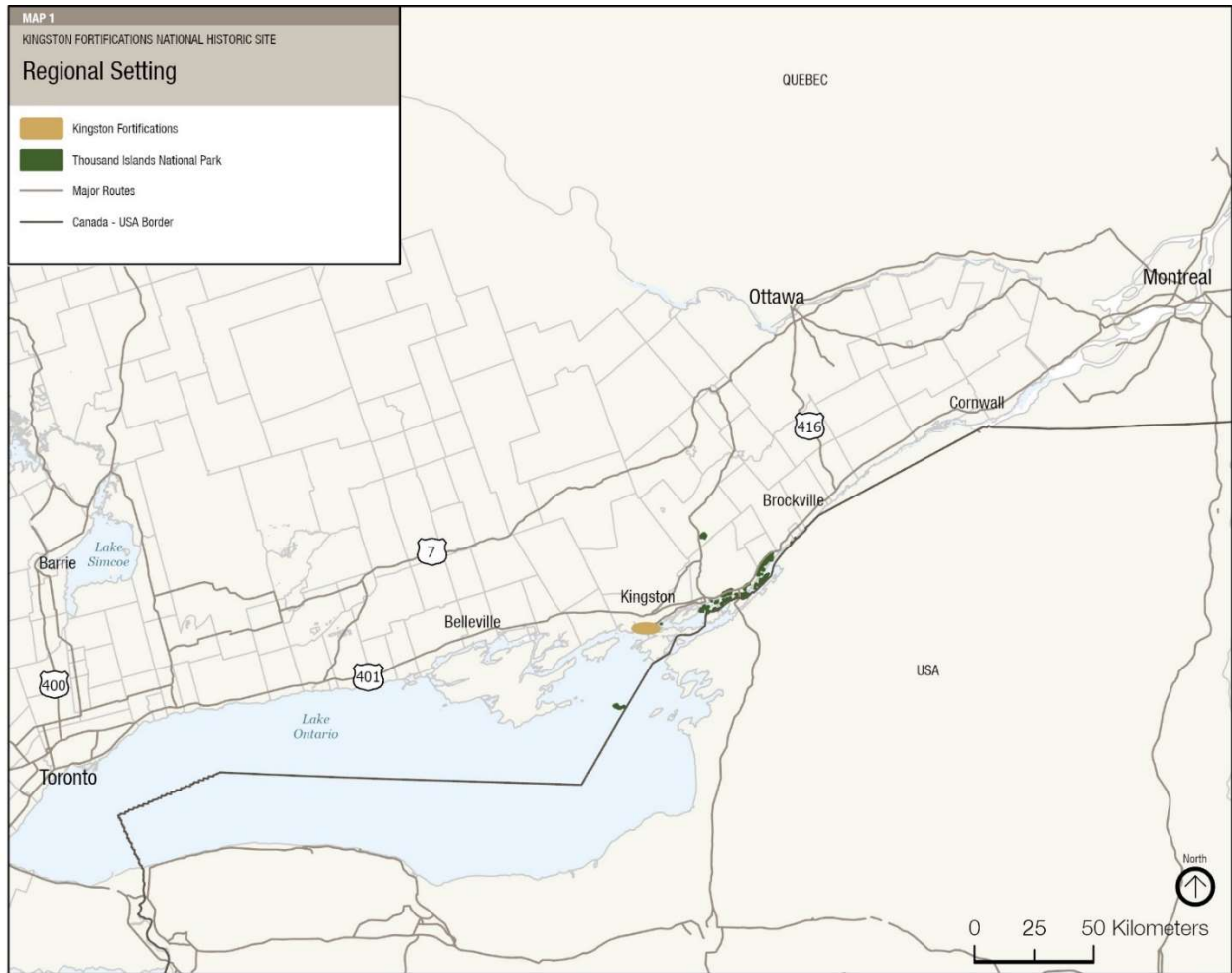


Lieu historique national du Fort-Henry

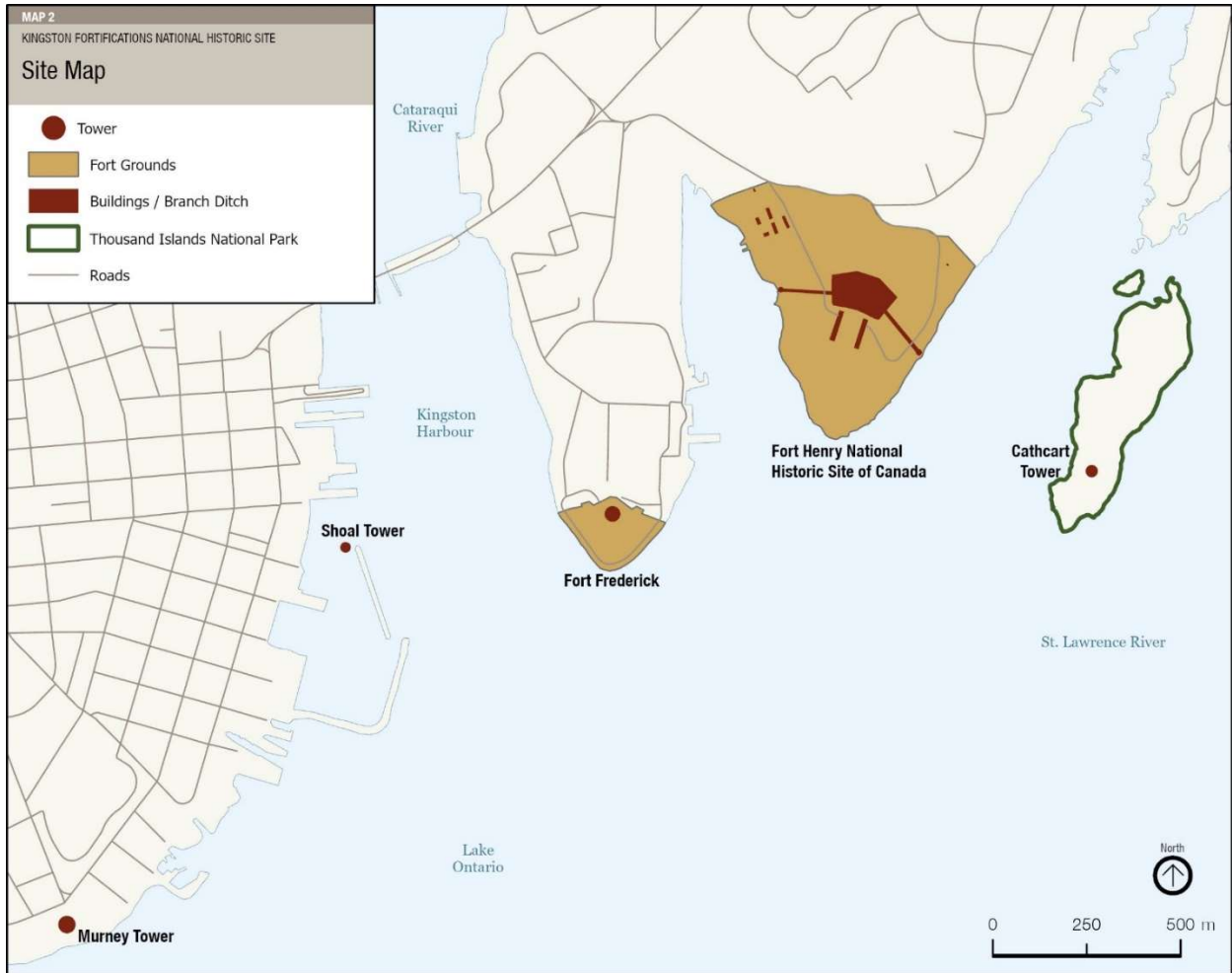
Étant donné que les fortifications de Kingston se trouvent dans un environnement urbain, la construction de propriétés adjacentes continue de toucher les perspectives des paysages. Parcs Canada travaillera avec les propriétaires adjacents ainsi que la Ville de Kingston sur des sujets d'intérêts communs (ex. zonage, mesures d'adaptation à l'égard du changement climatique, faire valoir les valeurs culturelles, etc.) afin de promouvoir et de mettre en valeur toutes les valeurs culturelles qu'offre le lieu historique national des Fortifications-de-Kingston dans la région.

Parcs Canada continue d'établir des relations avec les conseils officiels des Premières Nations d'Akwesasne et de Tyendinaga ainsi qu'avec les populations autochtones vivant à Kingston et aux alentours afin de veiller à ce qu'on donne aux voix autochtones la place qui leur revient dans la mise en valeur de ces lieux patrimoniaux. Les travaux réalisés dans les lieux patrimoniaux administrés par Parcs Canada dans la collectivité continuent d'inspirer et d'encourager une participation, une coopération et une compréhension continues liées aux perspectives autochtones sur ces lieux emblématiques.

Carte 1 : Cadre régional



Carte 2 : Lieu historique national des Fortifications-de-Kingston



4.0 Vision

La vision décrite ci-dessous exprime l'état futur souhaité pour le lieu historique national des Fortifications-de-Kingston dans 15 à 20 ans :

Faisant partie d'un site du patrimoine mondial de l'UNESCO, les fortifications de Kingston et le fort Henry jouent un rôle vital dans le paysage et l'identité de Kingston. Leur présence collective autour du port de Kingston, qui représente un complexe de défense imposant, met en valeur l'importance de ces structures historiques dans la première capitale de la Province unie du Canada. Les fortifications, reconnues comme un point de repère majeur en Ontario ainsi que l'attraction touristique la plus importante de la région de Kingston, offrent à la population canadienne et aux visiteurs des expériences patrimoniales enrichissantes et intéressantes avec et sans personnel, qui permettent à ces groupes d'apprécier les liens entre chaque élément des fortifications de Kingston ainsi que leur rôle dans l'histoire du Canada. Il s'agit aussi d'endroits où la population canadienne et les visiteurs peuvent se rapprocher de la riche histoire et des perspectives autochtones tout en en apprenant plus à leur sujet.

À l'instar des autres lieux patrimoniaux administrés par Parcs Canada à Kingston et aux alentours, y compris des lieux historiques, un parc national et un canal historique, les fortifications mettent en valeur l'expertise de Parcs Canada et les travaux réalisés dans les domaines de la restauration, de la remise en état, de la conservation et de la commémoration.

À partir de son promontoire, le fort Henry offre des vues imprenables et est entouré de grands espaces ouverts. Il est protégé dans le cadre de judicieux programmes de conservation et d'un plan d'entretien durable mis en œuvre dans le cadre d'un partenariat interorganisationnel avec la Commission des parcs du Saint-Laurent.



Vue de l'île Cedar et la Tour Cathcart du lieu historique national du Fort-Henry

Les tours Martello, dont l'accessibilité et les activités d'interprétation ont été améliorées, sont préservées et protégées par des outils d'aménagement du territoire ainsi que des lignes directrices et des pratiques de conservation patrimoniale fédérales et municipales. De nouveaux programmes inclusifs approfondissent des thèmes clés liés à l'histoire avant et après l'arrivée des colons dans la région du Saint-Laurent et du lac Ontario, aux traités et à l'histoire des Autochtones à Kingston et dans le Haut-Canada.

Les fortifications de Kingston profitent d'un important soutien communautaire, y compris de la Kingston Historical Society et de la garde du fort Henry (membres anciens et actuels), et créent un sentiment d'appartenance qui contribue à leur commémoration et à leur conservation à long terme. Des partenaires autochtones soutiennent aussi les fortifications en présentant des perspectives patrimoniales liées à leur relation avec le territoire avant et pendant la colonisation.

5.0 Stratégies clés

En tant que plan stratégique à long terme, conformément à l'approche du gouvernement du Canada en matière de planification axée sur les résultats, le plan directeur du lieu historique national des Fortifications-de-Kingston met l'accent sur les résultats que Parcs Canada compte obtenir au cours des dix prochaines années. L'objectif du plan directeur est de faire connaître aux décideurs, aux partenaires, aux intervenants et au public les priorités qui guideront la prise de mesures et de décisions propres au site.

Les éléments de la planification axée sur les résultats sont interreliés :

- Les stratégies clés établissent les principaux thèmes et présentent les approches de gestion générales visant à réaliser la vision;
- Les objectifs établissent les priorités de gestion et identifient les résultats attendus;
- Les cibles mesurent la réalisation des objectifs au cours de la période de mise en œuvre.

Les orientations de gestion définies dans la présente section tiennent compte des ressources disponibles et de la capacité actuelle du lieu historique national des Fortifications-de-Kingston. Certains engagements pourraient nécessiter un soutien/ressources supplémentaires et dépendre de possibilités de partenariat avec des collaborateurs externes. En l'absence d'échéance précise, toutes les cibles sont censées être atteintes au cours de la période de dix ans couverte par le plan.

Les objectifs et les résultats présentés ci-dessous cadrent avec les responsabilités actuelles de Parcs Canada et des lieux historiques : les dépenses en immobilisation et la gestion des ressources culturelles. Tous les éléments liés à l'expérience du visiteur, y compris les programmes, la sécurité publique, les activités spéciales et l'entretien opérationnel, incombent aux partenaires comme la Commission des parcs du Saint-Laurent et la Kingston Historical Society. Comme on ne prévoit pas que le rôle de Parcs Canada change au cours de dix prochaines années en ce qui concerne les fortifications, il n'y a aucun résultat escompté particulier lié à ces activités.

Les deux stratégies clés ci-dessous encadrent l'orientation pour la gestion du lieu historique national des Fortifications-de-Kingston.



Vue de l'île Cedar et la Tour Cathcart du lieu historique national du Fort-Henry

Stratégie clé 1 : Valeur exceptionnelle à une échelle universelle

En 2007, l'UNESCO a déclaré que le lieu historique national des Fortifications-de-Kingston faisait partie du site du patrimoine mondial du canal Rideau, ce qui a permis de mieux faire connaître ces lieux historiques tout en élevant les attentes du public et des partenaires communautaires. La protection d'un bien immobilier aussi massif que le fort Henry et l'entretien de tours Martello exceptionnellement sophistiquées représente une importante responsabilité qui nécessite un haut niveau d'expertise ainsi que du financement. La présente stratégie vise à aborder les défis en matière de conservation liés à ces structures historiques afin de veiller à leur protection pour que la population canadienne puisse continuer de profiter d'expériences mémorables et authentiques à ces endroits. Parcs Canada cherche des occasions

de respecter les normes d'accessibilité universelles¹ avec ses partenaires (ex. développer des expériences virtuelles). Les fortifications forment un complexe de défense exceptionnel et mémorable, chaque structure ayant des caractéristiques qui lui sont propres, et les paysages font partie de l'identité élargie des fortifications de Kingston. La préservation de l'intégrité visuelle de ces composantes en tant qu'éléments individuels et en tant que groupe collectif de fortifications est importante dans un environnement urbain.



Niveau d'entrée du lieu historique national de la Tour-Murney

Objectif 1.1 : La durabilité à long terme des biens du patrimoine bâti est priorisée au moyen d'un plan de conservation judicieux.

Cibles

- D'ici 2027, l'état des biens bâtis est évalué comme passable à bon.
- L'état des artefacts est demeuré stable dans le cadre de la prochaine évaluation de l'état du lieu.
- D'ici 2032, le nombre de ressources archéologiques répertorié et évalué est accru par rapport à 2018.

Objectif 1.2 : Les paysages des fortifications sont remis en état et préservés.

Cibles

- L'état du paysage et les caractéristiques du paysage sont gérés en priorisant les améliorations avec les partenaires.
- Les espèces en péril continuent d'être surveillés et identifiés par l'entremise d'évaluation d'impact à l'échelle du projet.
- Des réunions annuelles sont tenues avec les partenaires municipaux en vue discuter de planification et de l'aménagement du territoire environnant.

Stratégie clé 2 : Un membre actif de la collectivité qui réunit les partenaires

Parcs Canada a le privilège de travailler avec plusieurs partenaires en vue de protéger et d'améliorer les lieux historiques nationaux qu'elle administre à Kingston. La présentation des liens qui unissent les Autochtones aux lieux, y compris leur présence avant et après l'arrivée des colons dans la région de Kingston, est un élément important de cette stratégie. Lorsque de nombreuses entités administratives partagent des responsabilités relatives à des structures patrimoniales, il faut établir une approche globale à long terme pour veiller à la durabilité des activités et des lieux historiques. Par conséquent, la présente stratégie est axée sur la promotion d'un dialogue régulier en vue d'établir un cadre qui définira clairement les attentes entre les parties en ce qui a trait à des aspects comme les exigences en matière d'entretien, les possibilités commerciales dans les lieux historiques, les panneaux indicateurs et la sécurité sur les lieux,

¹ On entend par « accessibilité universelle » le caractère d'un produit, d'un processus, d'un service, de renseignements ou d'un environnement qui, en tenant compte de l'équité et de l'inclusion, permet à toute personne de participer à des activités de façon indépendante et d'obtenir des résultats équivalents.

les offres relatives à l'expérience du visiteur, la protection des ressources, l'image de marque et la promotion.

Cette stratégie vise aussi à trouver des moyens pour Parcs Canada de remplir son mandat d'accroître la sensibilisation et de présenter les valeurs universelles de ces lieux afin qu'un nombre accru de Canadiens, de Canadiennes et de visiteurs puisse apprécier l'importance stratégique et l'interconnectivité de chaque élément des fortifications. Le fait de relier les expériences de chaque lieu contribuera à la présentation du récit du complexe de défense.

Objectif 2.1 : Les liens qui unissent les Autochtones aux lieux sont solidifiés en collaboration avec des partenaires.

Cible

- D'ici 2026, un dialogue est engagé avec les partenaires autochtones locaux dans le cadre de démarches de mobilisation respectueuses et mutuellement bénéfiques.

Objectif 2.2 : Parcs Canada et des partenaires travaillent collaborativement sur des initiatives qui feront participer les visiteurs à des expériences conçues pour mettre en valeur l'importance des fortifications.

Cibles

- La désignation de l'UNESCO est intégrée à la promotion des activités propres aux fortifications de Kingston organisées par Parcs Canada, la municipalité, la Commission des parcs du Saint-Laurent ou la Kingston Historical Society.
- Dans le cadre de partenariats, la tour Murney demeure un musée qui est facile d'accès pour le public.
- De nouvelles initiatives afin d'améliorer les expériences liées aux tours Murney et Shoal, comme les activités de découverte sans personnel (initiatives virtuelles) sont étudiées.

Objectif 2.3 : Les partenaires ont une compréhension commune des priorités et des responsabilités liées à l'exploitation et à l'entretien des lieux.

Cibles

- D'ici 2028, une entente officielle sur la façon dont les parties travailleront ensemble dans le cadre d'initiatives communes dans la collectivité est mise sur pied.
- Les possibilités pour renforcer l'interconnectivité de l'ensemble des fortifications de Kingston (p. ex. éclairage, cartes interactives, etc.) et la faisabilité de ces options sont étudiées.
- La municipalité continue d'être mobiliser sur des questions directement liées à la valeur patrimoniale des fortifications de Kingston et aux efforts de préservations.

6.0 Approche de gestion par secteur — Lieu historique national du Fort-Henry

La présente section présente des objectifs détaillés propres au lieu historique national du Fort-Henry qui soutiendront les deux stratégies clés du présent plan directeur.

La Commission des parcs du Saint-Laurent est responsable de tous les éléments liés à l'expérience du visiteur, y compris les programmes, la promotion, la sécurité publique, les activités spéciales et l'entretien opérationnel du fort, tandis que Parcs Canada, dans son rôle d'administrateur, est responsable des dépenses en immobilisation et de la gestion des ressources culturelles. L'exploitation du fort par la Commission des parcs du Saint-Laurent est réalisée dans le cadre d'un protocole d'entente dont la dernière mise à jour date de 2010. Cette entente définit les exigences relatives à l'entretien régulier par la Commission des parcs du Saint-Laurent et aux projets d'immobilisations dirigés par Parcs Canada, mais ne précise pas les engagements financiers des deux parties. Les dépenses en immobilisations et l'entretien régulier sont tous les deux des responsabilités essentielles à la conservation à long terme des ressources culturelles.

La Commission des parcs du Saint-Laurent accueille environ 100 000 visiteurs au fort annuellement. À partir de la fin de semaine de la fête de la Reine jusqu'à la fête du Travail, la Commission offre des programmes quotidiens qui peuvent inclure des visites guidées, des tirs au canon, des parades de garnison, des rassemblements militaires pour les enfants, des programmes d'éducation victoriens, des démonstrations de formations militaires et en maniemment d'armes ainsi que d'autres activités spéciales. Dans l'ensemble, la participation à l'offre quotidienne de base du fort a augmenté de 19 % depuis 2016. En outre, la Commission des parcs du Saint-Laurent organise annuellement des événements de grande envergure ainsi que des programmes comme *Cannonball Crush*, *Sunset Ceremonies*, *Fort Henry Tattoo*, *Pumpkinferno* et *Fort Fright*, qui attirent des visiteurs de partout au Canada et du monde entier.



Fanfare de la garde du Fort Henry
Photo: St. Lawrence Parks Commission

Objectif : Le lieu historique national du Fort-Henry continue d'accueillir des visiteurs dans un cadre authentique.

Cibles :

- La Commission des parcs du Saint-Laurent et Parcs Canada continuent de travailler et d'identifier des priorités communes pour guider les initiatives en matière de programmation annuellement.
- L'entretien régulier des ressources culturelles du fort continue de façon coopérative comme il est prévu dans les ententes.

7.0 Résumé de l'évaluation environnementale stratégique



Garde du Fort Henry en formation carrée
Photo: St. Lawrence Parks Commission

L'évaluation environnementale stratégique a pour objet d'intégrer les considérations d'ordre environnemental dans l'élaboration des politiques publiques, des plans et des propositions de programme afin d'appuyer la prise de décisions respectueuses de l'environnement. Conformément à la Directive du Cabinet sur l'évaluation environnementale des projets de politiques, de plans et de programmes (2010), une évaluation environnementale stratégique a été appliquée à l'ébauche du plan directeur du lieu historique national des Fortifications-de-Kingston.

De nombreux effets positifs découleront de la mise en œuvre du plan directeur, y compris la présentation des liens qui unissent les Autochtones aux lieux historiques, l'amélioration de l'accès des visiteurs au lieu ainsi que des offres d'interprétation, l'identification et l'évaluation de ressources archéologiques supplémentaires et la remise en état et préservation des paysages des fortifications. Le plus grand effet positif sera les efforts déployés pour assurer la protection de ces structures historiques afin que la population canadienne puisse continuer à profiter d'expériences mémorables et authentiques à ces sites. Une répercussion négative possible est la perte d'habitat naturel dans les lieux historiques et les préoccupations connexes que pourraient avoir les visiteurs, les résidents et les intervenants. Les effets environnementaux négatifs possibles d'une hausse de la fréquentation peuvent être atténués par l'application de politiques et d'instruments existants. L'évaluation d'impact à l'échelle des projets pourra atténuer tous les impacts négatifs potentiels qu'aurait chacun des projets résultant du plan. Les opérations sur le site contribueront à atténuer les impacts sur le climat conformément aux exigences d'écologisation du gouvernement fédéral en appui à la *Stratégie fédérale de développement durable*.

Des consultations avec les partenaires autochtones, les parties prenantes et le public seront menées sur l'ébauche du plan directeur incluant le résumé de l'ébauche de l'évaluation environnementale stratégique. Les commentaires seront pris en compte au moment de finaliser l'évaluation environnementale stratégique et le plan directeur.

Si les mesures d'atténuation appropriées sont appliquées, la mise en œuvre du plan directeur ne devrait avoir aucun effet négatif important sur l'environnement. On s'attend à ce que l'effet environnemental global des objectifs et des cibles du plan soit positif.