



Parks
Canada

Parcs
Canada

Canada

Rapport de mise en œuvre 2023-2024

Plan directeur des lieux historiques
nationaux du Canada du Canal-Rideau et du
Blockhaus-de-Merrickville



Table des matières

1 Introduction	03
2 Stratégie 1	04
Étude du paysage culturel du canal Rideau – tronçon d’Ottawa	05
Évaluations des rives	06
Conservation des ouvrages de génie le long du canal	06
Plan de gestion des biens à long terme	06
Recherche universitaire	07
Plan d’action visant des espèces multiples	07
Relations avec les Autochtones	08
Comité consultatif des intervenants du canal Rideau	08
Patrimoine mondial	09
3 Stratégie 2	10
Pagayer sur le canal Rideau	11
Éclusez et pagayez au poste d’éclusement de Hartwells	11
Soutenir le transport actif à Ottawa	12
4 Stratégie 3	13
Application de la loi	14
Stratégie d’écologisation	14
Changements climatiques	15
Gestion des eaux – surveillance	16
Gestion des eaux – communications	16
5 Blockhaus de Merrickville	17

Introduction

L'Agence Parcs Canada gère l'un des plus beaux et des plus vastes réseaux de lieux naturels et historiques protégés du monde. Son mandat consiste à protéger et à mettre en valeur ces lieux pour que puissent en profiter les générations d'aujourd'hui et de demain. La gestion stratégique de ces endroits est axée sur l'avenir de chaque parc national, aire marine nationale de conservation, canal historique et lieu historique national administré par Parcs Canada.

En vertu de la [Loi sur l'Agence Parcs Canada](#), Parcs Canada doit préparer un plan directeur pour chaque lieu historique national. [Le plan directeur des lieux historiques nationaux du Canal-Rideau et du Blockhaus-de-Merrickville](#), déposé au Parlement en décembre 2022, veille à ce que Parcs Canada rende des comptes à la population canadienne en décrivant de quelle façon la gestion des lieux mènera à des résultats qui appuient le mandat de Parcs Canada.

Ce rapport de mise en œuvre informe les Canadiens, les partenaires communautaires et les intervenants des progrès réalisés et des mesures prises par Parcs Canada en 2023 et en 2024 pour soutenir la vision, les stratégies et les objectifs de son plan directeur.



STRATÉGIE 1: Faire progresser la compréhension, la conservation et la mise en valeur de l'environnement patrimonial culturel et naturel riche et complexe du canal Rideau.

Cette stratégie reconnaît l'importance d'une compréhension approfondie de la valeur des ressources du patrimoine culturel et naturel pour le paysage culturel ainsi que l'écosystème terrestre et d'eau douce du canal. Soutenue par des activités d'entretien et de surveillance périodiques des ressources du patrimoine culturel et naturel, des investissements stratégiques en capital et une coopération avec les peuples autochtones, des partenaires et des intervenants, cette stratégie vise à faire progresser la conservation ainsi que la mise en valeur du plus ancien canal exploité en continu en Amérique du Nord, à l'approche de son 200e anniversaire.





Stratégie 1 PROJETS

Étude du paysage culturel du canal Rideau – tronçon d'Ottawa

Parcs Canada, la Commission de la capitale nationale et la Ville d'Ottawa ont entrepris une [étude du paysage culturel](#) de la section nord du canal Rideau, entre les écluses d'Ottawa et celles de Hogs Back. L'étude avait pour but de définir les valeurs patrimoniales ainsi que les éléments caractéristiques pour ce tronçon et de fournir des directives et des recommandations sur leur conservation.

Le rapport, fondé sur les renseignements découlant de consultations du public, des intervenants et des Autochtones (en cours), sera mis à la disposition de tous à l'automne 2025. C'est un document qui évoluera au fil de notre compréhension des valeurs.

L'étude viendra éclairer les plans, rapports et projets créés par les trois organismes, en plus d'orienter l'examen de propositions internes ou externes concernant les terrains du poste d'éclusage et les terres le long du canal Rideau.

L'étude pourra être consultée par le public à l'automne 2025.

Évaluations des rives

Durant l'été 2023, le personnel des Services environnementaux a évalué l'état des rives du canal Rideau au lac Rideau supérieur et au canal Tay. Les travaux ont continué en 2024 où l'on a évalué les rives du lac Upper Rideau; collaboré avec Cataraqui Conservation pour faire l'évaluation; élargi le programme d'évaluation pour y inclure le lieu historique national de la Voie-Navigable-Trent-Severn, et commencé à travailler avec Living Lakes Canada pour adapter la planification de gestion intégrée de l'estran à des fins d'utilisation dans les eaux de l'Ontario. Les évaluations aideront à mettre à jour les politiques relatives aux travaux aquatiques et riverains ainsi que d'autres mesures de protection de l'environnement.



Conservation des ouvrages de génie le long du canal

En 2023 et 2024, on a continué les travaux liés à l'état des ressources culturelles le long du canal. Notamment, on a lancé un appel d'offres, taillé des pierres et réparé un mur de l'écluse 41 au poste d'éclusement de Jones Falls (fin des travaux : 2025), réparé certaines parties de l'écluse 47 au poste d'éclusement de Kingston Mills (fin des travaux : 2025), avancé la réhabilitation du barrage de Black Rapids et des écluses de Long Island, installé un nouveau pont tournant en bois au poste d'éclusement de Lower Brewers.



Plan de gestion des biens à long terme

En 2023, on a élaboré un plan d'investissement sur 20 ans pour les biens bâtis. Les projets sont classés par ordre d'urgence, en fonction des règlements prévus par la loi, des préoccupations de sécurité publique et des répercussions sur les opérations. Le coût annuel des dépenses liées aux immobilisations et à l'exploitation est saisi pour une période cinq ans et mis à jour régulièrement.



Recherche universitaire

En 2023 et en 2024, Parcs Canada a contribué aux deux saisons inaugurales de travaux sur le terrain de la Freshwater Mission Alliance, financée par le Conseil de recherches en sciences naturelles et en génie du Canada. La Freshwater Mission Alliance rassemble des chercheurs et des gestionnaires de terres de l'Université Carleton, de l'Institut universitaire de technologie de l'Ontario, de l'Université d'Ottawa, de l'Université métropolitaine de Toronto, de l'Office de protection de la nature de la vallée Rideau, de l'Office de protection de la nature de Kawartha et de Parcs Canada. L'objectif du partenariat est de produire des connaissances qui pourront servir à éliminer ou à atténuer les pressions liées à la pandémie qui sont exercées sur les écosystèmes d'eau douce, pour favoriser la santé et la durabilité de ces écosystèmes.

Les activités de collaboration ou de soutien à d'autres projets de recherche sur la voie navigable Trent-Severn et le canal Rideau sont notamment liées à : la station biologique de l'Université Queen's sur le lac Opinicon, l'Université Trent, y compris son programme

de recherche aquatique, l'Office de protection de la nature de Kawartha, l'Université McMaster, le Musée canadien de la nature et divers projets de recherche archéologique.

Plan d'action visant des espèces multiples

En vertu de la Loi sur les espèces en péril, Parcs Canada doit préparer des plans d'action pour la mise en œuvre des stratégies de rétablissement des espèces qui sont inscrites sur la liste de la Loi sur les espèces en péril. En 2023 et 2024, le personnel des Services environnementaux a continué l'élaboration d'un plan d'action visant des espèces multiples qui fournira une orientation stratégique quant à la protection, la surveillance et la gestion des espèces en péril et des espèces revêtant une importance culturelle ainsi que de leurs habitats. Le plan, fondé sur des consultations du public, des intervenants et des Autochtones, sera terminé en 2025, puis réexaminé et mis à jour tous les dix ans.

Relations avec les Autochtones

La collaboration avec les communautés des Premières Nations se poursuit, notamment en ce qui concerne le Plan d'action visant des espèces multiples et les travaux de construction autour des écluses et des barrages.

Grâce à l'inclusion de plans de participation autochtone dans le processus d'approvisionnement de Parcs Canada, des occasions liées à l'amélioration des infrastructures fédérales sont identifiées pour les entreprises et communautés autochtones. Ces occasions comprennent l'attribution de contrats à des entreprises de construction et à des fournisseurs autochtones, ainsi que des possibilités de formation et d'initiatives dirigées par les communautés autochtones pour soutenir les projets de renouvellement des infrastructures.

Comité consultatif des intervenants du canal Rideau

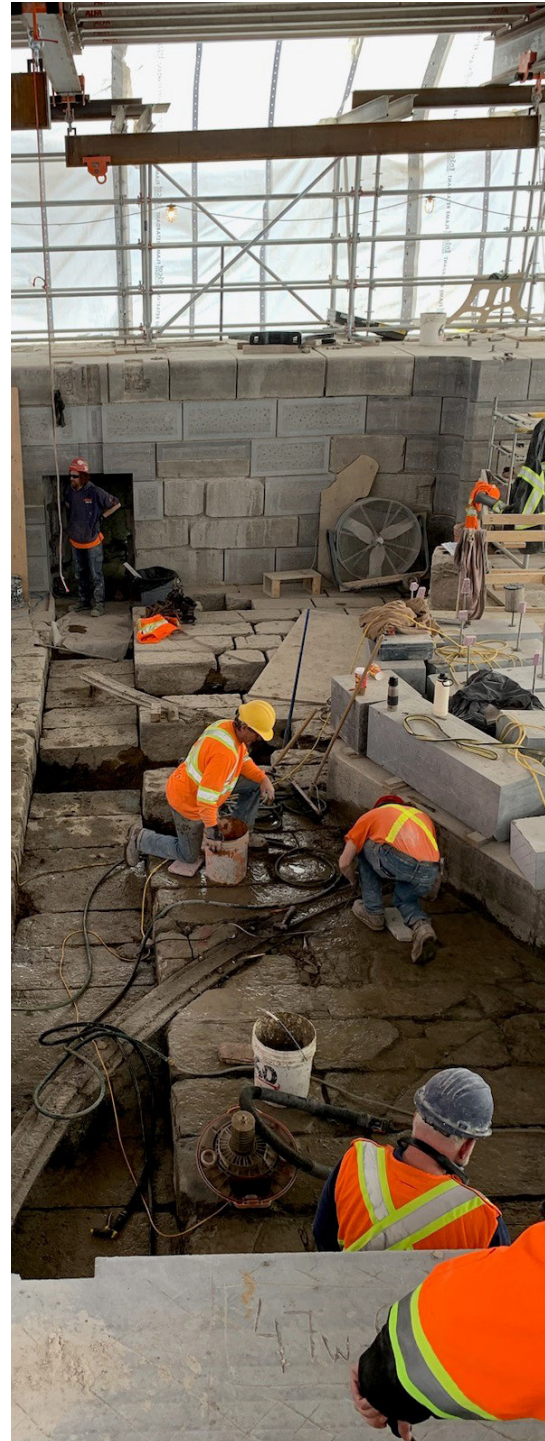
Établi à l'automne 2024, le Comité consultatif des intervenants du canal Rideau, composé de représentants de divers secteurs, a été mis sur pied en tant que mécanisme clé pour mieux mobiliser les partenaires, les intervenants, les organismes et les associations ayant des intérêts communs le long du canal Rideau et pour encourager une coopération plus efficace avec ces gens.

D'abord et avant tout, le Comité est un forum permanent de discussion entre les responsables de la gestion du canal Rideau et l'ensemble de la communauté des intervenants qui pourront ainsi échanger de l'information, aborder des défis ou des occasions et collaborer sur des questions d'intérêt commun. Le Comité ne remplace pas le processus de consultations officielles ni les discussions bilatérales ponctuelles entre les responsables du canal Rideau et les groupes ou intervenants individuels.

Patrimoine mondial

En 2023, Parcs Canada a terminé son deuxième rapport périodique pour le Centre du patrimoine mondial, un document qui s'inscrit dans le cycle de rapports périodiques sur les sites du patrimoine mondial pour la région de l'Europe et l'Amérique du Nord. Les résultats du questionnaire reçu pour chaque site alimentent un rapport régional qui guide les mesures du Comité du patrimoine mondial relativement aux caractéristiques et aux tendances de chaque région.

Cet exercice a été appuyé par la production, en 2023 et en 2024, de rapports sur l'état de conservation. Ces documents indiquent les initiatives et projets clés ayant cours dans les biens inscrits sur la Liste ou près de ceux-ci, de même que le renforcement des relations entre [Parcs Canada](#) et le ministère de la Défense, chacun étant responsable de certaines parties de ces sites.



Stratégie 2: Réaliser le plein potentiel du canal Rideau en tant que destination nature emblématique du Canada.

L'objectif de cette stratégie est de s'appuyer sur les expériences de navigation de plaisance et les expériences terrestres bien-aimées du canal Rideau pour offrir aux visiteurs un plus large éventail d'expériences de grande qualité visant à découvrir et à profiter du grand air par le biais d'activités récréatives et culturelles à faible impact et avec le soutien d'organisations axées sur la conservation et la durabilité. Le canal Rideau est bien placé pour attirer de nouveaux explorateurs, avec ses eaux calmes et plates pour la pagaie, ses postes d'éclusage accessibles pour le camping et ses nombreux liens avec les sentiers, les routes et les collectivités. Le fait de travailler en collaboration avec d'autres pour animer, commercialiser et promouvoir le corridor du canal Rideau renforcera le profil de patrimoine mondial du canal et améliorera sa réputation de voie navigable patrimoniale pertinente, de classe mondiale et durable.



Stratégie 2 PROJETS

Pagayer sur le canal Rideau

Depuis 2022, plus de 5 600 personnes ont participé, en été, à l'activité d'[initiation à la pagaie](#) et découvert par la même occasion l'histoire et la nature du canal Rideau au poste d'éclusage de Hartwells. Des employés des Services aux visiteurs et des étudiants d'été ont enseigné à des personnes, des couples et des familles différentes techniques fondamentales de pagaie et de canotage sécuritaire, tout en encourageant l'exploration de la voie d'eau en proposant des parcours de pagaie sûrs. Conseils pour les pagayeurs du canal Rideau : site Web du canal Rideau.



Éclusez et pagayez au poste d'éclusage de Hartwells

Étant donné la popularité de l'évènement Éclusez et pagayez de l'écluse-ascenseur de Peterborough sur la voie navigable Trent-Severn, Parcs Canada a organisé une première édition de cette activité sur le canal Rideau le 20 juillet 2024, pour marquer la Journée des parcs. Plus de 100 participants à bord de kayaks et de canots colorés ont vécu une palpitante expérience d'éclusage au poste d'éclusage de Hartwells. Au programme de la journée : bulles, ballons de plage, musique, nourriture, activités pour les enfants. Éclusez et pagayez aura de nouveau lieu sur le canal Rideau le 19 juillet 2025. Ce jour-là, l'éclusage sera gratuit pour les embarcations à pagaie dans tous les postes d'éclusage du canal Rideau.





Soutenir le transport actif à Ottawa

Parcs Canada et la Commission de la capitale nationale collaborent avec la Ville d'Ottawa pour étudier comment améliorer l'accès aux écluses du poste d'éclusement de Hartwells pour tous les visiteurs.

Pour favoriser un transport actif de haute qualité et une croissance durable du secteur des transports, la Ville d'Ottawa dirige une étude de faisabilité liée au poste d'éclusement de Hartwells qui est très fréquenté. Cette étude donne suite à l'approbation, en avril 2023, de la [Partie I du Plan directeur des transports](#), qui comprend des politiques ainsi que des projets et des réseaux de transport actif.

Stratégie 3: Administrer efficacement un canal du XIXe siècle au XXIe siècle.

Cette stratégie est axée sur la mise en place d'un ensemble solide d'outils et de processus de gestion pour répondre efficacement aux diverses pressions et à l'évolution de l'environnement du canal Rideau au cours de son troisième siècle d'exploitation continue. Cela comprend la création et l'amélioration de sources de revenus durables, l'élaboration de règlements et d'outils stratégiques modernes, complets et favorables à la gestion efficace, à l'entretien, à l'utilisation adéquate et à la protection du canal Rideau, et la réponse aux impacts du changement climatique, en particulier en ce qui concerne la gestion intégrée de l'eau dans deux bassins hydrographiques.



Stratégie 3 PROJETS

Application de la loi

En avril 2023, deux gardes de parc se sont joints (période de deux ans) à l'unité de gestion qui compte désormais quatre gardes de parc. Parcs Canada travaille des partenaires chargés de l'application de la loi pour étudier la possibilité d'organiser des patrouilles mixtes le long du canal Rideau. Pendant la saison d'exploitation de 2024, quatre agents de conformité ont aidé les employés du canal aux postes d'éclusage de la région d'Ottawa à sensibiliser et à éduquer le public. De plus, les évaluations des rives qui sont en cours aideront à mieux comprendre l'impact du sillage des bateaux sur les propriétés adjacentes, en plus d'orienter la rédaction d'une politique de navigation sûre ainsi que les projets de communication.

Stratégie d'écologisation

Pour aider les unités de gestion à consommer moins d'énergie, les véhicules mis hors service dans le parc de véhicules des Voies navigables de l'Ontario sont remplacés par des véhicules électriques ou hybrides. En 2023-2024, on a aussi mené des études pour accroître l'efficacité du chauffage des bâtiments de Parcs Canada en convertissant les chaudières à mazout en thermopompes à chaleur, ainsi qu'en remplaçant le système de chauffage, de ventilation et de conditionnement d'air du bureau principal du lieu historique national du Canal-Rideau, à Smiths Falls, par un système électrique complété par des sources hydroélectriques.



Changements climatiques

Pour mieux comprendre l'impact des changements climatiques sur l'exploitation et la gestion de la voie navigable Trent-Severn et du canal Rideau, l'unité de gestion collabore étroitement avec des collègues de l'Administration centrale afin d'évaluer les répercussions de la hausse des températures, des conditions de sécheresse et de l'augmentation de la fréquence ainsi que de l'intensité des tempêtes, de même que pour définir des mesures de gestion proactive de ces problèmes à l'aide du cadre du nouveau processus d'évaluation environnementale stratégique.

En 2024, le canal Rideau a été sélectionné au titre de l'initiative Preserving Legacies menée par National Geographic, le Climate Heritage Network et le Conseil international des monuments et des sites. Preserving Legacies est une initiative mondiale qui donne aux dirigeants locaux les connaissances scientifiques et la formation technique nécessaires pour élaborer des mesures d'adaptation au climat qui sont fondées sur les lieux et les populations.



Gestion des eaux – surveillance

De 2022 à 2024, les jauges de voies navigables de l'Ontario ont été mises à niveau à l'aide d'un nouveau système de télémessure, composé de modems de satellite et de modems cellulaires, afin d'améliorer l'accès à des données en temps réel et la récupération de ces données pour les activités quotidiennes du cycle d'exploitation. Ce projet a été soutenu par les Services sur place (BDPI) de Parcs Canada.

La mise à niveau avec le nouveau système de télémessure est prolongée en raison d'une couverture cellulaire plus faible que prévu dans les deux canaux. Elle devrait être terminée entre 2025 et 2027.



Gestion des eaux – communications

Parcs Canada continue la collecte et la mise en commun d'information essentielle à la sécurité publique sur les eaux et les tendances climatiques avec ses partenaires des Premières Nations, d'autres ministères fédéraux, le ministère des Richesses naturelles et des Pêches, les offices de protection de la nature et les municipalités situées le long du canal Rideau. Les données éclairent leurs communications publiques respectives.

En plus de répondre directement aux demandes de renseignements des intervenants et du public qui ont été reçues par téléphone, par courriel ou dans les médias sociaux, Parcs Canada et l'Unité de gestion des voies navigables en Ontario tiennent à jour le site Web [InfoNet sur la gestion de l'eau](#) qui contient d'importants renseignements sur la gestion des eaux. En période de pointe, Parcs Canada organise souvent des séances d'information pour faire le point et répondre aux questions des partenaires. Parcs Canada diffuse aussi les avis des offices de protection de la nature dans ses comptes de médias sociaux.



Parcs Canada continue d'obtenir de l'information et de consulter ses partenaires en vue de créer un protocole officiel de communications liées à la gestion des eaux.

Lieux historique national du **BLOCKHAUS-DE-MERRICKVILLE**

Une approche de gestion par secteur fournit une orientation précise pour la gestion du lieu historique national du Blockhaus-de-Merrickville, en s'appuyant sur les stratégies clés ci-dessus et en mettant l'accent sur une collaboration accrue entre Parcs Canada, la Merrickville and District Historical Society et le village de Merrickville-Wolford. Le blockhaus de Merrickville et son cadre historique peuvent aider les visiteurs à mieux comprendre l'évolution du rôle de la voie navigable et son incidence sur la région, et les inciter à découvrir le dernier chapitre de la longue histoire du canal.

On poursuit la discussion avec la Merrickville and District Historical Society et le village de Merrickville-Wolford relativement à la coordination, à la présentation conjointe et à la promotion d'évènements spéciaux au poste d'éclusage de Merrickville et au musée du blockhaus de Merrickville.

