



Parks
Canada

Parcs
Canada

Canada

Projet des ponts de Brass Point

Séance d'information publique #2 – mai 2026



Parks
Canada

Parcs
Canada

Canada

Ordre du jour

- Examiner la portée du projet
- Examiner le calendrier
- Examiner l'intervention des services d'urgence
- Examiner les options d'itinéraire de détour
- Autres points
- Questions



Parks
Canada

Parcs
Canada

Canada

Examen de la portée du projet

Pont tournant

- La structure tournante en bois sera démolie et entièrement remplacée. Les sous-structures en béton seront réhabilitées.

Principales améliorations :

- Système mécanique amélioré.
- Structure surélevée.
- Rétablissement de la capacité de charge de 15 tonnes.

Pont fixe :

- Sablage au jet et application d'un nouveau revêtement sur les structures en acier.
- Remplacement du tablier en bois et ajout de chasse-roues.
- Réalignement afin de correspondre à l'élévation du pont tournant.

Maison des maîtres-pontiers

- Rénovation de la structure.

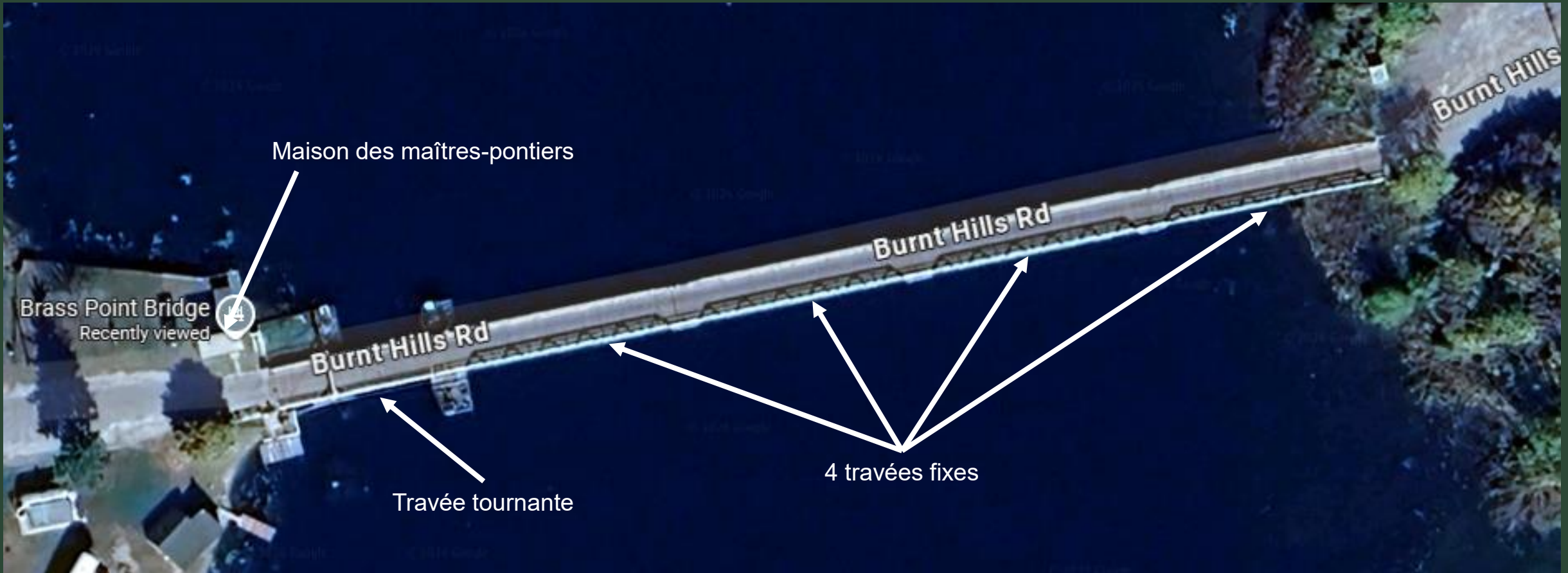


Parks
Canada

Parcs
Canada

Canada

Examen de la portée du projet





Parks
Canada

Parcs
Canada

Canada

Aperçu du calendrier

Calendrier et étapes clés

- Étape 1 de l'approvisionnement : invitation à se qualifier
 - Terminée; septembre 2025
- Étape 2 de l'approvisionnement : appel d'offres
 - Terminée; contrat attribué en janvier 2026
 - R.W. Tomlinson a été le soumissionnaire retenu
 - Le contrat a été attribué pour un montant de 11,9 M\$, taxes en sus
- Fermeture du passage
 - Tomlinson mobilisera ses équipes entre la mi-mai et la fin mai afin de préparer le site pour les travaux de construction
 - La fermeture débutera à la fin juin 2026
- Réouverture du pont
 - Décembre 2027



Parks
Canada

Parcs
Canada

Canada

Calendrier – 2026

- Mai (mi-mois) – Mobilisation de l'entrepreneur.
- Juin (fin du mois) – Fermeture du passage à la circulation automobile.
- Juillet (début du mois) – Début de la démolition du pont tournant.
- Septembre (début du mois) – Retrait du tablier en bois du pont fixe.
- Septembre (fin du mois) – Retrait des travées du pont fixe.
- Septembre (fin du mois) – La navigation sera détournée par la travée fixe située à côté du pont tournant.
- Octobre (fin du mois) – Début de la reconstruction du pont tournant.
- Novembre (début du mois) – Reconstruction de la maison des maîtres-pontiers.
- Décembre (fin du mois) – L'installation de la superstructure du pont tournant sera presque terminée.



Parks
Canada

Parcs
Canada

Canada

Calendrier – 2027

- Janvier – février – Pendant cette période, les travaux seront déplacés hors site et porteront sur la restauration des fermes en acier du pont fixe.
- Mars (début du mois) – Les travées du pont fixe commenceront à être réinstallées.
- Avril (fin du mois) – Les travaux reprendront sur les systèmes mécanique et électrique du pont tournant, ainsi que sur son équilibrage et sa mise en service.
- Juillet (fin du mois) – Le pont tournant devrait être entièrement opérationnel et en phase de mise en service.
- Fin 2027 – L'installation du tablier des travées du pont fixe sera terminée.
- Fin 2027 – Les derniers travaux de bétonnage et de voirie seront terminés.
- Décembre 2027 – Le passage sera ouvert à la circulation automobile.



Parks
Canada

Parcs
Canada

Canada

Calendrier – 2028

- Mai à octobre 2028 – Le pont tournant sera en service pendant la saison de navigation.
- Après septembre – Peinture du pont tournant; fermeture de 3 semaines.

Dépannage du nouveau système et optimisation de son rendement :

- Le bois se rétractera.
- La structure se mettra en place.
- L'opérateur et l'équipe d'entretien auront besoin de temps pour se familiariser avec le système.
- Des ajustements mineurs pourraient être nécessaires au cours des premières années, jusqu'à ce que le pont fonctionne sans problème.



Parks
Canada

Parcs
Canada

Canada

Intervention d'urgence

Police provinciale de l'Ontario

- L'intervention pour tous les appels du côté est du pont provient des postes situés dans le comté de Frontenac.
- Les interventions en provenance de Leeds et Grenville sont très rares.
- Le service de police de la Ville de Kingston répond aux appels du côté ouest du pont.
- Les délais d'intervention d'urgence demeureront conformes aux niveaux de service actuels.





Parks
Canada

Parcs
Canada

Canada

Intervention d'urgence

Services d'incendie

- Les camions d'incendie sont trop lourds pour traverser le pont.
- Toutes les interventions d'incendie du côté ouest du pont proviennent du comté de Frontenac.
- Les interventions du côté est proviennent de la Ville de Kingston.
- Les délais d'intervention d'urgence demeureront conformes aux niveaux de service actuels.





Parks
Canada

Parcs
Canada

Canada

Intervention d'urgence

Services paramédicaux

- L'intervention des services paramédicaux est légèrement différente de celle des autres services. La répartition est centralisée.
- Le système calcule automatiquement le répondant le plus proche en fonction de la distance de déplacement aux fins de répartition.
- Habituellement, l'intervention provient du même comté de résidence, mais le nombre de répondants est limité. Pendant les périodes achalandées, la répartition centralisée envoie des véhicules de plus en plus éloignés.
- Lorsque le pont de Brass Point sera fermé, le système centralisé sera mis à jour, et le répondant le plus proche, selon le temps et la distance de déplacement, sera envoyé.





Parks
Canada

Parcs
Canada

Canada

Intervention d'urgence

Pour obtenir de plus amples renseignements, veuillez communiquer avec :

- Commission de détachement de la Police provinciale de l'Ontario de Frontenac : 613-376-3027
- Service d'incendie et de sauvetage de South Frontenac : 613-376-3027
- Services paramédicaux de Frontenac : 613-548-0839
- Service de police de la Ville de Kingston : 613-549-4660
- Service d'incendie et de sauvetage de Kingston : 613-548-4001, poste 5123
- Les Services paramédicaux de Frontenac interviennent dans la Ville de Kingston





Parks
Canada

Parcs
Canada

Canada

Autres services communautaires

- Postes Canada
 - Les itinéraires seront ajustés. Les résidents touchés devraient recevoir une lettre les informant du changement d'itinéraire.
- Hydro One, Collecte des déchets et Recyclage
 - Les camions sont trop lourds pour traverser le pont; le service se poursuivra donc comme d'habitude.
- Entretien des routes et entretien hivernal
 - Le chemin Burnt Hills est une route de classe IV, et la fermeture du pont n'aura aucune incidence sur sa classification. Les inspections et l'entretien hivernal, y compris le déneigement, se poursuivront selon les niveaux de service actuels.



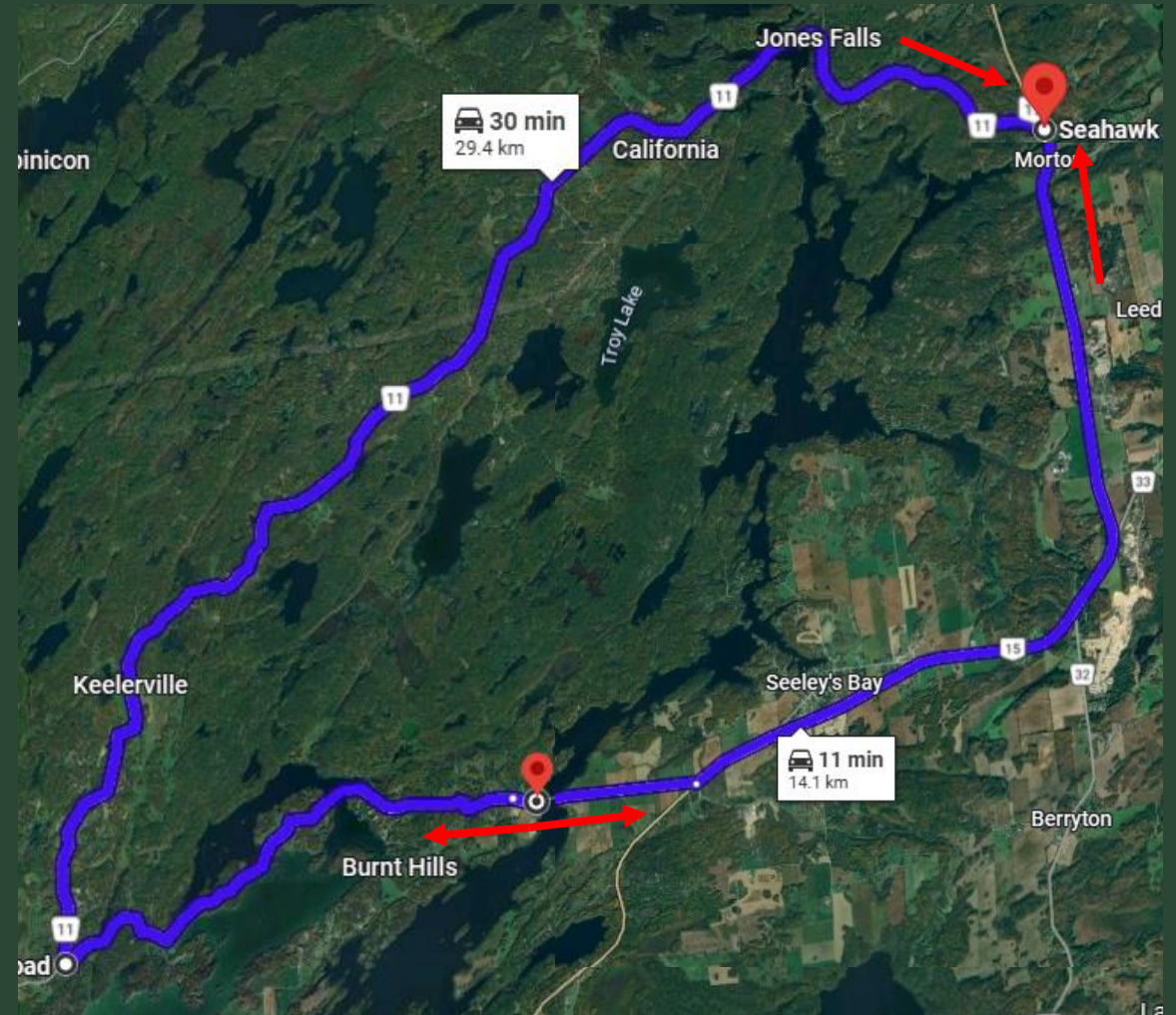
Parks
Canada

Parcs
Canada

Canada

Itinéraire de détour affiché vers le nord

- L'itinéraire de détour affiché passera par le nord, comme communiqué précédemment.
- Il rejoindra la route 15 à Morton, à environ 30 minutes de trajet depuis la culée ouest du pont.
- Ce trajet prendrait environ 11 minutes lorsque le passage du pont de Brass Point est ouvert.





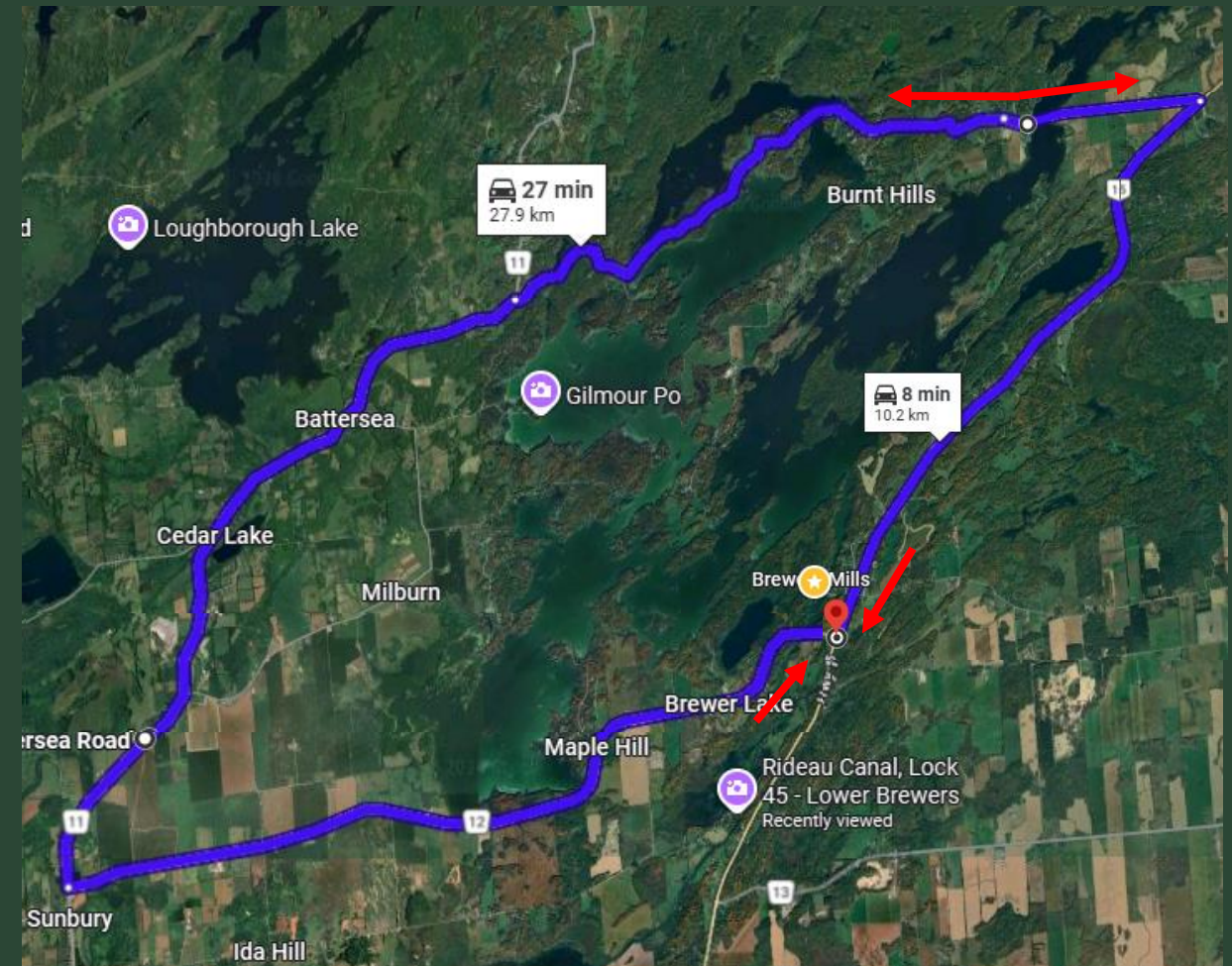
Parks
Canada

Parcs
Canada

Canada

Itinéraire de détour alternatif vers le sud

- Il existe un itinéraire de détour non affiché vers le sud, en passant par Sunbury.
- Il rejoindra la route 15 à Brewers Mills, à environ 27 minutes de trajet depuis la culée ouest du pont.
- Ce trajet prendrait environ 8 minutes lorsque le passage du pont de Brass Point est ouvert.





Parks
Canada

Parcs
Canada

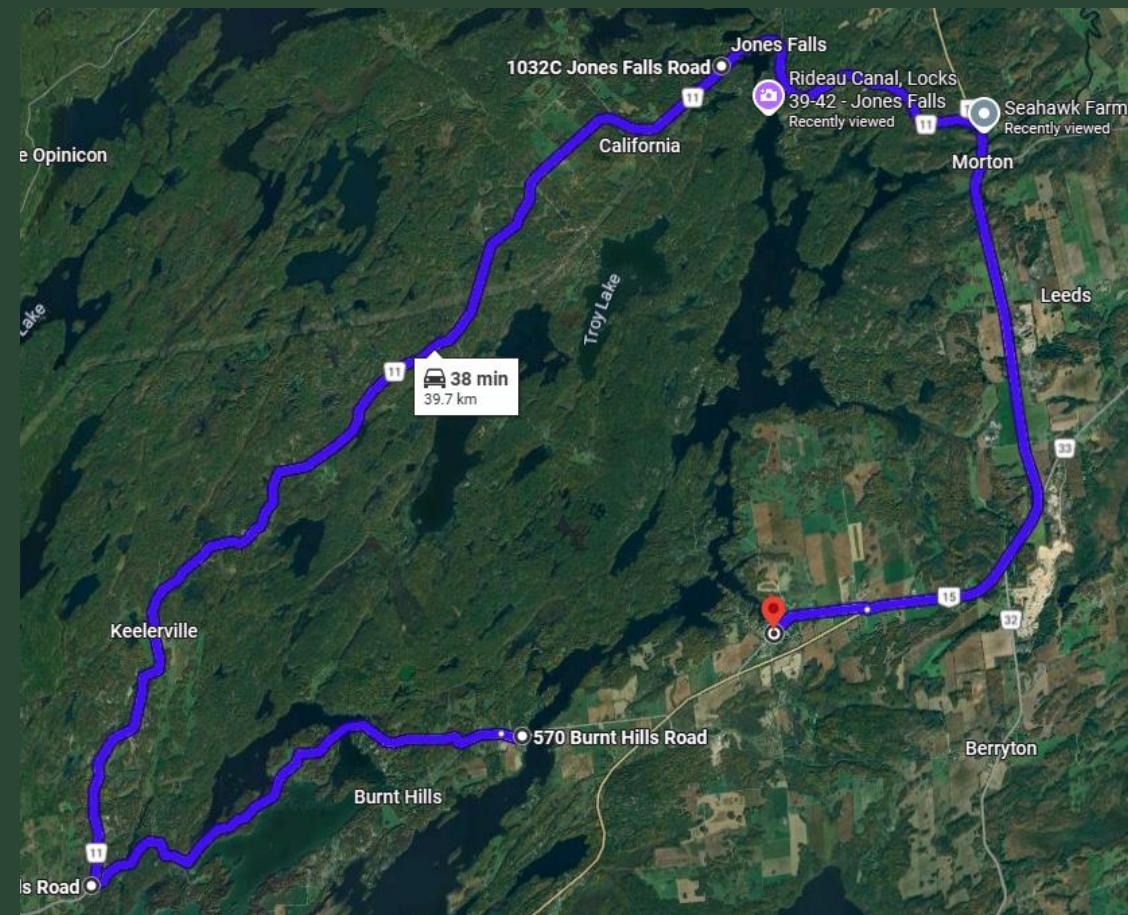
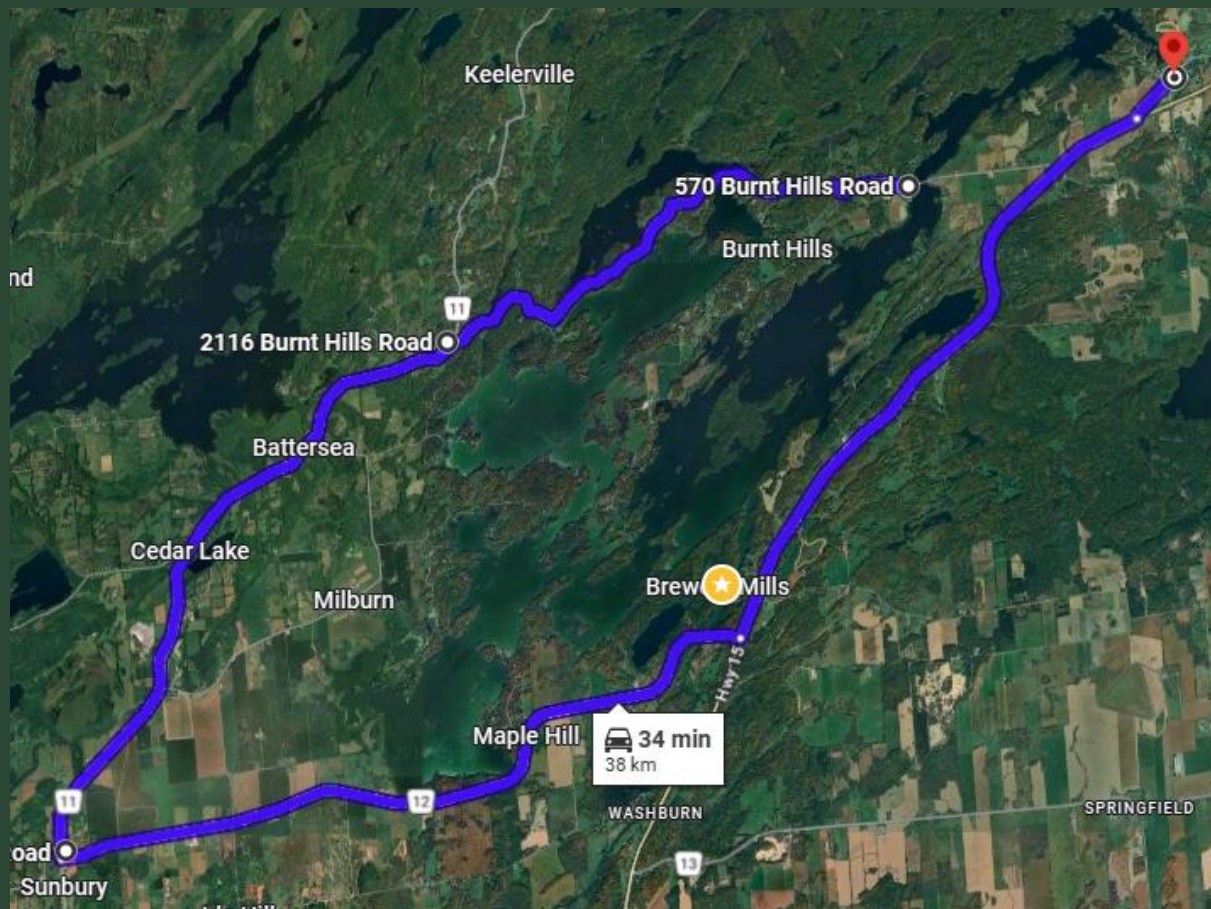
Canada

Temps de trajet jusqu'à Seeley's Bay

Temps de trajet depuis la culée ouest du pont jusqu'au bureau de poste de Seeley's Bay :

Itinéraire du sud : 34 minutes

Itinéraire du nord : 38 minutes





Parks
Canada

Parcs
Canada

Canada

Stationnement en bordure de route

- Parcs Canada ne fournira pas de stationnement public le long de la route.
- Il n'y a aucune restriction de stationnement le long de ces routes; toutefois, les véhicules stationnés en bordure de route pourraient être touchés par les opérations d'entretien hivernal.
- La Ville de Kingston et le canton de South Frontenac déconseillent le stationnement de nuit le long du chemin Burnt Hills, particulièrement pendant les mois d'hiver.
- Aucun service de sécurité ne sera fourni pour les voitures stationnées le long de la route.



Parks
Canada

Parcs
Canada

Canada

Heures de navigation

- Le passage piétonnier sera ouvert et fermé sur demande pour permettre le passage des embarcations, et ce, uniquement pendant les heures de navigation.
- Par le passé, certains petits bateaux pouvaient passer sous le pont en dehors de ces heures, mais cela ne sera pas possible pendant la durée du projet, car le passage piétonnier bloquera le chenal de navigation.
- Les heures d'ouverture se trouvent sur le site Web suivant : <https://parcs.canada.ca/lhn-nhs/on/rideau/visit/heures-hours>.
- Un point de portage sera accessible en tout temps pour les pagayeurs.



Parks
Canada

Parcs
Canada

Canada

Questions?

rideau@pc.gc.ca

(613) 283-5170

@RideauCanalNHS

@LHNCanalRideau

parks.canada.ca/rideau

parcs.canada.ca/rideau

<https://parks.canada.ca/lhn-nhs/on/rideau/visit/infrastructure/kingston#brasspoint>

<https://parcs.canada.ca/lhn-nhs/on/rideau/visit/infrastructure/kingston>