



Parcs  
Canada

Parks  
Canada

Canada



Lieu historique national du Canada du

# Homestead- Motherwell

**Plan directeur**

2026



2026

Lieu historique national du Canada  
**Homestead-Motherwell**

Plan directeur

© Sa Majesté le Roi du chef du Canada, représenté par  
président et directeur général de Parcs Canada, 2026.

le

## PLAN DIRECTEUR DU LIEU HISTORIQUE NATIONAL DU CANADA DU HOMESTEAD-MOTHERWELL

Papier : R64-270/2025f  
ISBN 978-0-660-75845-9

PDF : R64-270/2025f-PDF  
ISBN 978-0-660-75844-2

*This document is also available in English.*

Pour obtenir de plus amples renseignements sur le plan directeur ou des questions connexes  
LIEU HISTORIQUE NATIONAL DU CANADA DU HOMESTEAD-MOTHERWELL :

Lieu historique national du Canada du Homestead-Motherwell  
P.O. Box 70  
Abernathy (Saskatchewan) S0A 0A0

Tél. : 306-333-2116  
Courriel : [lhnhomestead-motherwell-motherwellhomesteadnhs@pc.gc.ca](mailto:lhnhomestead-motherwell-motherwellhomesteadnhs@pc.gc.ca)  
[parks.canada.ca/lhn-nhs/sk/motherwell](http://parks.canada.ca/lhn-nhs/sk/motherwell)

*Sources des images de la page couverture :*  
*En haut de gauche à droite : Parcs Canada/Greg Huszar*  
*En bas : Parcs Canada/Greg Huszar*

## Avant-propos



Au Canada, les lieux historiques nationaux, les parcs nationaux, les aires marines nationales de conservation et le parc national urbain administrés par Parcs Canada présentent et protègent de grands pans de notre histoire. Ce sont des lieux qui unissent les Canadiennes et les Canadiens et qui tissent des liens entre qui nous sommes, notre attachement pour l'environnement et nos valeurs canadiennes.

D'un océan à l'autre, Parcs Canada administre un réseau de 225 lieux. On en trouve dans chaque province et chaque territoire au Canada : sur terre, sur glace et sur mer. Voilà pourquoi Parcs Canada joue un rôle essentiel dans la vitalité de l'économie locale en stimulant le tourisme, en créant des emplois et en renforçant le bien-être des communautés.

Pour le gouvernement du Canada, le réseau administré par Parcs Canada offre des avantages essentiels à la population canadienne en faveur du climat, comme la conservation de la biodiversité, le renforcement de la résilience aux changements climatiques et la contribution à un air pur et à une eau potable. À Parcs Canada, on sait que la nature contribue à la santé et à la sécurité des collectivités. C'est pourquoi le gouvernement fédéral s'engage à protéger ces lieux naturels et culturels, à élargir le réseau d'aires protégées, à faire progresser l'intendance autochtone et à contribuer au rétablissement des espèces en péril.

Pour ce faire, Parcs Canada œuvre de concert avec les communautés autochtones et les partenaires clés. Ensemble, nous protégeons et restaurons des lieux patrimoniaux, aidons les gens à se rapprocher de l'histoire et de la nature, et maintenons la valeur économique et sociale de ces lieux pour les collectivités locales et régionales. Ensemble, nous créons un Canada plus sain et plus résilient pour la population canadienne tout en soutenant une économie forte et durable.

Ce nouveau plan directeur pour le lieu historique national du Canada du Homestead-Motherwell traduit cette vision en actions. Il rend compte des résultats concrets d'une vaste consultation et d'un engagement commun envers l'intendance. En tant que ministre de l'Environnement, du Changement climatique et de la Nature, je suis ravie de soutenir ce travail collectif et d'approuver le plan directeur pour le lieu historique national du Canada du Homestead-Motherwell.

**L'honorable Julie Dabrusin**  
*Ministre de l'Environnement, du Changement climatique et de la Nature*



## Recommandations

*Recommandé par :*



---

Ron Hallman  
*Président et directeur général  
Parcs Canada*



---

Andrew Campbell  
*Vice-président principal  
Direction générale des opérations*



---

Thomas Sheldon  
*Directeur, par intérim  
Unité de gestion du sud de la Saskatchewan*



## Résumé

Le lieu historique national du Homestead-Motherwell raconte l'histoire du peuplement agricole et de l'agriculture pratiqués par les pionniers, ainsi que de la vie rurale et des politiques associées à l'occupation de l'ouest du Canada à la fin du XX<sup>e</sup> siècle, et débute la présentation des récits plus généraux sur la vie et les inégalités dans les Prairies qui s'adressent à tous les publics, y compris les peuples autochtones et les nouveaux arrivants au Canada.

Situé tout près du village d'Abernethy, dans la partie sud-est de la Saskatchewan, à 115 kilomètres au nord-est de Regina, le lieu se trouve également dans la région du Conseil tribal File Hills Qu'Appelle, où le Traité no 4 a été négocié à l'origine, et sur le territoire traditionnel du peuple métis.

L'endroit a été désigné à titre de lieu historique national en raison de son intérêt architectural et de ses liens historiques avec la carrière de W. R. Motherwell, et parce qu'il s'agit d'un bon exemple des fermes aménagés dans les Prairies de l'Ouest canadien pendant la période de peuplement de cette région. Les brise-vent boisés qui bordent une bonne partie du lieu sont considérés comme un élément du paysage d'importance historique nationale, et les « brise-vent des Prairies » sont commémorés sur place dans le cadre de la désignation de l'événement historique national des Formes d'établissement agricoles dans les Prairies.

Le Homestead-Motherwell est actuellement ouvert aux visiteurs de mai à septembre. Les visiteurs découvrent la vie dans une ferme avec des animaux de race patrimoniale et un potager illustrant la vie dans les années 1800 grâce à diverses possibilités d'expériences (visite autonome, et événements spéciaux).

Le plan directeur présente une vision à long terme et décrit deux stratégies clés pour orienter la prise de décisions par Parcs Canada :

### **Stratégie clé 1 : Élargir les partenariats pour favoriser des expériences diversifiées au lieu historique national du Homestead-Motherwell**

La première stratégie clé du plan directeur du lieu historique national du Homestead-Motherwell vise à élargir les partenariats afin d'accroître la diversité des récits présentés. L'amélioration de l'accessibilité permettra aux visiteurs et aux habitants de la région de continuer à tisser des liens avec le homestead Motherwell grâce à une série d'expériences offertes aux visiteurs. Les collaborations avec les groupes autochtones et les organisations locales permettront d'élaborer des programmes, des produits et des événements qui amélioreront la compréhension d'un pan plus large de l'histoire et de la culture autochtones associées à l'utilisation des terres ainsi que des sciences et des technologies agricoles dans les Prairies au fil du temps.

### **Stratégie clé 2 : Soutenir un cadre authentique pour l'expérience du visiteur grâce aux biens et aux infrastructures**

La deuxième stratégie clé du plan directeur du lieu historique national du Homestead-Motherwell vise à faire en sorte que les biens et les infrastructures soutiennent de façon authentique les expériences offertes aux visiteurs du lieu, dans les limites des moyens de Parcs Canada. L'évaluation de l'état des biens patrimoniaux et contemporains et leur rationalisation dans la mesure du possible permettront aux gestionnaires du lieu de se concentrer sur l'entretien des biens d'importance nationale et de ceux qui sont les plus importants pour l'expérience du visiteur. Le lieu continuera à mettre l'accent sur l'efficacité opérationnelle et la réduction de son empreinte carbone.



## Table des matières

Avant-propos.....	iii
Recommandations.....	v
Résumé .....	vii
1.0 Introduction .....	1
2.0 Importance du lieu historique national du Homestead-Motherwell.....	1
3.0 Contexte de planification.....	5
4.0 Élaboration de l'ébauche du plan directeur .....	7
5.0 Vision.....	8
6.0 Stratégies clés.....	8

### **Cartes**

Carte 1. Cadre régional du lieu historique national du Homestead-Motherwell .....	3
Carte 2. Cadre local du lieu historique national du Homestead-Motherwell .....	4
Carte 3. Plan du lieu historique national du Homestead-Motherwell.....	5



## 1.0 Introduction

Parcs Canada administre l'un des plus beaux et des plus vastes réseaux de lieux naturels et historiques protégés du monde. Son mandat consiste à protéger et à mettre en valeur ces lieux pour que puissent en profiter les générations d'aujourd'hui et de demain. La gestion stratégique et axée sur le futur de chaque lieu historique national, parc national, aire marine nationale de conservation et canal historique administré par Parcs Canada appuie sa vision :

*Les trésors historiques et naturels du Canada occuperont une place de choix au cœur de la vie des Canadiens, perpétuant ainsi un attachement profond à l'essence même du Canada.*

En vertu de la *Loi sur l'Agence Parcs Canada*, Parcs Canada doit préparer un plan directeur pour chaque lieu historique national qu'il administre. *Le Plan directeur du lieu historique national du Canada du Homestead-Motherwell*, une fois approuvé par le ministre responsable de Parcs Canada et déposé au Parlement, permet de s'assurer que Parcs Canada respecte son obligation de rendre compte à la population canadienne en décrivant comment la gestion du lieu historique mènera à des résultats mesurables appuyant son mandat.

Les peuples autochtones, les intervenants, les partenaires et la population canadienne ont participé à la préparation du plan directeur, contribuant ainsi à l'établissement de l'orientation future du lieu historique national Homestead-Motherwell. Le plan décrit une orientation claire et stratégique pour la gestion et l'exploitation du lieu en formulant une vision, des stratégies et des objectifs clés. Parcs Canada rendra compte chaque année des progrès accomplis vers l'atteinte des objectifs du plan directeur, et il procédera à l'examen de ce dernier tous les dix ans ou avant, au besoin.

Ce plan directeur n'est pas une fin en soi. Parcs Canada favorisera un dialogue ouvert sur sa mise en œuvre, pour s'assurer qu'il reste pertinent et significatif. Le plan sera l'axe autour duquel s'articulera l'engagement continu, et la consultation, le cas échéant, à l'égard de la gestion du lieu historique national du Homestead-Motherwell dans les années à venir.

## 2.0 Importance du lieu historique national du Homestead-Motherwell

Le lieu historique national du Homestead-Motherwell est situé tout près du village d'Abernethy, dans le sud-est de la Saskatchewan, à 115 kilomètres au nord-est de Regina (cartes 1 et 2). Il est situé dans la région du Conseil tribal de File Hills Qu'Appelle, où le Traité no 4 a été négocié à l'origine, et sur le territoire traditionnel du peuple métis. Le Conseil tribal de File Hills Qu'Appelle représente 11 Premières Nations sur le territoire visé par le Traité no 4, ce qui totalise plus de 15 000 citoyens des Premières Nations vivant dans des réserves et hors de celles-ci.

L'endroit a été officiellement reconnu comme lieu historique national en 1966 en raison de son intérêt architectural et de ses liens historiques avec la carrière de W. R. Motherwell, et parce qu'il s'agit d'un bon exemple des fermes aménagées dans les Prairies de l'Ouest canadien pendant la période de peuplement de cette région. Les bâtiments, les structures et l'aménagement paysager du lieu représentent une ferme du début de la période de peuplement de l'Ouest canadien et constituent un exemple de l'application des principes scientifiques à l'agriculture des Prairies et des notions historiques de la conception des fermes par les agriculteurs. En 1882, W. R. Motherwell fut parmi les premiers agriculteurs à s'établir dans le district de Pheasant Hills au nord de la vallée de la Qu'Appelle; il faisait partie d'une grande vague d'Agriculteur du centre du Canada profitant de l'offre du gouvernement fédéral qui concédait des terres pour favoriser le peuplement de l'Ouest. Les efforts politiques et personnels de W.R. Motherwell en matière d'agriculture ont contribué à l'adoption d'approches scientifiques dans la conception des fermes et ont stimulé l'innovation continue dans les pratiques agricoles dans les Prairies canadiennes.

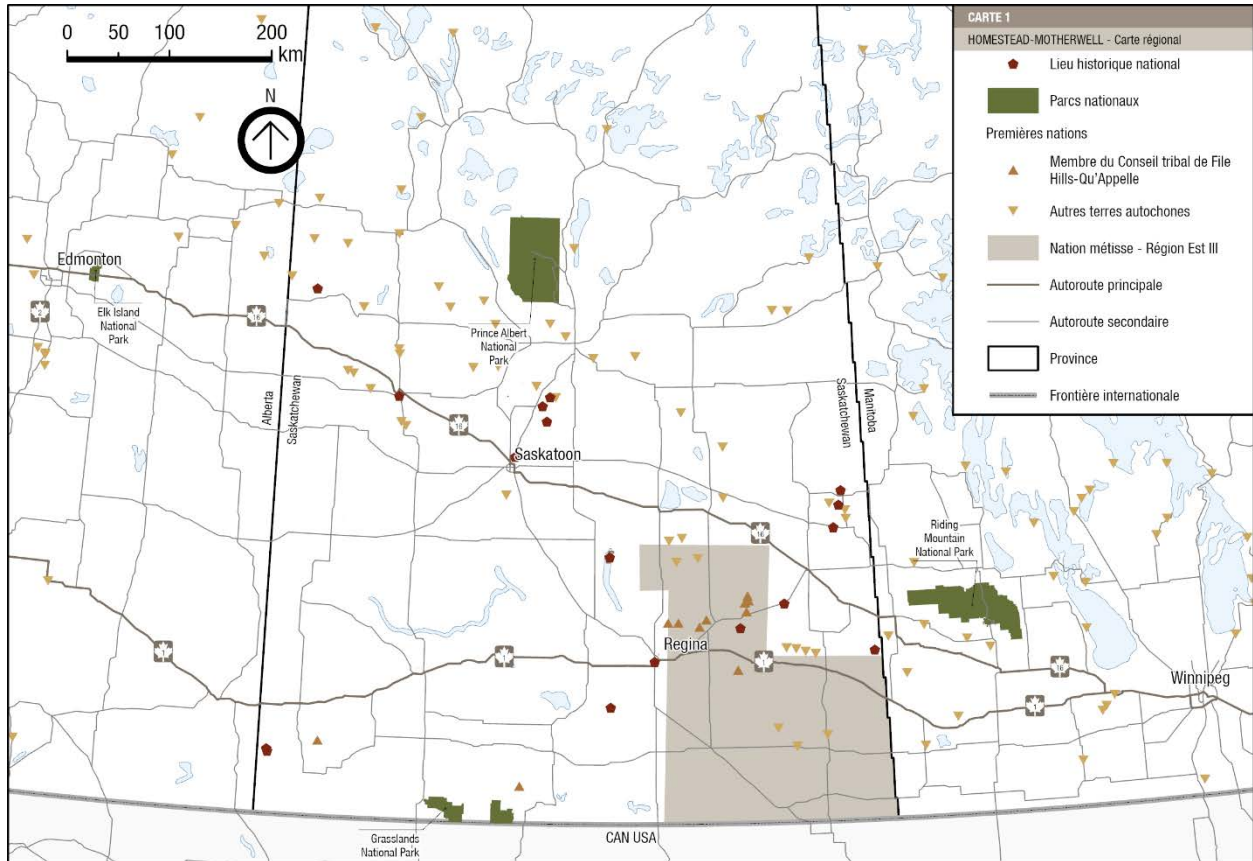
En plus des motifs de la reconnaissance officielle susmentionnés, Catherine Motherwell, la seconde épouse de W.R. Motherwell, est reconnue pour son lien avec la difficile histoire du système des pensionnats canadiens dans le cadre de son rôle d'enseignante missionnaire et de directrice au pensionnat autochtone de File Hills.

Le lieu désigné (carte 3) consiste en une ferme de 8,3 acres comprenant des sites archéologiques et des ressources liées aux fermes d'origine, ainsi qu'une variété de structures patrimoniales et contemporaines. Un certain nombre des bâtiments du lieu sont des ressources culturelles liées aux raisons de la désignation. L'emplacement des brise-vent qui délimitent la propriété au sud et au nord et les clôtures à l'ouest sont considérés comme des ressources archéologiques qui commémorent le lieu. La ferme est organisée en quadrants bordés d'arbustes, de haies et d'arbres d'ornement, et comprend des potagers et des jardins de fleurs de variétés anciennes. Les objets historiques et archéologiques associés au lieu sont conservés sur place et dans un lieu de conservation des collections de Parcs Canada. Un bâtiment d'accueil récemment rénové (2020), une structure de jeux, des bornes de recharge de véhicules électriques et un abri de pique-nique à usage diurne constituent quelques-uns des éléments modernes. Vingt acres de terres agricoles actives adjacentes au lieu faisaient partie de la ferme d'origine de Motherwell et sont la propriété de Parcs Canada.

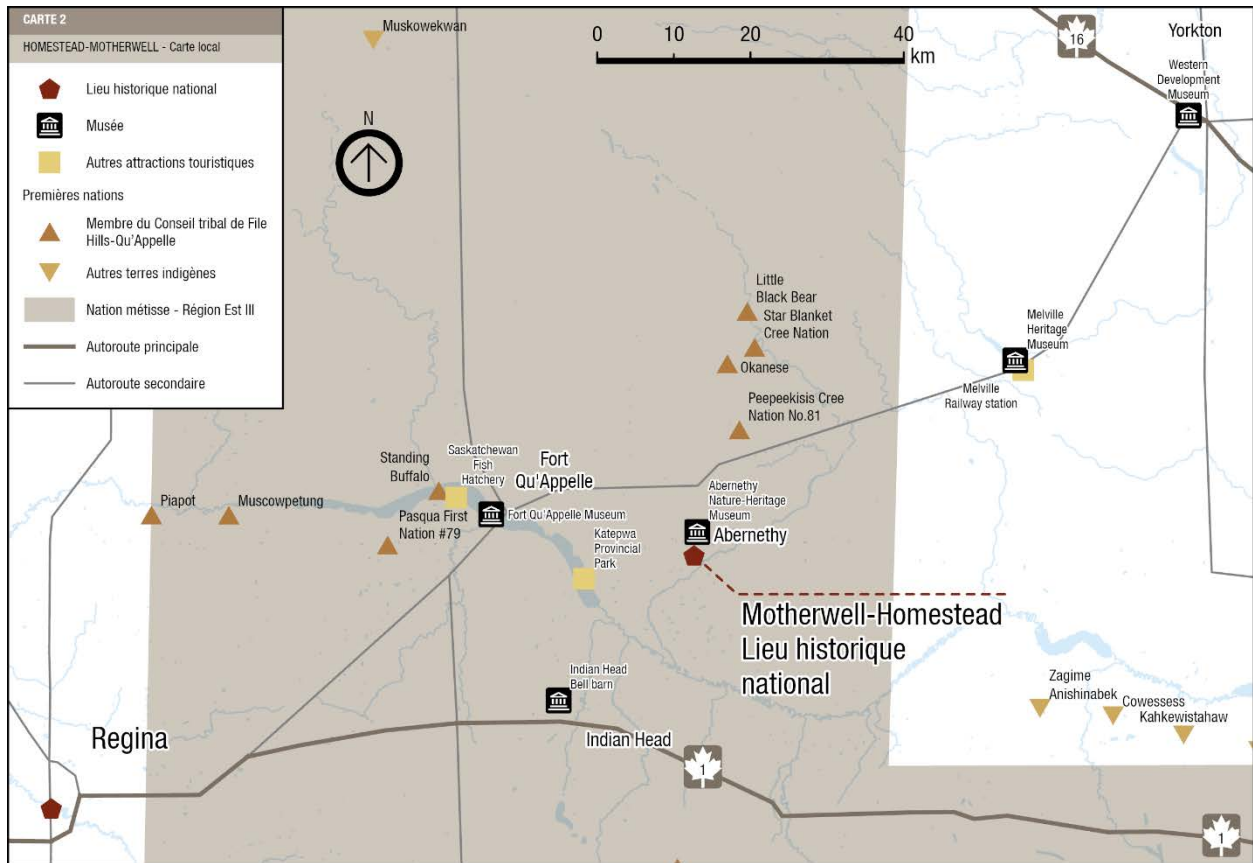
Les brise-vent boisés sont considérés comme un élément du paysage d'importance historique nationale, et les « brise-vent des Prairies » sont commémorés sur place dans le cadre de la désignation de l'Événement historique national des Formes d'établissement agricoles dans les Prairies.

Le lieu historique national du Homestead-Motherwell raconte l'histoire de l'établissement des agriculteurs ainsi que de l'agriculture, de la vie rurale et des politiques associées au peuplement de l'ouest du Canada à la fin du XIXe siècle, et commence à présenter des récits plus vastes sur la vie et les inégalités dans les Prairies qui s'adressent à tous les publics, y compris les peuples autochtones et les nouveaux arrivants au Canada.

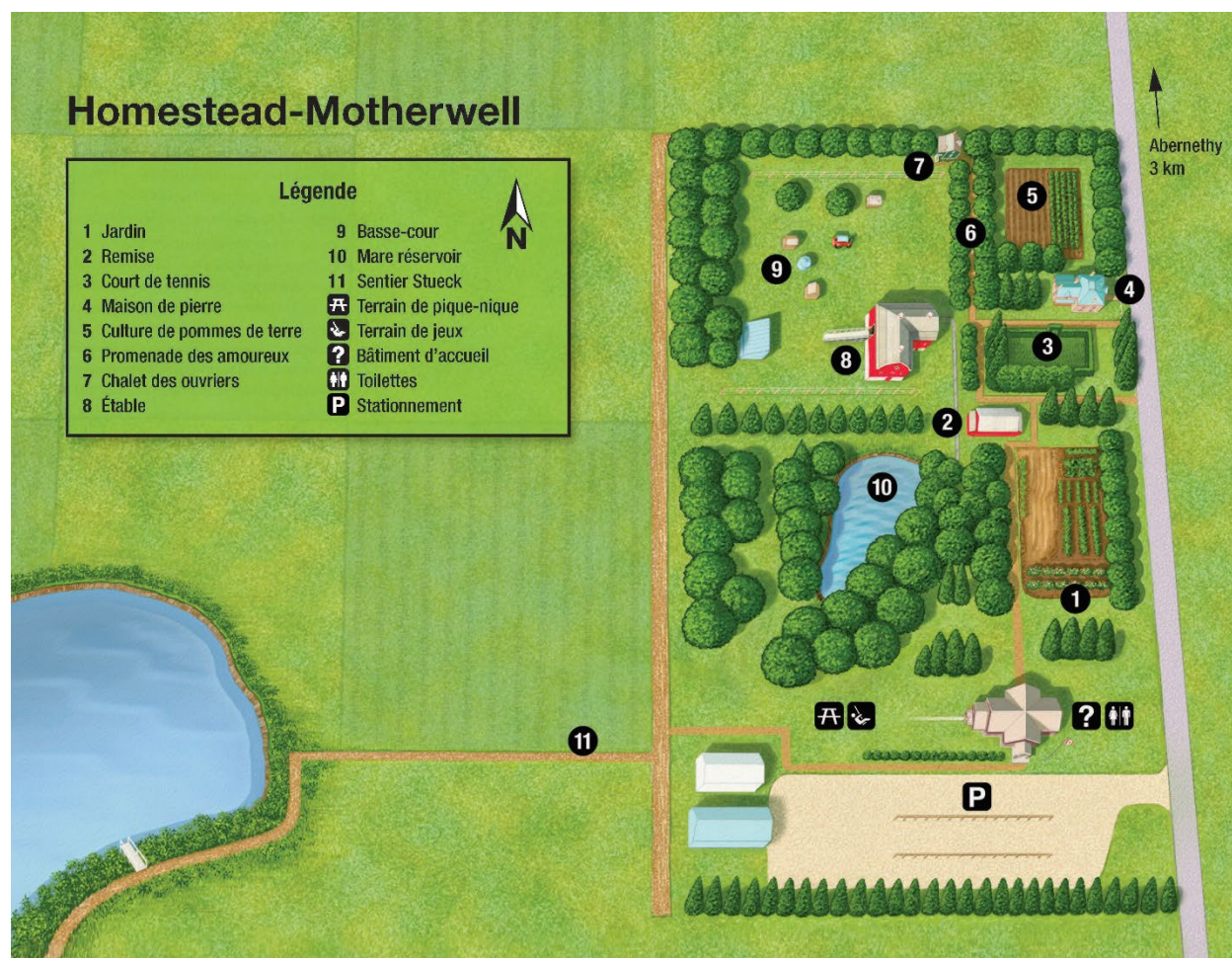
Carte 1 : Cadre régional du lieu historique national du Homestead-Motherwell



Carte 2 : Cadre local du lieu historique national du Homestead-Motherwell



Carte 3 : Plan du lieu historique national du Homestead-Motherwell



### 3.0 Contexte de planification

#### Expérience du visiteur et fréquentation

Le lieu historique national du Homestead-Motherwell est ouvert aux visiteurs de mai à septembre. L'offre actuelle aux visiteurs comprend une expérience dans une ferme avec des animaux de race patrimoniale et un potager illustrant la vie dans les années 1800. À l'heure actuelle, la plupart des expériences offertes aux visiteurs sont autonomes, mais des guides se trouvent également sur place et peuvent offrir de l'information, des démonstrations et de l'interprétation. Des programmes destinés aux groupes scolaires ont lieu en mai et en juin. Des événements spéciaux sont souvent organisés en juillet et en août avec le soutien de groupes partenaires.

La plupart des visiteurs du lieu sont des Canadiens et Canadiennes, et bon nombre de ces personnes visitent le lieu pour la première fois. Les visiteurs sont généralement des familles et des adultes.

En 2012 (un an après le dépôt du plan directeur du lieu historique national du Homestead-Motherwell de 2011), le lieu a connu une réduction importante de son personnel et de ses heures d'ouverture, ce qui a entraîné une baisse de la fréquentation, qui est passée à une moyenne de 7 600 personnes-visites par an. Bien qu'un événement symphonique organisé en partenariat avec l'Orchestre symphonique de Regina ait

entraîné une augmentation du nombre de visiteurs de 2015 à 2019, il n'était pas financièrement possible pour l'un ou l'autre des partenaires de continuer à organiser l'événement chaque année. En raison des mesures de précaution et des restrictions liées à la pandémie de COVID-19, la fréquentation a fortement diminué en 2020 et en 2021, atteignant 1 200 et 2 600 personnes-visites par an respectivement. Cependant, elle a connu une augmentation en 2023-2024, atteignant près de 4 000 personnes-visites.

Pour favoriser la fréquentation, la *Friends of the Motherwell Homestead Association* exploite un restaurant et une boutique de souvenirs dans le bâtiment d'accueil; ces activités représentent de nombreuses heures de bénévolat dans une année.

L'élargissement des partenariats, y compris avec les communautés autochtones comme indiqué ci-dessous, sera important pour la viabilité du lieu historique national du Homestead-Motherwell et l'authenticité de son offre d'expériences pour les visiteurs.

### **Partenariats avec les Autochtones**

Le lieu est situé sur les terres visées par le Traité n° 4 et sur le territoire traditionnel du peuple métis. Le Conseil tribal de File Hills Qu'Appelle représente 11 Premières Nations sur le territoire visé par le Traité n° 4, dont de nombreuses communautés des Premières Nations situées à proximité du lieu. Les relations avec les communautés autochtones locales, la Nation métisse de la Saskatchewan – Région de l'Est III, Tourisme Saskatchewan et les organisations artistiques locales ont donné lieu à la création de plusieurs événements spéciaux et partenariats réussis. Parmi les initiatives récentes (depuis 2020) visant à présenter des récits généraux sur les prairies et le peuplement de l'Ouest, y compris des récits autochtones :

- l'activité annuelle de récolte de citrouilles en collaboration avec l'équipe du bien-être des jeunes et l'équipe des services de santé et de nutrition du Conseil tribal de File Hills Qu'Appelle (depuis 2020);
- la célébration du *Winterfest* en collaboration avec l'équipe du bien-être des jeunes du Conseil tribal de File Hills Qu'Appelle (2022);
- l'exposition de tapis métis crochetés et tressés en collaboration avec l'institut Gabriel Dumont (2022);
- une carte historique de l'utilisation traditionnelle des terres par les Métis dans la région (2021);
- le programme d'enseignement axé sur la terre en collaboration avec la Nation métisse de la Saskatchewan (depuis 2021);
- un accord avec la Nation métisse de la Saskatchewan, dans le cadre du Programme portes ouvertes à l'intention des peuples autochtones de Parcs Canada (depuis 2020)

### **Ressources culturelles, patrimoine bâti et investissements récents**

Les ressources culturelles du lieu (y compris les sites archéologiques, les bâtiments, les éléments du paysage et les objets historiques) ont été jugées dans un état « passable » à « bon » dans la dernière évaluation de l'état du lieu (2022).<sup>1</sup>

Les sites archéologiques, y compris les clôtures d'origine, l'emplacement de la corde à linge d'origine, de la serre et de la rampe d'accès à l'étable, l'emplacement des brise-vent d'origine, les vestiges des fossés de drainage, les chemins de ferme et le système de quadrants de la ferme, sont des caractéristiques importantes du lieu qui restent en bon état.

Les travaux réguliers d'entretien et de réparation de la maison en pierre et du chalet des ouvriers effectués de 2020 à 2023 (53 000 \$) ont permis d'améliorer l'état de ces bâtiments. L'état de la grange est actuellement jugé « bon ». Les travaux futurs sur ces structures clés seront guidés par le plan d'entretien à long terme du lieu historique national du Homestead-Motherwell (2017) et par les directives tirées d'un atelier sur la restauration présenté en 2023.

<sup>1</sup> L'« évaluation de l'état du lieu » est préparée avant l'élaboration d'un nouveau plan directeur et classe les indicateurs prescrits dans les catégories « bon », « passable » ou « mauvais » en fonction de la collecte et de l'évaluation des données internes.

Les brise-vent sont des éléments caractéristiques importants du lieu, divisant le paysage en quadrants fonctionnels et offrant une protection contre le vent et l'érosion du sol. Les arbres qui constituent les brise-vent actuels ont été plantés lors de la remise en état du paysage dans les années 1980 et de nombreuses essences approchent de la fin de leur cycle de vie. Un plan d'entretien des brise-vent a été achevé en 2019, et des travaux sont en cours pour améliorer l'état de ces derniers.

De multiples projets ont contribué à ce que l'état des bâtiments et des terrains soit jugé bon, avec une tendance à la hausse, dans la dernière évaluation de l'état du lieu (2022). Le bâtiment d'accueil a été récemment rénové (travaux achevés en 2020, totalisant un investissement de 930 000 \$), une nouvelle structure de jeux a été ajoutée en 2017, des bornes de chargement pour véhicules électriques ont été installées dans le stationnement et l'abri de pique-nique à usage diurne a été achevé en 2020 (179 000 \$ au total).

Dans la dernière évaluation de l'état du lieu (2022), l'indicateur portant sur les services d'utilité publique a été évalué comme « mauvais, tendance à la détérioration », en raison de la désuétude du système de protection contre les incendies autour de la grange et de la maison.

En raison des défis posés par l'augmentation des coûts de fonctionnement, la priorité et la viabilité future de toutes les opérations et infrastructures sont prises en compte lors de l'élaboration des plans d'action. Les plans d'action visant à accroître la durabilité des opérations essentielles à la réalisation du mandat sont indispensables pour rehausser la qualité du service, la valeur et l'expérience pour tous les visiteurs et peuvent comprendre la modernisation ou la mise à niveau de certaines activités et la mise hors service ou la réduction d'autres activités. Les plans d'action ne sont pas inclus dans le présent plan directeur et seront élaborés en fonction des besoins au cours de la mise en œuvre du plan. Des opérations durables sont essentielles pour assurer la viabilité et la bonne gestion du lieu à long terme.

### **Changements climatiques**

Les Prairies canadiennes devraient connaître un réchauffement beaucoup plus rapide que la moyenne mondiale en raison de la latitude septentrionale et de la géographie continentale de la région. Les projections sur les changements climatiques pour le lieu sont similaires à celles de l'ensemble du sud des Prairies canadiennes. Des phénomènes météorologiques extrêmes plus fréquents et plus intenses, tels que la sécheresse, les vagues de chaleur, les orages violents et les fortes précipitations, seront probablement l'une des conséquences les plus difficiles des changements climatiques dans la région. Les étés sont de plus en plus longs et chauds, ce qui présente à la fois des possibilités et des défis, tels que l'allongement de la saison des visites et la nécessité de planifier soigneusement les activités de plein air pendant les vagues de chaleur.

La mise en place de brise-vent, comme celui entourant le lieu historique national du Homestead-Motherwell, est une pratique agricole adaptative qui est utilisée pour réduire l'érosion pendant les périodes de sécheresse. L'amélioration de l'état de cet objectif de conservation et l'intégration de principes adaptés au climat dans ce travail permettent à la fois de préserver l'intégrité commémorative du lieu et d'accroître sa résilience face aux phénomènes météorologiques extrêmes.

## **4.0 Élaboration de l'ébauche du plan directeur**

Le plan directeur a été préparé après une première période de mobilisation des principaux intervenants et de consultation des Autochtones sur les premières ébauches du plan au printemps 2023, suivie d'une consultation du public et des Autochtones sur la version provisoire du plan à l'hiver 2025. Les résultats de cette mobilisation et de cette consultation ont été pris en compte dans l'élaboration du plan directeur.

## 5.0 Vision

La vision présentée ci-dessous exprime l'état souhaité pour le lieu historique national du Homestead-Motherwell dans 15 à 20 ans.

Le lieu historique national du Homestead-Motherwell reste un lieu interactif et attrayant qui permet aux visiteurs de se familiariser avec l'histoire du peuplement, l'agriculture et la vie rurale de tous les peuples de l'ouest du Canada à la fin du XIXe siècle.

Les visiteurs du lieu découvrent divers points de vue sur la vie passée, présente et future dans les Prairies, ce qui comprend les récits, les histoires et les cultures des groupes autochtones locaux. Les événements et les activités s'adressent à un public diversifié. Les activités d'interprétation offertes s'inspirent des nouvelles tendances en matière d'expérience du visiteur et enrichie par des relations existantes, nouvelles et développement avec les partenaires.

Soutenu par des partenariats élargis, le lieu fonctionne efficacement et s'aligne sur les initiatives de viabilité en cours. Les principales infrastructures destinées aux visiteurs sont bien entretenues et accessibles aux personnes ayant des besoins divers.

## 6.0 Stratégies clés

À titre de plan stratégique à long terme conforme à l'approche du gouvernement du Canada pour une planification axée sur les résultats, le plan directeur s'articule autour des résultats que Parcs Canada veut atteindre.

Les éléments de la planification axée sur les résultats sont interreliés :

- Les stratégies clés présentent les principaux thèmes et les approches générales en matière de gestion visant à concrétiser la vision.
- Les objectifs définissent les priorités de gestion et indiquent les résultats souhaités.
- Les cibles mesurent la réalisation des objectifs au cours de la période de mise en œuvre.

Parcs Canada prendra des décisions concernant la façon d'atteindre les cibles définies dans ce plan, en collaboration avec les partenaires autochtones, les partenaires de la communauté, les intervenants et le public. Sur un horizon de dix ans, cette approche prévoit une certaine latitude en fonction des ressources disponibles, des priorités changeantes et des nouvelles possibilités.

Deux stratégies clés orienteront la gestion du lieu historique national du Homestead-Motherwell au cours des dix prochaines années. Les objectifs et les cibles associés aux stratégies clés tiennent compte des ressources disponibles, de l'expertise et de la capacité existante de Parcs Canada et de ses partenaires.

### **Stratégie clé 1 : Élargir les partenariats pour favoriser des expériences diversifiées au lieu historique national du Homestead-Motherwell**

La première stratégie clé du plan directeur du lieu historique national du Homestead-Motherwell vise à accroître la diversité des expériences offertes aux visiteurs. L'élargissement de la gamme d'expériences offertes aux visiteurs dans le but de présenter des récits allant au-delà de l'histoire du peuplement européen et de l'exploitation des terres est soutenu par *Le cadre pour l'histoire et la commémoration : Le plan du réseau de lieux historiques nationaux* (2019) ainsi que par des partenariats avec les communautés autochtones locales et la Nation métisse de la Saskatchewan. L'intérêt des visiteurs a été prometteur et a permis de rétablir la fréquentation du lieu après la levée des mesures de précaution et les restrictions liées à la pandémie de COVID-19.

L'élargissement des partenariats et des expériences offertes aux visiteurs pour attirer des publics plus variés grâce à la diversification des récits (vie autochtone passée et actuelle dans les Prairies, technologies vertes passées et actuelles dans l'agriculture) contribuera à augmenter la diversité des visiteurs sur place tout en offrant aux utilisateurs traditionnels du lieu de meilleures possibilités de découvrir la vie rurale dans les Prairies. La recherche d'un accès universel et de l'inclusion améliorera l'expérience du visiteur pour tous. L'accessibilité et la diversité des récits (par le biais de mini-événements et d'activités proposés en collaboration avec des partenaires, actuels ou nouveaux, aux points de vue divers) constitueront la priorité des investissements et des efforts réalisés dans le cadre de cette stratégie clé, dans la mesure où les ressources le permettent.

**Objectif 1.1 :** Le nombre d'expériences accessibles et significatives pour les visiteurs dont les capacités, les identités et les intérêts sont multiples est maintenu ou accru.

#### Cibles

- L'accessibilité universelle<sup>2</sup> et l'inclusion (y compris l'inclusivité sociale, comme la prise en compte des besoins liés à la neurodiversité, et l'aménagement d'installations neutres et accueillantes pour les nouveaux arrivants au Canada) sont intégrées dans les programmes, les services, l'équipement et les communications du lieu historique national du Homestead-Motherwell d'ici 2035.
- Tout en continuant d'offrir une gamme de programmes d'auto-découverte, virtuels et en personne, certains efforts en matière d'expérience du visiteur seront réorientés vers l'organisation de mini-événements et d'activités au lieu historique national du Homestead-Motherwell, ce qui entraînera une tendance à la hausse pour ce qui est de la diversité des visiteurs d'ici 2035.
- Les expériences qui renforcent le lien entre les divers publics (élèves, visiteurs autochtones) et le lieu continueront d'être explorées et mises en œuvre, dans la mesure du possible, tout au long de la période visée par le plan.

**Objectif 1.2 :** L'offre destinée aux visiteurs sur le site continue d'être améliorée en travaillant en collaboration avec des partenaires locaux pour présenter de nouveaux points de vue.

#### Cibles

- Les efforts annuels de recrutement d'un personnel plus diversifié se traduiront par un effectif plus diversifié.
- Les partenariats autochtones seront renforcés, au cours de la période visée par le plan, par les activités de collaboration au lieu historique national du Homestead-Motherwell.
- Au cours de la période visée par le plan, de nouveaux partenariats locaux mutuellement bénéfiques seront envisagés.
- Le pourcentage relatif d'heures de bénévolat en appui au lieu est maintenu ou augmenté au cours de la période visée par le plan.

**Objectif 1.3 :** Les visiteurs comprennent mieux l'histoire et la culture autochtones liées à l'utilisation des terres et aux sciences et technologies agricoles dans les Prairies au fil du temps ainsi que leur portée.

#### Cibles

- Des histoires et des points de vue autochtones élargis continueront d'être communiqués dans les programmes et les produits d'interprétation au cours de la période visée par le plan.
- D'ici 2035, l'offre aux visiteurs comprendra une variété de programmes d'auto-découverte, virtuels et en personne, offerts avec ou par des partenaires, et qui seront modulables en fonction de la fréquentation, et elle mettra l'accent sur l'agriculture, les technologies vertes agricoles du passé, l'appréciation d'aliments ainsi que l'histoire et la culture autochtones.
- L'énoncé des objectifs de commémoration du lieu sera mis à jour d'ici 2035.

---

<sup>2</sup> On entend par « accessibilité universelle » le caractère d'un produit, d'un processus, d'un service, de renseignements ou d'un environnement qui, en tenant compte de l'équité et de l'inclusion, permet à toute personne de participer à des activités de façon indépendante et d'obtenir des résultats équivalents.

## **Stratégie clé 2 : Maintenir un cadre authentique pour l'expérience du visiteur grâce aux biens et aux infrastructures.**

La deuxième stratégie clé du plan directeur du lieu historique national du Homestead-Motherwell vise à protéger les ressources culturelles du lieu et à faire en sorte que les biens et les infrastructures soutiennent de façon authentique les expériences offertes aux visiteurs du lieu, dans les limites des moyens de Parcs Canada.

L'entretien des bâtiments et des terrains historiques peut s'avérer coûteux, et cette stratégie clé vise à optimiser la taille, l'état et la composition du portefeuille d'actifs patrimoniaux et contemporains afin de favoriser une utilisation efficace et durable des ressources. Il est nécessaire d'adopter une approche de la conservation qui est réaliste et axée sur les infrastructures et les ressources culturelles les plus vulnérables. Des plans tels que le plan d'entretien à long terme (2017) et le plan d'entretien des brise-vent (2019) orienteront ce travail.

Enfin, la réduction de l'empreinte carbone du lieu sera bénéfique à la fois pour le budget opérationnel du lieu et pour la réalisation des objectifs actuels de développement durable à l'échelle du gouvernement.

**Objectif 2.1 :** Les biens patrimoniaux sont protégés et appuient l'expérience du visiteur.

### Cibles

- L'état des biens patrimoniaux est évalué, et les biens patrimoniaux qui ne sont pas d'importance nationale et qui sont sous-utilisés, non essentiels pour l'expérience du visiteur ou redondants, doivent être rationalisés<sup>3</sup> d'ici 2030.
- À la suite de la mise en œuvre du plan d'entretien des brise-vent (2019), l'état du brise-vent historique est maintenu ou amélioré d'ici la prochaine évaluation de l'état.

**Objectif 2.2 :** Les biens contemporains sont accueillants pour tous et soutiennent l'expérience actuellement offerte aux visiteurs.

### Cibles

- À compter de 2025, les projets d'infrastructure modernes intègrent, dans la mesure du possible, des conceptions visant à améliorer l'accessibilité sans obstacle afin d'atteindre ou de dépasser les objectifs de la *Loi canadienne sur l'accessibilité* (L.C. 2019, ch. 10).
- Les biens contemporains qui sont sous-utilisés, non essentiels pour l'expérience du visiteur ou redondants sont rationalisés d'ici 2030.

**Objectif 2.3 :** L'efficacité opérationnelle contribue à réduire l'empreinte carbone du lieu.

### Cibles

- D'ici 2035, la majeure partie du parc de véhicules et de véhicules utilitaires tout-terrain du lieu respectera les engagements du gouvernement du Canada en matière de réduction des émissions.
- Tout du long de la période visée par le plan, les activités du lieu historique national du Homestead-Motherwell s'aligneront, dans la mesure du possible, sur les nouvelles initiatives en matière de développement durable.
- D'ici 2035, à la suite d'une étude de faisabilité, des sources d'électricité plus écologiques seront utilisées pour alimenter et chauffer le lieu.
- Les visiteurs seront renseignés sur les pratiques historiques en matière de technologies vertes d'ici 2035.

---

<sup>3</sup> La rationalisation des biens est le processus d'identification des biens qui peuvent être désaffectés, démolis ou éliminés en raison d'une faible valeur opérationnelle, d'un mauvais état physique, d'un faible rendement financier, d'une sous-utilisation, d'une fonctionnalité déficiente, de problèmes de capacité ou de pressions environnementales. Un examen supplémentaire sera appliqué à toute proposition de rationalisation des biens patrimoniaux désignés.