

ASSOCIATION DES AMIS DES VERSANTS EST

L'Association des Amis des versants est, organisme à but non lucratif fondé en 1994, a pour mandat la réalisation des objectifs suivants :

- Faire des recommandations quant à l'utilisation des versants est de l'Alberta à des fins récréatives
- Favoriser et promouvoir parmi ses membres une prise de conscience de l'importance des activités récréatives et de l'environnement sur les versants est de l'Alberta
- Favoriser les activités récréatives et équestres en Alberta.

L'Association a permis que de grandes améliorations soient apportées au terrain de camping Bighorn. Veuillez nous aider à assurer l'entretien du secteur et du terrain de camping en en faisant une utilisation appropriée.

Pour en savoir davantage sur les **Amis des versants est**, communiquez avec : Friends of the Eastern Slopes Association 5500, rue Davies, Innisfail (Alberta) T4G 1E3 Téléphone : 403-227-1869

Séjour au ranch Ya Ha Tinda

Il est permis de faire de la randonnée pédestre, de chasser et de se promener à cheval sur les terres du ranch.

L'accès aux pâturages clôturés qui longent le chemin principal du ranch, du côté est, est interdit. Ces secteurs sont identifiés et le tracé des clôtures est illustré par des lignes ROUGES sur la carte. Évitez d'y pratiquer la randonnée, le vélo, l'équitation ou la chasse.

Le terrain de camping Bighorn doit servir d'aire de rassemblement et de stationnement (point de départ des sentiers) à tous les utilisateurs. Il est interdit de stationner ailleurs.

Des grilles ont été incorporées dans les BARRIÈRES situées le long de la rivière Red Deer et de la limite est du ranch, là où elles croisent des sentiers. Il est permis de franchir ces barrières, mais **N'OUBLIEZ PAS DE REFERMER LES GRILLES.**

Il est interdit de camper ou d'allumer un feu de camp sur le ranch, sauf au terrain de camping Bighorn.

L'accès est interdit aux véhicules automobiles ou hippomobiles à l'extérieur du terrain de camping Bighorn, sauf sur le chemin principal du ranch.

Le ranch Ya Ha Tinda est une propriété privée qui appartient à Parcs Canada et est gérée par ce ministère. Il ne s'agit pas d'un parc national, mais plutôt du seul ranch à chevaux exploité par l'administration fédérale au pays. On y dresse et on y héberge durant l'hiver les chevaux utilisés pour patrouiller et protéger les parcs nationaux de l'Ouest du Canada. Puisque le ranch est toujours en exploitation, les employés y utilisent régulièrement des tracteurs, des camions, des motocyclettes à quatre roues et d'autre équipement.

Gardez les chiens sous contrôle sur le terrain du ranch.

Il est interdit d'abattre des arbres.

Il est interdit de laisser les chevaux paître.

Évitez de vous approcher des chevaux du ranch afin d'empêcher la transmission de maladies contagieuses et pour assurer votre propre sécurité. Il est interdit de poursuivre ou de déranger les chevaux de quelque façon que ce soit.

L'équitation est permise uniquement dans les sentiers principaux désignés sur la carte reproduite à l'endos du présent dépliant.

Chasse
Il est interdit de faire feu à moins de 500 m des bâtiments du ranch ou en direction de ces bâtiments.

Règlement sur la faune de l'Alberta (refuge faunique de corridor routier)

Le chemin principal du ranch a été désigné refuge faunique entre le ruisseau Eagle et les bâtiments principaux du ranch. La chasse est interdite et les armes à feu doivent être rangées dans un étui et déchargées sur 365 m de chaque côté à partir de l'axe central du chemin.

Merci

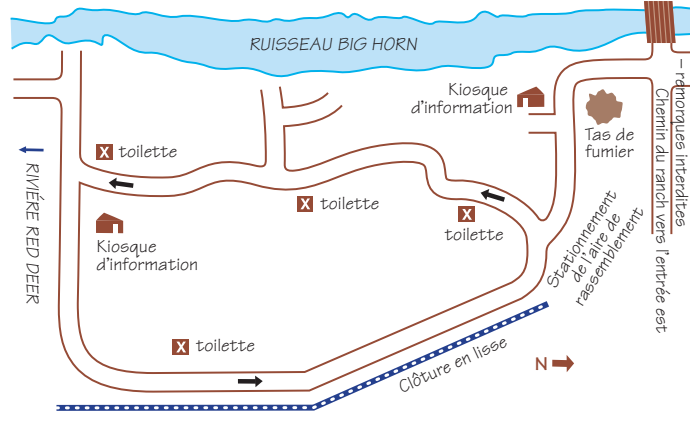
Histoire du ranch

Au début du XXe siècle, la Brewster Brothers Transfer Company a obtenu un bail de pâturage dans la région. Dès 1908, on y élevait et y domptait des chevaux pour l'entreprise d'excursions guidées et de pourvoirie de cette entreprise. Les chevaux y passaient l'hiver, puis étaient conduits à Banff et à Lake Louise par les sentiers pour l'été.

Le secteur du ranch Ya Ha Tinda se trouvait auparavant à l'intérieur des limites du parc national des Montagnes-Rocheuses. Le tracé du parc a été modifié plusieurs fois avant que les limites actuelles du parc national Banff soient fixées. En 1917, l'administration des parcs nationaux a pris le contrôle du secteur, dont elle se sert encore comme aire d'hivernage et installation d'élevage et de dressage pour les chevaux du parc.

Il y a des visites accompagnées des bâtiments du ranch; l'horaire est affiché au terrain de camping. Pour obtenir plus de détails, appeler au (403) 770-3085 ou consulter yahatinda1@hughes.net.

Terrain de camping Bighorn



Attachez vos chevaux à une remorque ou utilisez les stalles entravées mises à votre disposition. Vous pouvez attacher vos chevaux à des panneaux à l'endroit désigné ou à une corde tendue entre deux remorques. Il est INTERDIT d'attacher les chevaux à des arbres ou à des arbustes ou à une corde tendue entre deux arbres.

En route vers le parc national Banff?

Il vous faudra environ 3 heures pour faire à cheval la randonnée jusqu'au parc national Banff, à l'ouest du terrain de camping Bighorn. Pour tout savoir sur la randonnée équestre dans le parc, consultez le *Guide du cavalier : parc national Banff*. Vous pouvez vous le procurer auprès des employés du parc ou en écrivant à l'adresse suivante :

Bureau des gardes du parc Banff
C.P. 900, Banff (Alberta) T1L 1K2
403-762-1470

Si vous prévoyez passer la nuit dans le parc, vous devez vous procurer un permis d'accès à l'arrière-pays et un permis de pâturage.

Les chiens doivent être tenus en laisse en tout temps dans le parc. Nous vous conseillons donc de les laisser à la maison.

Il est interdit de transporter une arme à feu dans l'arrière-pays d'un parc national.

Vous devez vous procurer un permis de pêche de parc national pour y pêcher.

Il est interdit de laisser paître les chevaux sur le terrain de camping ou sur le ranch.

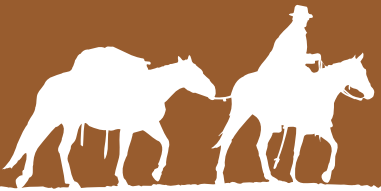
Les CHIENS doivent être tenus en laisse afin qu'ils ne puissent pas déranger les autres campeurs. N'oubliez pas de ramasser leurs excréments.

Toute personne qui ne respecte pas le règlement du ranch et du terrain de camping sera expulsée par les employés du ranch.

Urgences

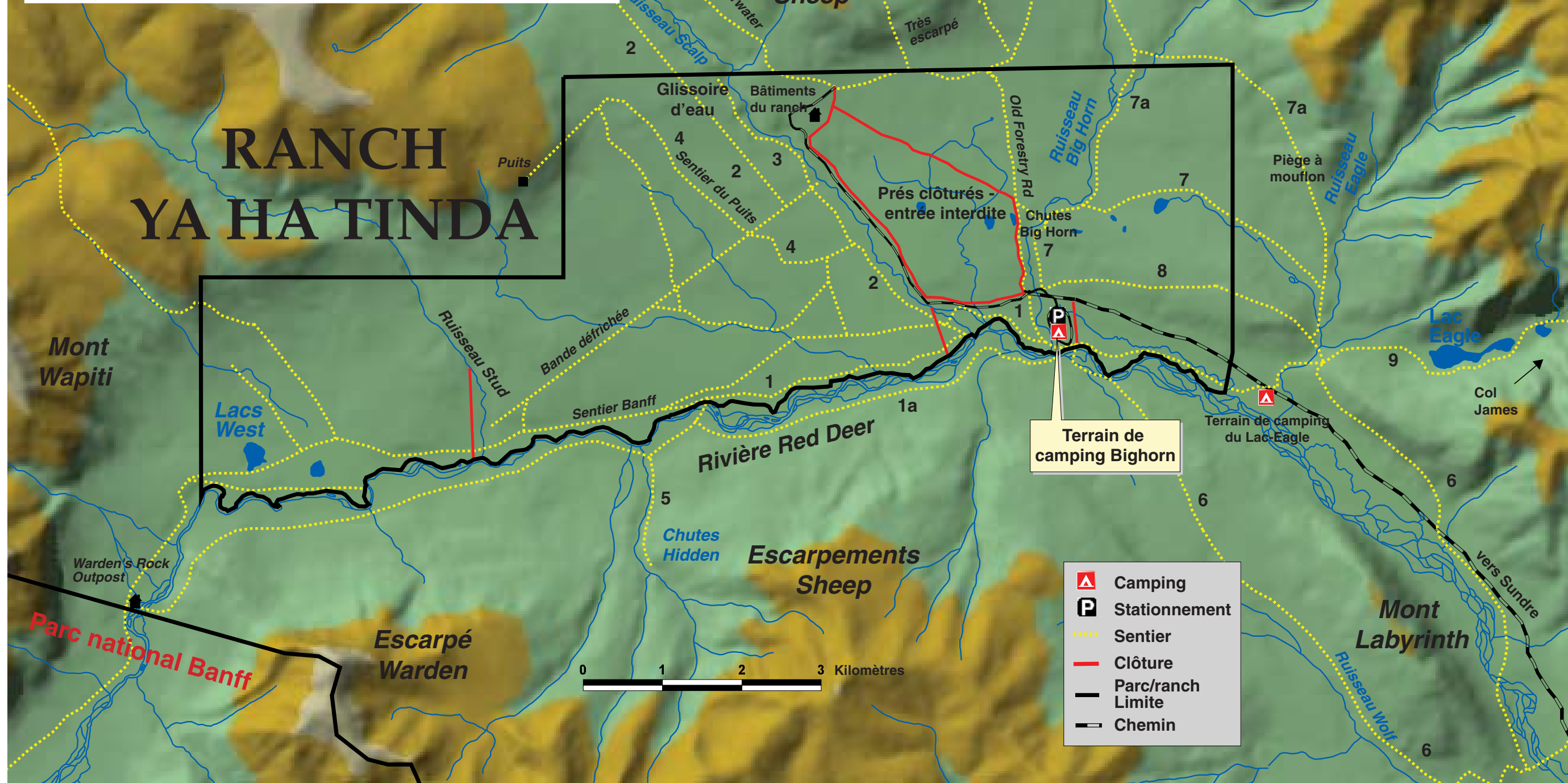
Il n'y a pas de service téléphonique ou cellulaire au camping Bighorn. Pour téléphoner en cas d'urgence médicale, veuillez communiquer avec le personnel du ranch.

Si votre cheval subit une blessure grave ou meurt, vous êtes responsable de son transport. Si vous avez besoin d'aide, consultez les employés du ranch.



UN PARC NATIONAL DEPUIS PLUS D'UN SIÈCLE; UN RANCH DE DRESSAGE DE CHEVAUX DEPUIS 90 ANS

SENTIERS



parcourt environ 20 km en terrain escarpé et gagne 152 m d'altitude. Prévoyez environ 8 heures pour l'aller-retour.

(7) Boucle inférieure du Ruisseau-Bighorn/ Ruisseau-Eagle

Traversez le chemin tout juste au nord du terrain de camping et gravissez la colline qui domine le ruisseau Bighorn. Suivez le sentier principal qui longe le ruisseau Bighorn sur sa rive est. L'intersection avec la boucle inférieure se trouve à environ 1,5 km du chemin. Empruntez le sentier vers l'est. Vous passerez au nord d'un étang et atteindrez la limite est du ranch, marquée par une barrière. Poursuivez votre chemin vers l'est, puis le sud; vous rejoindrez le ruisseau Eagle, où un sentier principal vous ramènera vers l'ouest et le terrain de camping en passant par Frontier Town. Un nouveau sentier permet d'éviter Frontier Town en la contournant par l'ouest. L'aller-retour par ce sentier de niveau débutant prend environ 3 heures.

(7a) Boucle supérieure du Ruisseau-Bighorn/ Ruisseau Eagle

Traversez le chemin au nord du terrain de camping et suivez le ruisseau Bighorn sur sa rive est. Poursuivez votre route vers le nord-est jusqu'à ce que vous atteigniez la limite nord du ranch. Le sentier bifurque alors vers l'est et le sud-est et contourne des collines dans une forêt mixte. Vous rejoindrez ainsi le sentier inférieur qui longe le ruisseau Eagle et retourneriez vers l'ouest et le terrain de camping. Cette randonnée de niveau intermédiaire prend environ 4 heures aller-retour.

(8) Belvédère Eagle

Dirigez-vous vers l'est le long de la rivière Red Deer et prenez le sentier qui traverse le chemin jusqu'au stationnement du lac Eagle. Suivez le sentier qui contourne le campement du YMCA par le nord et poursuivez votre route jusqu'à la traversée du ruisseau Eagle. Le sentier continue vers le nord et traverse le ruisseau une deuxième fois avant de remonter une colline abrupte. Du sommet, vous aurez une des plus belles vues de la région. Pour retourner à votre point de départ, poursuivez votre route vers le nord-ouest, puis vers l'ouest pour rejoindre le sentier du Ruisseau-Bighorn. Virez vers le sud et le terrain de camping. Ce sentier de niveau intermédiaire comprend des lacets escarpés; prévoyez 1,5 heure pour faire l'aller-retour.

(9) Lac Eagle/col James

Dirigez-vous vers l'est le long de la rivière Red Deer et prenez le sentier qui traverse le chemin jusqu'au stationnement du lac Eagle. Suivez le sentier qui contourne le campement du YMCA par le nord et remontez le ruisseau Eagle jusqu'au lac Eagle. Prévoyez environ 3 heures aller-retour pour vous rendre au lac Eagle (5,5 km) par ce sentier de niveau débutant. Il vous faudra 4 heures aller-retour si vous poursuivez votre chemin jusqu'au col James (7,5 km).

(10) Boucle du Mont-Sheep

À partir du terrain de camping, traversez le chemin vers le nord et remontez le ruisseau Bighorn. Traversez-le juste au-delà des chutes Bighorn pour gagner la rive ouest du ruisseau et l'ancien chemin forestier (Old Forestry Road). Poursuivez votre route vers le nord jusqu'à la limite du ranch. À l'intersection, dirigez-vous vers l'est et les blocs de coupe. Un sentier balisé mène vers le nord sur une crête qui remonte le mont Sheep. Vous pouvez revenir en descendant du côté nord-ouest sur une ancienne piste de véhicules à chenilles qui rejoint le sentier Clearwater (bien que ce chemin soit plus long). Il vous faudra 8 heures pour faire l'aller-retour par ce sentier de niveau avancé.

Tous les sentiers sont décrits à partir du terrain de camping Bighorn. La durée mentionnée est une moyenne et ne tient compte d'aucun arrêt.

(1) Sentier du Parc-Banff

Le sentier principal menant au parc Banff est situé sur la rive nord de la rivière Red Deer. Il traverse les ruisseaux Bighorn et Scalp et se poursuit vers l'ouest sur environ 13 km jusqu'à la limite du parc. Un autre sentier (1a) mène au parc sur la rive sud; il nécessite de traverser la rivière Red Deer à gué. Calculez 6 heures aller-retour pour parcourir le sentier principal, de niveau débutant.

(2) Sentier du Ruisseau-Scalp

Dirigez-vous vers l'ouest, traversez à gué les ruisseaux Bighorn et Scalp et suivez le sentier jusqu'à la barrière. Poursuivez votre route vers le nord-ouest en longeant la rive ouest du ruisseau Scalp. Avant la prochaine traversée du ruisseau, empruntez le sentier supérieur (bande défrichée) et quittez le fond du ruisseau. Tournez à droite à la prochaine bande défrichée, qui est orientée nord-ouest. Vous pouvez poursuivre votre chemin aussi loin que vous le voulez jusqu'à l'extrémité supérieure du ruisseau Scalp. Ce sentier, de niveau intermédiaire, passe à un niveau de plus en plus avancé au fur et à mesure que l'on remonte le ruisseau Scalp.

(3) Glissoire d'eau du ruisseau Scalp

Par une journée chaude, allez vous rafraîchir à la glissoire d'eau du ruisseau Scalp! À partir du terrain de camping, suivez le sentier du Ruisseau-Scalp et traversez les ruisseaux Bighorn et Scalp. Plutôt que de remonter la bande défrichée, poursuivez votre chemin le long du ruisseau. Vous traverserez ce dernier 4 fois avant d'arriver au bout du sentier, où vous pourrez attacher votre cheval. Remontez à pied le ruisseau jusqu'à la glissoire d'eau. L'aller-retour sur ce sentier de niveau débutant à intermédiaire prend de 2,5 à 3 heures.

(4) Sentier du Puits

Traversez à gué les ruisseaux Bighorn et Scalp et dirigez-vous vers le nord-ouest sur le sentier du Ruisseau-Scalp. Vous croiserez un ancien chemin (auparavant utilisé pour aller à Banff). Suivez ce sentier sur environ 200 m; vous arriverez à une intersection. Prenez le sentier menant vers le nord-ouest (plutôt que celui menant vers le sud) et suivez-le jusqu'à l'ancien puits. Prévoyez 3,5 heures aller-retour pour parcourir ce sentier de niveau débutant à intermédiaire.

(5) Chutes dissimulées

Dirigez-vous vers l'ouest sur la rive nord de la rivière Red Deer. Après environ 4,5 km, vous arriverez au passage à gué des chutes dissimulées. Suivez le sentier le long de la rive est du ruisseau jusqu'aux chutes. Poursuivez votre chemin jusqu'aux rampes d'attache. Vous devrez descendre à pied un sentier plutôt escarpé pour apercevoir les chutes. Ce parcours de niveau intermédiaire prend 3 heures aller-retour.

(6) Boucle du Ruisseau-Wolf/Mont-Labyrinth

Traversez à gué la rivière Red Deer au sud du terrain de camping et empruntez le sentier du Ruisseau-Wolf vers le sud. Vous longerez le ruisseau Creek en direction est, puis descendrez jusqu'à la rivière Red Deer et au chemin principal du ranch Ya Ha Tinda. Le sentier traverse le chemin, puis le longe vers le nord jusqu'à Frontier Town et au terrain de camping du Lac-Eagle, avant de revenir au terrain de camping Bighorn. Ce sentier de niveau avancé