



Parc national du Canada Jasper

Rapport annuel





Introduction

Au nom de la population canadienne, Parcs Canada protège et met en valeur des exemples significatifs du patrimoine naturel et culturel du Canada, et il en favorise chez le public la connaissance, l'appréciation et la jouissance, de manière à en assurer l'intégrité écologique et commémorative pour les générations d'aujourd'hui et de demain.

Parcs Canada a l'honneur de présenter un sommaire du travail qu'il a accompli dans le parc national Jasper en 2019 et rend compte des progrès réalisés dans la mise en œuvre du plan directeur du parc national Jasper.



La mascotte Parka accueille des visiteurs à l'occasion de la Journée des parcs 2019.
Photo : Parcs Canada/L. Carter

Accueillir les visiteurs et leur offrir des montagnes de possibilités

Statistiques sur les visiteurs

Le parc national Jasper a accueilli 2,5 millions de visiteurs en 2019. De ce nombre, 33 % venaient du Canada, 16 %, des États-Unis, et 51 %, d'autres régions du monde.

En 2019, plus de 420 600 visiteurs ont profité des campings de l'avant-pays, et plus de 27 800, des campings de l'arrière-pays.

Coexistence humains-animaux

Parcs Canada prône des expériences d'observation de la faune positives tout en travaillant activement à réduire la fréquence et la gravité des affrontements humains-animaux par des pratiques de gestion innovatrices.

En 2019, le personnel responsable de la gestion des conflits humains-animaux est intervenu lors de 3 628 incidents, dont 300 ont engendré des préoccupations pour la sécurité publique.

Les gardiens de la faune du parc national Jasper ont géré 395 embouteillages causés par la faune en 2019. Il s'agit du plus grand nombre d'embouteillages du genre dans l'histoire du parc.

La fréquence accrue des embouteillages causés par la faune et des conflits humains-animaux le long des routes crée des risques pour la sécurité de la faune et des visiteurs. Parcs Canada a lancé plusieurs initiatives pour remédier à ce problème :

- Nouvelle trousse d'outils pour la diffusion de messages;
- Campagne « Restez dans votre véhicule »;
- Zones d'interdiction d'arrêt;
- Collaboration avec Tourism Jasper à de la formation, à des messages et à des vidéos pour l'industrie touristique.



Embouteillage causé par la faune
Photo : Parcs Canada/M. Bradley

Patrouilles dans les aires de pique-nique



En 2019, une équipe de prévention a été mise sur pied pour sensibiliser les visiteurs au camping illégal et à la consommation d'alcool, de cannabis et de tabac dans les aires de fréquentation diurne, aux restrictions visant les chiens sur les plages, au confinement approprié d'objets odorants et à d'autres questions touchant à la faune. L'équipe est intervenue lors de 5 438 incidents de mai à septembre.

Sécurité des visiteurs



Équipe chargée des patrouilles en 2019

L'équipe de la Sécurité des visiteurs du parc est chargée de la recherche de personnes manquantes à l'appel, des services médicaux d'urgence dans l'arrière-pays et des sauvetages en cas de traumatismes dans le parc. En 2019, elle a mené à bien 174 interventions.

L'équipe surveille et gère 76 couloirs d'avalanche donnant sur la route 93 Nord et la route du Lac-Maligne. En 2019, elle a exécuté sept opérations de déclenchement préventif qui ont entraîné la fermeture de la promenade pendant 19 jours. L'équipe a utilisé au total 4 200 kg d'explosifs pour déclencher des



Formation dans le canyon Maligne

avalanches d'une taille allant de 1 (faible impact) à 4 (force suffisante pour détruire des wagons de train, des bâtiments et de vastes parcelles de forêt mature).

Investissements dans l'infrastructure

Parcs Canada a poursuivi ses travaux dans le cadre du Programme d'investissement pour les infrastructures fédérales, une initiative pluriannuelle de trois milliards de dollars. De 2015 à 2022, ce sont quelque 312 millions de dollars qui auront été affectés à des projets de réfection de routes, d'installations touristiques et d'ouvrages essentiels dans le parc.

Aire de fréquentation diurne Cavell

La route et l'aire de fréquentation diurne Cavell ont été rouvertes en 2019, une fois réparés les dommages causés par les crues de 2012 et de 2014. Parcs Canada a modifié le tracé de la route d'accès à l'aire de fréquentation diurne, agrandi le terrain de stationnement, installé de nouvelles toilettes et remplacé le revêtement d'une partie du sentier du Passage-du-Glacier.

Projets routiers achevés

- La route 16 a été élargie à la hauteur du lac Jasper afin de permettre aux visiteurs d'accéder sans danger au lac. De nouvelles voies de virage et une aire de stationnement ont aussi été aménagées.
- Des voies de dépassement ont été construites sur la route 16 près de la piste d'atterrissage de Jasper.
- À l'ouest de Jasper, Parcs Canada a dégagé les lignes de vue, décapé les rochers et placé des filets à deux endroits pour vérifier s'ils peuvent faire obstacle à la chute de roches sur la chaussée.

Camping Whistlers

Des travaux sont en cours dans le camping Whistlers, le plus grand des campings administrés par Parcs Canada. Cette installation, qui date des années 1960, n'a pas été mise à niveau depuis sa création. Il s'agit du plus grand investissement dans les installations touristiques du parc depuis 50 ans. Le nouveau camping, qui ouvrira en mai 2021, sera doté d'une infrastructure moderne et fournira des services de qualité aux campeurs. Son offre dynamique permettra au parc d'accueillir des voyageurs pendant encore 50 ans.



Camping auxiliaire Snaring

Le camping auxiliaire Snaring, qui a été ouvert cette année, abrite des routes nivelées, des emplacements mieux définis et plus plans ainsi que des installations supplémentaires qui accroîtront le confort des visiteurs.

Chalet du Lac-Jacques

Parcs Canada et le Club alpin du Canada ont conclu à l'essai un accord de trois ans pour l'exploitation hivernale du chalet de patrouille du Lac-Jacques, qui offre aux visiteurs une possibilité d'hébergement rustique en arrière-pays, au bout d'une piste de niveau intermédiaire.



Chalet du Lac-Jacques
Photo : Parcs Canada/R. Gruys

Sentiers et camping d'arrière-pays

L'eau a été un problème récurrent tout au long de la saison de randonnée. À la suite de pluies abondantes, les équipes d'entretien ont eu fort à faire pour remplacer des ponts, enlever des éboulis et nettoyer les dégâts causés par des crues soudaines sur plusieurs sentiers.

Nous avons aussi réalisé les projets suivants :

- Terrasse Pyramid : Collaboration avec la Jasper Trails Alliance pour déblayer et rouvrir des sentiers après des travaux d'entretien du coupe-feu.
- Camping du Bas-Fryatt : Améliorations pour offrir une meilleure expérience de l'arrière-pays aux novices.
- Sentier des *Overlanders* : Réparation de la chaussée et installation d'un pont.
- Lac Maligne : Remplacement des panneaux dans les campings et les aires de pique-nique. Modification de la chaussée du sentier du Lac-Moose pour faciliter l'accès.
- Secteur Brazeau : Remplacement de neuf ouvrages de franchissement.

- Vallée Tonquin : Remplacement de chaussées, de campings et de trottoirs de bois le long du lac Amethyst et du ruisseau Portal.
- Sentier Skyline : Aménagement d'un nouveau camping et de nouveaux panneaux.

Sommet du mont The Whistlers

Le projet de remise en état du sentier du Sommet-du-Mont-The Whistlers s'est poursuivi en collaboration avec les Amis du parc national Jasper et l'exploitant du téléphérique de Jasper. Ces travaux visent à protéger et à remettre en état le milieu alpin fragile.

Interprétation

En 2019, 95 662 visiteurs ont participé à 752 activités d'interprétation. Les sujets étaient variés : espèces en péril, dendroctone du pin ponderosa, faune et culture autochtone.

Félicitations à nos interprètes! Ils se sont vu décerner le prix d'excellence Or d'Interprétation Canada pour leur spectacle *Bats in the Dark (Des chauves-souris dans l'obscurité)*. Cette excellente pièce a été écrite et réalisée par Spencer Dunn et Marie-Hélène Hamel.



Pièce de théâtre *Bats in the Dark (Des chauves-souris dans l'obscurité)*. Photo : Parcs Canada/L. Carter

Programmes d'éducation

Notre équipe d'éducateurs a animé des programmes auxquels ont participé plus de 2 116 élèves de 96 groupes différents au Centre des Palissades pour l'enseignement de la gérance. À ce nombre s'ajoutent 45 programmes offerts à 958 élèves au Centre d'apprentissage Marmot. Les programmes de ces deux centres sont le fruit d'un partenariat de longue date avec la division des écoles publiques Grande Yellowhead et la station de ski Marmot Basin.



Bénévoles du parc

Les Amis du parc national Jasper ont fait don de 6 350 heures en 2019, dans le cadre de diverses initiatives, dont les Mardis des sentiers, les Mercredis du mont The Whistlers et la Journée des parcs. D'autres bénévoles ont consacré 2 700 heures de travail au parc en 2019. Parcs Canada a formé 55 intendants des sentiers bénévoles qui ont prôné l'utilisation responsable des sentiers et fourni des renseignements pour actualiser le rapport public sur l'état des sentiers du parc.

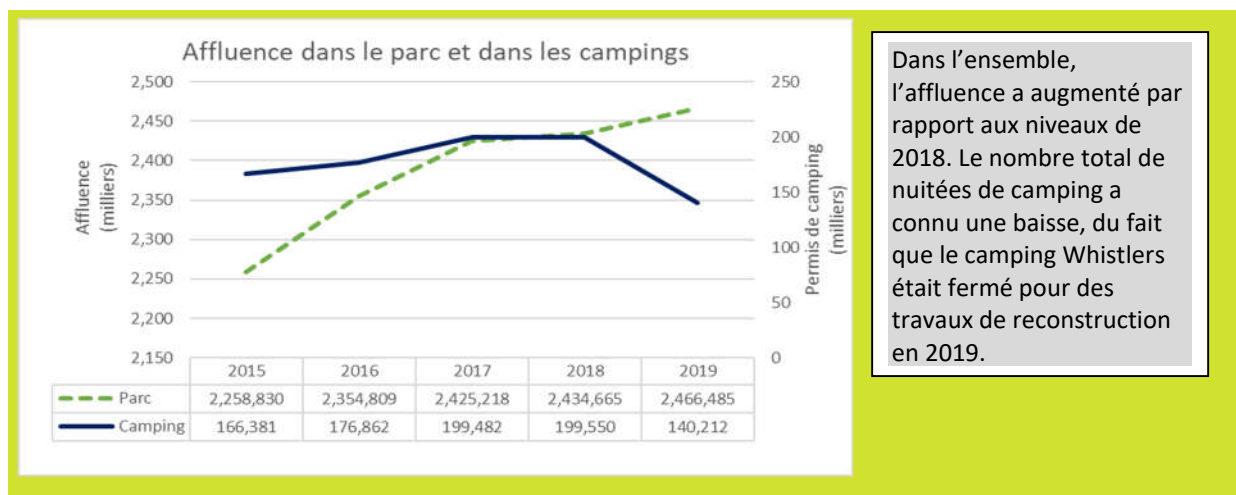
Nettoyage des rives

Plus de 200 bénévoles ont participé à 18 corvées de nettoyage des rives. Ces activités nous aident à atteindre les objectifs du nouveau bateau qu'ils doivent retirer les embarcations entreposées sur les rives des lacs.

Plan d'action pour les rives du parc national Jasper, soit de remettre en état les lacs, les cours d'eau et l'habitat riverain du parc. En 2020, nous rappellerons aux propriétaires de bateaux qu'ils doivent retirer les embarcations entreposées sur les rives des lacs.



Nettoyage des rives
Photo : Parcs Canada/K. Gedling



Célébrer l'histoire, la culture et le site du patrimoine mondial

Archéologie des plaques de glace

Cette année, nous avons étendu nos travaux d'archéologie des plaques de glace à de nouveaux secteurs près du col Glacier, à

l'extrémité nord du parc. L'Archaeological Survey of Alberta et le Royal Alberta Museum ont collaboré avec Parcs Canada afin d'examiner plus à fond l'histoire du secteur par des échantillons de noyau de glace.

Le saviez-vous?

Parcs Canada travaille en étroite collaboration avec ses partenaires autochtones locaux afin de monter une importante exposition permanente qui devrait être prête en 2020. L'exposition sera formée de panneaux d'interprétation et d'une place centrale qui sera aménagée dans l'espace vert adjacent au Centre d'information, dans le parc Athabasca.



Accroître la visibilité des montagnes dans les foyers canadiens

Diffusion externe et promotion

En 2019, nous avons établi des contacts avec plus de 13 000 personnes, dans le cadre d'événements et de programmes de diffusion externe à Edmonton et à Calgary, afin de sensibiliser le public à la conservation du caribou et aux espèces en péril.

Parcs Canada a uni ses efforts à ceux d'Alberta Parks pour monter une exposition vedette sur le pin à écorce blanche, le feu et le caribou dans le parc provincial Peter-Lougheed et au Fish Creek Environmental Learning Centre de Calgary. En tout, 30 000 personnes l'ont visitée.

Documentaire sur Greta Thunberg

En octobre 2019, Parcs Canada a accueilli la jeune championne du climat Greta Thunberg et son père dans le parc national Jasper. Les deux Suédois en ont appris davantage sur le pin à écorce blanche et l'écosystème alpin du parc.

La visite de Greta fera l'objet d'un documentaire réalisé par une équipe de la BBC qui a suivi la jeune fille tout au long de son voyage en Amérique du Nord. Le documentaire vise à sensibiliser les jeunes du monde entier à l'écosystème de montagne du parc national Jasper.



Greta Thunberg en compagnie d'employés de Parcs Canada. Photo : BBC

Assurer la santé des écosystèmes

Caribou des bois

L'effectif des hardes de caribou du parc est stable, mais il reste très faible. La harde de la vallée Tonquin ne compte qu'environ 31 bêtes, et celle de la Brazeau, 10 bêtes ou moins. Ces hardes sont trop petites pour pouvoir se rétablir d'elles-mêmes.

Il est peu probable qu'il subsiste des caribous dans la vallée de la Maligne. Il a été impossible de repérer des pistes ou des animaux au cours de trois recensements aériens réalisés en 2018 et en 2019.

La harde de l'À La Pêche passe du temps à l'intérieur et à l'extérieur du parc, dans le secteur de la limite nord. Elle compte environ 150 individus.

La densité des loups est faible, ce qui laisse entendre que les conditions sont désormais plus propices à la survie et au rétablissement du caribou. Nous continuons de surveiller les conditions écologiques de l'habitat du caribou pour les quatre hardes.



Caribous dans le parc. Photo : Parcs Canada

Nous explorons plusieurs options pour augmenter l'effectif des petites hardes de caribous du parc, et nous étudions aussi la faisabilité d'un programme d'élevage de conservation.

Conservation du pin à écorce blanche

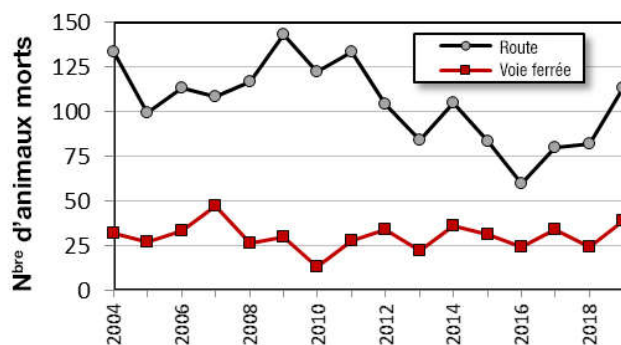
Le pin à écorce blanche, une espèce en voie de disparition, est essentiel à la santé de l'écosystème alpin. Il est menacé par la rouille vésiculeuse (une espèce envahissante), le dendroctone du pin ponderosa, la suppression



historique du feu et les changements climatiques. Dans la dernière année, 3 800 semis de deux ans ont été plantés.

Le parc est toujours associé à tentree, un fabricant de vêtements canadien qui plante dix arbres pour chaque produit qu'il vend. Dans le cadre de ce partenariat, tentree absorbe une partie du coût de production des semis de pins à écorce blanche et diffuse des messages sur la conservation et la remise en état à un public de 1,8 million d'abonnés des réseaux sociaux.

Mortalité faunique – Route/voie ferrée



Malheureusement, en 2019, 113 animaux ont été tués sur les routes du parc, et 39, sur la voie ferrée. Nous travaillons avec nos partenaires afin de réduire le plus possible le nombre de collisions mortelles en faisant respecter les limites de vitesse et en diminuant l'attrait des routes et de la voie ferrée pour les animaux sauvages. De plus, nous retirons rapidement les carcasses d'animaux tués par des véhicules et des trains pour éviter qu'elles n'engendrent un problème de sécurité publique ou qu'elles n'attirent des prédateurs.

Réduction des risques d'incendie

En 2019, Parcs Canada a réduit le volume de combustible forestier sur 310 ha de forêt infectée par le dendroctone du pin ponderosa à l'ouest de Jasper. Ces travaux ont aussi eu pour effet d'accroître l'efficacité de la ligne d'arrêt de la terrasse Pyramid, qui a été aménagée dans les années 1980, et de réduire les risques d'incendie pour la ville. Ils nous permettront aussi de réaliser des brûlages dirigés plus efficaces à l'ouest de la collectivité. En outre, des pins tués par le dendroctone ont été enlevés sur 60 ha dans le camping

Whistlers, ce qui réduira encore davantage le risque d'incendie au sud de Jasper.

Parcs Canada et la Municipalité de Jasper sont des partenaires actifs du programme de protection communautaire Intelli-feu. En 2019, nous avons éclairci des parcelles boisées entourant la ville afin de réduire le volume de combustible près des lieux habités ainsi que de dégager et de sécuriser des voies d'accès et de sortie en cas d'urgence.



Dégagement de la ligne d'arrêt sur la terrasse Pyramid. Photo : Parcs Canada/M. Bradley

Gestion du dendroctone

Au cours de l'hiver 2018-2019, le parc national Jasper a connu une période de six semaines de froid extrême. À la lumière de travaux d'échantillonnage réalisés en 2019, le Service canadien des forêts estime que 98 % des larves de dendroctone du pin ponderosa ont été tuées pendant l'hiver 2019.

Objets attrayants pour les ours dans le lotissement urbain

Parcs Canada a fourni aux résidents de Jasper un service gratuit d'enlèvement d'arbres fruitiers en vue de réduire l'attrait du lotissement urbain pour les ours. Les bêtes qui accèdent à un repas facile grâce à des arbres fruitiers ou à des mangeoires ne tardent pas à revenir. L'accoutumance accroît le risque d'affrontements fâcheux avec des humains.

En 2019, Parcs Canada a malheureusement dû abattre deux ours qui avaient pris l'habitude de fréquenter des arbres fruitiers et des mangeoires en ville. Il est important que les résidents éliminent tout ce qui peut attirer les ours, dans l'intérêt de la faune et du public.



Resserrer les liens de collaboration avec les Autochtones

Forum des Autochtones du parc

Deux fois l'an, le Forum des Autochtones du parc national Jasper réunit nos gestionnaires et plus de 20 groupes autochtones qui ont des liens historiques avec le parc, afin de discuter de la gestion du parc et de questions opérationnelles. Les membres du Forum font également partie de plusieurs groupes de travail et groupes consultatifs qui se réunissent régulièrement et qui fournissent une orientation à Parcs Canada sur une gamme variée de projets. Voici deux projets proposés en 2019 par ces groupes de travail :

Sensibilisation aux Autochtones

Avec un groupe de travail du Forum des Autochtones, Parcs Canada a mis à l'essai un programme de sensibilisation aux Autochtones pour le personnel du parc. Les partenaires autochtones locaux ont enseigné aux employés l'histoire des Autochtones et les liens qui les unissent au parc. Ils ont aussi transmis des connaissances et des pratiques culturelles et discuté d'approches pour faciliter le rétablissement de liens avec le parc.

Programme pilote des gardiens autochtones

En juillet 2019, neuf partenaires autochtones locaux agissant comme gardiens autochtones sont venus travailler aux côtés d'employés de Parcs Canada pour apprendre à leur contact et leur transmettre leur savoir. Les participants ont indiqué que ce programme leur avait permis de renouer avec les terres de leur territoire ancestral et qu'il constituait un pas important vers la réconciliation.



Un gardien autochtone et un garde de parc échantent des récits.

Favoriser la transparence dans la gestion et l'innovation

Résumé financier

Pour l'exercice 2018-2019, l'Unité de gestion de Jasper (qui englobe le lieu historique national du Fort-St. James, en Colombie-Britannique) disposait d'un budget de 33 millions de dollars. Ce budget provient en partie des recettes tirées des droits d'entrée, des droits de camping et des loyers fonciers. S'y ajoutent également des fonds accordés par Parcs Canada pour une initiative de logement et pour le réaménagement du camping Snaring.

En 2019, 48 % du budget a été consacré aux salaires du personnel, 19 %, aux dépenses de fonctionnement, et 33 %, aux investissements dans les immobilisations.

De plus, l'Unité de gestion a reçu des fonds spéciaux d'environ 32 millions de dollars pour des projets liés à la gestion des incendies, à la conservation et à la restauration ainsi qu'à l'amélioration de biens tels que des sentiers, des campings, des routes et des ponts.

Le saviez-vous?

Jasper au palmarès des meilleures destinations de ski en Amérique du Nord!

Pour la seconde année d'affilée, le journal *USA Today* a inscrit la ville de Jasper à la liste des trois meilleures destinations de ski en Amérique du Nord. Le quotidien précise que Jasper représente une destination résolument décontractée et sans prétention pour l'aventure hivernale. Il s'agit de la seule ville canadienne à avoir été inscrite au palmarès.



Gérer la croissance et l'aménagement



La nouvelle auberge Hostel International Jasper
Photo : HI Canada

Aménagement municipal

En 2019, Parcs Canada a délivré au total 188 permis d'aménagement et 40 permis de construction à Jasper pour des projets variés, depuis l'installation de clôtures jusqu'à la construction de nouvelles résidences, en passant par l'aménagement de commerces.

| Surface de plancher commerciale (SPC) – Plafond de 2001 | 9 290 m ² | % du total |
|---|----------------------|------------|
| SPC déjà aménagée | 4 560 m ² | 49 % |
| SPC attribuée, mais non aménagée | 3 355 m ² | 36 % |
| SPC restante pour les zones C1, C2, C3 et C4 | 1 374 m ² | 15 % |
| SPC restante pour le bloc S | 0 m ² | 0 % |

Activité portes ouvertes sur l'aménagement du territoire

Parcs Canada a entrepris l'examen de plusieurs règlements découlant de la *Loi sur les parcs nationaux du Canada*, notamment le *Règlement sur le zonage du périmètre urbain de Jasper*, afin de moderniser son approche en matière d'aménagement du territoire. En mars 2019, il a tenu une activité portes ouvertes au cours de laquelle il a présenté de l'information et recueilli les commentaires du public sur la question. Le rapport « Ce que nous avons entendu » se trouve à l'adresse suivante : [https://www.pc.gc.ca/](https://www.pc.gc.ca/fr/pn-np/ab/jasper/info/plan/involved/entendu-heard)

[fr/agence-agency/lr-ar/consultations/rapport-zonage-jasper-zoning-report](https://www.pc.gc.ca/fr/agence-agency/lr-ar/consultations/rapport-zonage-jasper-zoning-report).

Hostelling International

Une nouvelle auberge située dans un endroit central a ouvert ses portes à Jasper en 2019. La nouvelle installation compte 157 lits pour les voyageurs et offre un hébergement de courte durée aux nouveaux résidents. Elle vient remplacer l'auberge Whistlers Hostel, qui est maintenant fermée et désaffectée.

Ligne de transport d'ATCO Electric

La société ATCO Electric a terminé l'installation d'une ligne d'électricité de 45 km qui relie le lotissement urbain de Jasper au réseau électrique provincial. La nouvelle ligne, qui a été mise sous tension le 11 mai 2019, rend superflue la production d'électricité à la centrale Palisades.

ATCO Electric a amorcé la phase de nettoyage de son projet au cours de l'été 2019. Elle a également entrepris des travaux de remise en état et de surveillance pour respecter ses engagements.

Plans directeurs

Les parcs nationaux des montagnes (les parcs nationaux Jasper, Banff, Kootenay et Yoho ainsi que les parcs nationaux des Glaciers, du Mont-Revelstoke et des Lacs-Waterton) travaillent à l'ébauche de nouveaux plans directeurs. Ces documents exposeront l'orientation future de chaque parc et renfermeront un énoncé de vision, des stratégies clés et des objectifs pour les 10 prochaines années.

En 2019, les peuples autochtones, les intervenants et le public ont participé au processus d'élaboration des plans directeurs par des sondages en ligne, des réunions et des ateliers publics ainsi que des réunions en petits groupes. Le rapport « Ce que nous avons entendu » du parc national Jasper se trouve à l'adresse suivante : <https://www.pc.gc.ca/fr/pn-np/ab/jasper/info/plan/involved/entendu-heard>

LE PARC EN CHIFFRES - 2019



2,5 MILLIONS DE VISITEURS

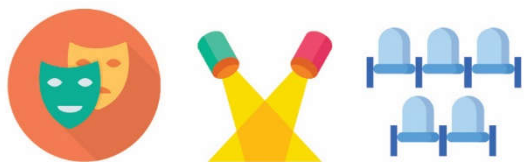


EFFECTIF EN HAUTE SAISON : **340**

EFFECTIF EN BASSE SAISON : **176**



200 BÉNÉVOLES ONT PARTICIPÉ À
18 NETTOYAGES DES RIVES



95 662 VISITEURS ONT ASSISTÉ
À DES ACTIVITÉS D'INTERPRÉTATION

752 ACTIVITÉS D'INTERPRÉTATION OFFERTES



INTERVENTION DES GARDIENS DE LA FAUNE DANS
395 EMBOUTEILLAGES LIÉS À LA FAUNE



33 % DES VISITEURS VENAIENT DU CANADA

16 % DES VISITEURS VENAIENT DES ÉTATS-UNIS

51 % DES VISITEURS VENAIENT D'AILLEURS
DANS LE MONDE



PLUS DE 20 GROUPES AUTOCHTONES
ONT DES LIENS TRADITIONNELS AVEC LE PARC



≈ **1 500 000 LITRES**
D'EAUX USÉES POMPÉES DES
TOILETTES SÈCHES DU PARC



2,17 MILLIONS DE PAGES CONSULTÉES
SUR LE SITE WEB DU PNJ

27 000 ABONNÉS TWITTER

48 000 ABONNÉS FACEBOOK