



Thaidene Nënë badı xá (Collaboration avec Thaidene Nënë) Plan des relations de Thaidene Nënë, le plan directeur de Thaidene Nënë



Photos: (1) Hooké, (2) Alietum Ltd., (3-5) Pat Kane

Votre avis nous intéresse!

Thaidene Nënë badı xá est le premier plan des relations de Thaidene Nënë. La majeure partie du travail prévu dans ce premier plan est fondamental, puisque celui-ci vise à définir les éléments nécessaires pour permettre aux innombrables générations à venir de prendre soin et de profiter de Thaidene Nënë. Le plan, d'une durée de dix ans (2024-2034), comprend un ensemble de principes directeurs, une vision à long terme pour Thaidene Nënë, de même que des buts et des objectifs qui nous aideront à progresser vers la réalisation de la vision du plan.

Thaidene Nënë Xá Dá Yáftı (le conseil de gestion opérationnelle de Thaidene Nënë), la Première Nation des Dénés de Łutsël K'é, la Nation métisse des Territoires du Nord-Ouest, Parcs Canada et le Gouvernement des Territoires du Nord-Ouest vous invitent à partager vos idées sur l'ébauche du plan.

Votre rétroaction joue un rôle important dans l'élaboration de ce premier plan pour Thaidene Nënë.

Ce bulletin d'information donne un aperçu de l'ébauche du plan. Pour consulter le document complet et en savoir plus sur la planification, visitez :

<https://www.landoftheancestors.ca/relationshipplan.html> (en anglais seulement)
<https://parcs.canada.ca/pn-np/nt/thaidene-nene/info/plan>

Qu'est-ce que Thaidene Nënë?

L'aire protégée autochtone Thaidene Nënë a une superficie de 26,376 km² et comprend une réserve de parc national, une aire protégée territoriale et une aire de conservation de la faune.

Contribuez à façonner l'avenir de Thaidene Nënë

Nous invitons vos idées, commentaires et suggestions sur l'ébauche du plan.

Qu'est-ce qu'un plan des relations?

Des plans directeurs orientent souvent les activités de gestion des aires protégées comme Thaidene Néné. Ces plans définissent une vision à long terme, des objectifs particuliers et une orientation stratégique. Toutefois, le terme « directeur » englobe des notions de contrôle et de propriété sur la terre, et suppose une certaine séparation entre la terre et les personnes, ce qui n'existe pas dans les visions du monde des Autochtones. Nous avons décidé que ce plan directeur porterait le nom de « plan des relations ». Ce nom met en évidence l'importance des relations qu'entretiennent les descendants des ancêtres de Thaidene Néné avec la terre, l'eau et les animaux.

Thaidene Néné badl xá s'appuie sur les fondements de nuwé ch'anie qui contribue à la conservation de Thaidene Néné depuis des millénaires. Le plan mise sur la force de nuwé ch'anie et fournit une orientation sur la façon dont nous continuerons à assurer l'intendance de Thaidene Néné pour les générations à venir.

Les principes directeurs

Six autres principes découlant de nuwé ch'anie orienteront les travaux et permettront d'assurer qu'il est accompli de la bonne manière et avec respect. Chacun d'eux est important pour la planification et l'établissement de bonnes relations.

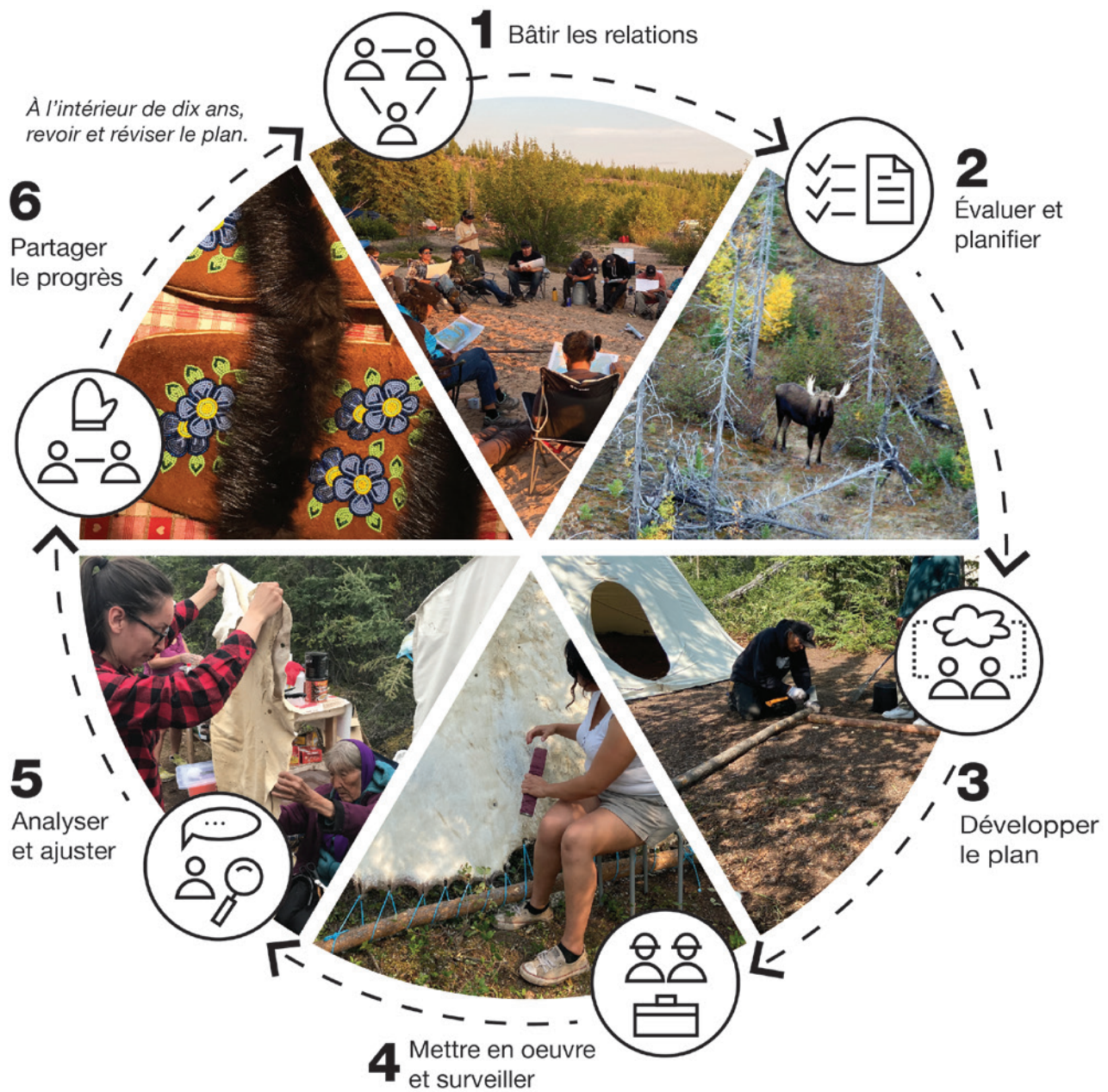
Qu'est-ce que nuwé ch'anie?

Nuwé ch'anie est le principe qui guide l'ensemble des valeurs et des systèmes de connaissances des Dénés et qui comprend la responsabilité de prendre soin de la terre, de l'eau et de la faune. Le principe de nuwé ch'anie englobe la compréhension culturelle, linguistique, politique et écologique de la relation qu'entretiennent les premiers peuples autochtones de la région avec Thaidene Néné. Il est essentiel pour assurer le bien-être des personnes et la continuité culturelle de veiller à ce que le principe de nuwé ch'anie soit mis en pratique, cultivé et transmis.



Ce que le tannage des peaux peut nous enseigner sur l'élaboration de plans directeurs

Tout au long du processus d'élaboration de *Thaidene Nënë badl xá*, Thaidene Nënë Xá Dá Yátti s'est inspiré de la pratique du tannage de peaux, qui fait partie intégrante des modes de vie des communautés autochtones ayant des liens avec Thaidene Nënë . La comparaison au tannage des peaux permet de montrer, d'une manière adaptée à la culture, les étapes de l'élaboration du plan.



Photos: (1, 3-6) H.Catholique / Parcs Canada (2) T.Abel-Desjarlais / Parcs Canada

Calendrier du processus de planification

Présent

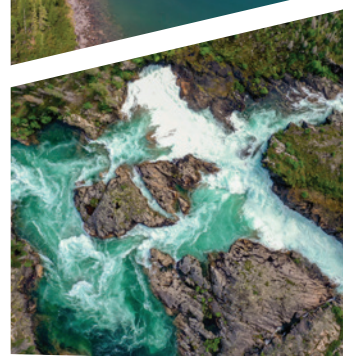
Nous sollicitons des commentaires sur l'ébauche du plan par le biais de consultations, de réunions communautaires et d'outils en ligne.

Fin du printemps / début de l'été

Nous réviserons l'ébauche du plan. S'il y a des changements importants, nous les examinerons avec les gouvernements autochtones.

Été / automne

Nous finaliserons l'ébauche et soumettrons le plan pour approbations.



L'ébauche d'énoncé de vision

Thaidene Nënë est la patrie du peuple dont les ancêtres ont posé les fondements sacrés, éthiques et pratiques de leur mode de vie. Cette terre a nourri et inspiré d'innombrables générations dont la prospérité continue d'être assurée par la relation intime qui unit le peuple à la terre. Pour le bien-être des générations futures, ce mode de vie doit être adopté, cultivé et transmis.

Le lien vivant entre la terre et les gens, l'eau et la terre, et la forêt et la toundra, fait de Thaidene Nënë un trésor national du Canada. Grâce au maintien de ces liens dans l'avenir, l'intégrité écologique et les modes de vie autochtones de Thaidene Nënë deviendront un héritage vivant pour tous, où il sera possible d'accueillir des gens de partout dans le monde.

Buts

Des détenteurs de savoirs autochtones, des membres de la communauté et des partenaires clés ont été invités à définir des objectifs généraux pour l'intendance de Thaidene Nënë. Les objectifs suivants ont été retenus comme étant à la base du plan : (prochaine page)

Photos: (1) Pat Kane, (2) Aletum Ltd., (3) Pat Kane, (4-5) L.Uunila / Parcs Canada

1. Promouvoir le principe de nuwé ch'anie

Il est essentiel pour assurer le bien-être des personnes et de la terre de veiller à ce que le principe de nuwé ch'anie soit mis en pratique, cultivé et transmis. Nuwé ch'anie est un principe solide. Toutefois, à mesure que les Aînés nous quittent, leurs connaissances de la langue et de la culture deviennent de plus en plus à risque. Les lieux sacrés comme Thaidene Nënë doivent être protégés, et les récits qui sont racontés à leur sujet doivent être diffusés, les droits ancestraux et issus de traités doivent être respectés, le Dene Yatı doit être protégé et revitalisé, et les jeunes doivent être encadrés.

2. Préserver l'intégrité écologique de Thaidene Nënë

L'eau, le sol, les roches, les végétaux, les animaux, les migrations, les feux de forêt, le gel, le dégel et tous les autres processus et parties des écosystèmes de Thaidene Nënë composent un paysage qui, depuis d'innombrables générations, soutient le principe de nuwé ch'anie. Si le territoire de Thaidene Nënë reste en bonne santé, il continuera d'offrir cette prospérité. Toutefois, Thaidene Nënë ne peut pas s'exprimer. Nous avons la responsabilité de porter attention à ce qui se passe sur la terre et de prendre des mesures pour la protéger.

3. Entretenir des relations saines

Les relations à Thaidene Nënë, tant les relations au sein de Thaidene Nënë Xá Dá Yáłtı (le conseil de gestion opérationnelle de Thaidene Nënë), des partenaires (la Première Nation des Dénés de Łutsël K'é, la Nation métisse des Territoires du Nord-Ouest, Parcs Canada et le Gouvernement des Territoires du Nord-Ouest), et des autres gouvernements autochtones signataires (la Première Nation Deninu Kųé et la Première Nation dénée de Yellowknives), que les relations entre eux, sont complexes et ont souvent été difficiles dans le passé. Aujourd'hui, ces relations sont en évolution et se trouvent à des stades différents. Thaidene Nënë est mis en place pendant une période de réconciliation. Il est généralement admis que Thaidene Nënë sera différent.

4. Créer des connaissances et des expériences pertinentes pour les visiteurs

Les ancêtres ont parcouru les sentiers que leurs descendants partagent aujourd'hui avec les visiteurs. Le partage de Thaidene Nënë consiste à offrir des expériences enrichissantes et authentiques aux visiteurs, et à contribuer à la vitalité de l'usage continu du lieu par les Autochtones de la région. Les descendants des ancêtres peuvent transmettre des connaissances et raconter des récits aux visiteurs, ce qui enrichira leur expérience lors de leur visite à Thaidene Nënë.

5. Soutenir les occasions qui permettent de favoriser la prospérité et le bien-être des Autochtones

Dans les ententes de création et les ententes sur les répercussions et les avantages, la priorité est accordée à la formation et à l'emploi des membres des gouvernements autochtones signataires (la Première Nation des Dénés de Łutsël K'é, la Nation métisse des Territoires du Nord-Ouest, la Première Nation Deninu Kųé et la Première Nation des Dénés de Yellowknives, selon le cas). Les futures politiques viseront à réduire les obstacles à l'emploi pour les membres des gouvernements autochtones signataires et à soutenir les entreprises autochtones, tout en veillant à préserver la continuité culturelle et l'intégrité écologique de Thaidene Nënë, à favoriser la cohérence et l'équité et à offrir aux visiteurs des expériences sécuritaires et de qualité.

Les objectifs constituent-ils une bonne orientation stratégique pour Thaidene Nënë?

Lisez le projet de plan pour en savoir plus sur les objectifs. Y a-t-il des lacunes?

Zonage liés aux activités des visiteurs

Le zonage est un outil important qui favorise le maintien de bonnes relations avec la terre, puisqu'il assure que les visiteurs sont orientés vers les secteurs appropriés et permet de protéger des aires écologiquement ou culturellement sensibles. Le zonage n'a aucune incidence sur les droits ancestraux ou issus de traités.

Trois zones sont présentes à Thaidene Nënë : Zone I, II et III. En plus du système de zonage, deux autres appellations sont utilisées pour désigner les secteurs : les aires écologiquement ou culturellement sensibles dans la réserve de parc national et les lieux d'importance culturelle de Thaidene Nënë.

Pour de plus amples informations sur le zonage, y compris sur les secteurs envisagés pour le zonage, veuillez lire l'ébauche du plan dans son intégralité.

Après avoir consulté le zonage proposé, avez-vous des suggestions à faire? Y a-t-il d'autres zones dont le zonage devrait être envisagé?



Photos: (1, 3 & 5) L.Uunila / Parcs Canada, (2) Tom McLennan, (4) Pat Kane

Comment puis-je donner mon avis?

Soumettez vos commentaires par courriel à : thaidene.nene@pc.gc.ca

Commentez en ligne (début le 21 mars) sur "Exprimez-vous" :
<https://exprimezvous.nwt-tno.ca/>

Assistez à une séance de mobilisation avec la communauté :

25 mars	Yellowknife	9 avril	Fort Smith
26 mars	Łutsël K'é	10 avril	Fort Resolution
		11 avril	Hay River

Consultez les sites web des partenaires de la gestion partagée pour obtenir des informations actualisées sur les événements :

<https://www.landoftheancestors.ca/relationshipplan.html> (en anglais seulement)

<https://parcs.canada.ca/pn-np/nt/thaidene-nene/info/plan>

Veillez nous faire part de vos commentaires avant le 28 avril 2024.

Les commentaires, à l'exception des informations personnelles, seront pris en compte par Thaidene Nënë xá dá yáti et les partenaires de la gestion partagée lors de l'élaboration de l'ébauche finale du plan.