

Guide de visiteur





Bienvenue

Wood Buffalo est le plus grand parc national au Canada, la plus grande réserve de ciel étoilé au monde et un site du patrimoine mondial de l'UNESCO.

Promenez-vous dans un champ de rochers au lac Grosbeak, parcourez les plus grandes plaines salées canadiennes et découvrez les cultures, les paysages et la faune uniques de la région boréale.

Les terres qui constituent maintenant le parc national Wood Buffalo sont le territoire traditionnel des Dénés, des Cris et des Métis depuis des temps immémoriaux. Aujourd'hui, le parc national Wood Buffalo travaille avec 11 communautés autochtones qui continuent d'utiliser les terres pour chasser, piéger, pêcher et cueillir des plantes médicinales et des baies.

Vous vous déplacerez dans leurs territoires traditionnels quand vous visiterez le parc. Nous vous prions de respecter ces terres.



Répertoire

Parc national Wood Buffalo
Centre d'accueil et boutique
149 McDougal Rd, Fort Smith
(T.N.-O.)

867-872-7960
parcs.canada.ca/woodbuffalo
facebook.com/PNWoodBuffalo

Parc national Wood Buffalo
Centre d'accueil
124 B Mackenzie Avenue
C. P. 38
Fort Chipewyan (Alberta)
T0P 1B0

780-697-3662

Parc national Wood Buffalo
Agent de service, Incendies
867-621-0136

Service de réservations de
Parcs Canada
1-877-737-3783
reservation.pc.gc.ca

Information sur la route d'hiver
Parc national Wood Buffalo
867-872-7962

Information sur la route d'hiver
Municipalité régionale de
Wood Buffalo
780-697-3600

Centre des incendies du
gouvernement des Territoires
du Nord-Ouest
867-872-7700

Urgence
Faites le 911

Agent de service du parc
national Wood Buffalo
867-872-0404

Fort Smith - GRC
867-872-1111

Fort Smith - Ambulance
867-872-3111

Fort Smith - Service d'incendie
867-872-2222

Table de matières

Récolte traditionnelle.....	Page 3
Incendies.....	Page 5
Gare aux bisons.....	Page 7
Respect de la faune et sécurité.....	Page 8
Observation et identification des animaux.....	Page 9
Camping.....	Page 11
Sentiers.....	Page 13-16
Pagaie et plages.....	Page 17
Pique-niques et aires de fréquentation diurne.....	Page 18
Expériences guidées.....	Page 19
Observation des étoiles et des aurores boréales.....	Page 20
Carte du parc.....	Page 21

Vous êtes responsable de votre sécurité

À savoir avant de partir

- Il n'y a pas de réseau cellulaire dans le parc. Envisagez d'apporter un téléphone satellite ou un autre appareil de communication.
- Il y a un téléphone satellite d'urgence sur la route de l'aire de fréquentation diurne du lac Pine.
- Respectez la limite de vitesse, les affiches des sentiers, les avertissements, les fermetures et les avis de danger.
- Visitez le site Web pour connaître



Agent de service du parc national Wood Buffalo

L'agent de service du parc national Wood Buffalo est accessible en tout temps en composant le 867-872-0404 ou en envoyant un message texte à ce numéro.

Communiquez avec l'agent de service dans les cas suivants :

- Urgences
- Infraction au Règlement du parc
- Incidents impliquant un ours

Pour obtenir plus de renseignements sur la sécurité :



Les conditions météorologiques



La présence de feux de forêt



L'état des routes



Les fermetures et les bulletins importants



Avant le parc national Wood Buffalo

Les frontières et les limites de ce qui est maintenant le parc national Wood Buffalo n'existaient pas avant 1922. Plusieurs communautés autochtones vivaient sur la terre, exerçaient des activités traditionnelles et chassaient et piégeaient dans la région. Elles pratiquaient leurs propres formes de gouvernance, respectant leurs traditions culturelles et spirituelles et vivant en harmonie avec la terre, l'eau et les ressources de leur territoire traditionnel.

Ces modes de vie reflétaient des milliers d'années d'histoire. Les peuples autochtones protégeaient la terre et les ressources selon les principes tirés de la conservation et de leur vision du monde qui considère que les humains font partie de la terre et des écosystèmes dont ils dépendent et qu'ils doivent donc rester en équilibre avec eux.

Création du parc et répercussions sur les peuples autochtones

La création du parc national Wood Buffalo en 1922 (et son expansion en 1926) ont entraîné d'importants changements pour de nombreuses communautés autochtones.

Généralement, durant cette période d'établissement des parcs, les politiques de conservation des régions sauvages considéraient que la présence d'Autochtones était incompatible avec la nature, et ceux-ci n'étaient donc pas autorisés à vivre, chasser ou récolter dans les limites du parc. La chasse et le piégeage étaient autorisés dans une certaine mesure dans le parc national Wood Buffalo, mais cette autorisation était accordée de manière arbitraire à certaines personnes uniquement. La récolte traditionnelle était considérée comme un « privilège », mais non pas comme un droit ancestral ou issu de traités. La situation est restée inchangée jusqu'aux années 2000, lorsque plusieurs décisions de la Cour suprême ont entraîné la reconnaissance par Parcs Canada des droits issus du Traité no 8 de récolter dans le parc national Wood Buffalo, ainsi que des droits revendiqués par les Métis.

L'histoire du parc national Wood Buffalo est marquée par l'exclusion et non par l'inclusion. La création du parc, qui n'incluait pas les communautés autochtones locales, a eu de profonds effets sur leurs modes de vie, leurs traditions et leur culture, à divers degrés. Elle a également coupé de nombreuses communautés de la terre. Il ne s'agissait pas seulement d'une coupure géographique, mais d'une séparation totale d'une partie importante de leur identité. La terre est en effet fondamentale pour la pratique de la culture, de la spiritualité, des modes de vie et de l'identité.

Pour de nombreux peuples autochtones, la relation qu'ils entretiennent avec la terre est essentielle, puisque tout vient de la terre : la nourriture, les vêtements, l'abri, l'eau et les médicaments, ainsi que les récits, l'histoire, les cérémonies et la loi.

Aujourd'hui

Une compréhension approfondie de l'information traditionnelle et scientifique est essentielle à la préservation du parc national Wood Buffalo. En utilisant la culture traditionnelle, les chasseurs autochtones transmettent la culture autochtone aux générations futures, et cela contribue au partage et à l'accroissement des connaissances écologiques des Autochtones sur les terres et les eaux à l'intérieur du parc et dans ses environs.

La collaboration est une priorité pour le parc national Wood Buffalo, car si les peuples autochtones ne participent pas au travail et à la gestion du parc, il manque une contribution et une perspective essentielles. Un parc qui inclut le savoir, les valeurs, les traditions et la culture autochtones sert les intérêts de l'environnement et de chaque personne qui vit dans ce qui s'appelle maintenant le Canada.

Pour en savoir plus au sujet des 11 partenaires autochtones du parc national Wood Buffalo, en les écoutant : <https://parcs.canada.ca/pn-np/nt/woodbuffalo/culture>

Récolte traditionnelle

Lorsque vous visitez le parc national Wood Buffalo, vous vous déplacerez dans les territoires traditionnels de 11 communautés autochtones :



- Mikisew Cree First Nation
- Fort Chipewyan Métis Nation Association
- Athabasca Chipewyan First Nation
- Salt River First Nation
- Smith's Landing First Nation
- Deninu Kue First Nation
- K'atl'odeeche First Nation
- NWT Métis Nation
- Fort Resolution Métis Council
- Fort Smith Métis Council
- Hay River Métis Council
- Little Red River Cree Nation

Les Autochtones de la région chassent, pêchent et piègent pour assurer leur subsistance dans le parc national Wood Buffalo, comme ils le font depuis des siècles. Ils récoltent des plantes et des animaux pour en tirer des aliments et des remèdes et s'en servir dans des cérémonies. Cela reste un élément vital de leur culture.

Si vous visitez le parc national Wood Buffalo, sachez que des Autochtones peuvent y exercer leurs droits de récolte à des fins de subsistance, n'importe où et n'importe quand, mais plus probablement entre juin et octobre.

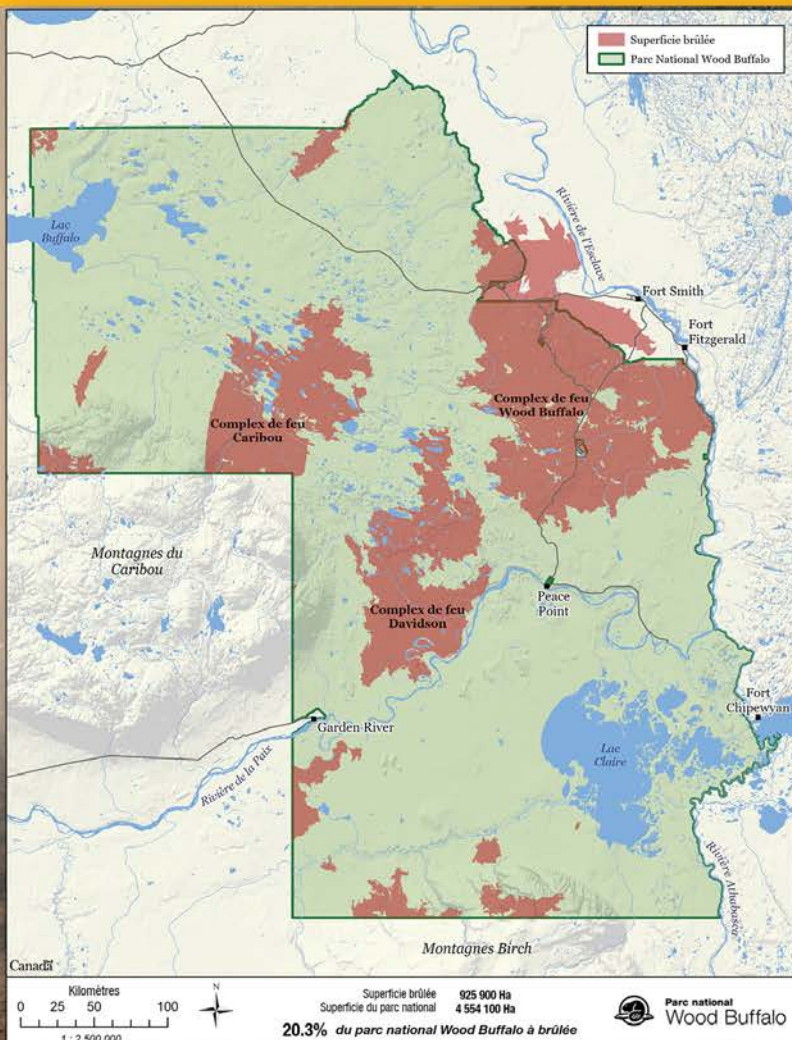
Si vous voyez un Autochtone qui récolte des ressources dans le parc, veuillez respecter ses droits.

- Ne perturbez pas les activités de récolte des ressources. Soyez respectueux et courtois.
- Soyez prudent et faites preuve de discernement. Vous pouvez signaler votre présence au besoin, ou simplement quitter le secteur, si vous pouvez le faire en toute sécurité.
- Ne vous approchez pas à moins d'y avoir été invité et ne prenez pas de photos ou de vidéos avant d'avoir obtenu la permission.



Feux de forêt

Parcs Canada s'engage pour réduire les risques d'incendies de forêt aux communautés, les infrastructures des visiteurs, les ressources naturelles et culturelles.



L'importance du feu

Le feu est un élément naturel de l'écosystème de la forêt boréale au Canada. C'est l'un des principaux moyens par lesquels la forêt se renouvelle. Bien que nous considérons souvent les perturbations naturelles comme destructrices, elles jouent un rôle crucial dans le maintien de la santé des écosystèmes. Le climat froid de la région boréale ralentit la décomposition du bois, des feuilles et des autres matières organiques sur le tapis forestier. Le feu réduit cette matière en cendre riche en minéraux, libérant et recyclant les nutriments dans le sol, ce qui favorise l'activité microbienne du sol et la reconstitution de la végétation. En 2023, le Canada a connu une saison de feu de forêt sans précédent durant laquelle plus de 13 millions d'hectares ont brûlé. Il y a eu plusieurs incendies dans le parc national Wood Buffalo. La superficie brûlée représente en tout 929 521 hectares, soit environ 20 pour cent du parc.



Feux de forêt de Wood Buffalo en 2023

À quoi s'attendre

Le feu du complexe Wood Buffalo a eu de nombreuses répercussions dans le parc. Il a brûlé 504 752 hectares, tant à l'intérieur qu'à l'extérieur du parc, et a touché tous les sentiers du parc, ainsi que l'aire de fréquentation diurne des plaines salées.

Nous sommes déterminés à continuer à vous offrir une expérience formidable. Voici certaines choses à considérer lors de votre visite après la saison des feux de 2023 :

- Des fermetures de secteurs dues au feu peuvent encore être en place en raison de dangers persistants. Veuillez consulter notre site Web pour voir une liste à jour des secteurs ouverts et fermés : parcs.canada.ca/woodbuffalo.
- Si vous êtes déjà venu ici, vous constaterez que de nombreuses zones boisées ont une apparence différente. Soyez à l'affût de la nouvelle végétation et des animaux sauvages dans le paysage après l'incendie.
- Méfiez-vous des arbres affaiblis par le feu. De nombreux arbres sont encore debout après l'incendie, mais ils peuvent être affaiblis ou avoir des racines brûlées, ce qui peut les faire tomber sans avertissement. Soyez conscient des conditions changeantes, comme le vent, et évitez ces zones en cas de doute.
- Les aires ouvertes aux visiteurs ont été jugées sûres par des spécialistes. Si vous sortez de ces zones, tenez compte des risques. Les fossés de cendres sont des trous difficiles à distinguer où le feu a brûlé des combustibles souterrains et créé un vide. Ils peuvent causer des brûlures et des blessures, alors soyez prudent quand vous vous déplacez dans l'arrière-pays.
- Signalez tous les feux et la fumée suspecte à l'agent de service des feux au 867-621-0136.



Le saviez-vous?

1. Après le feu, la cendre, qui contient beaucoup de minéraux, enrichit le sol, ce qui favorise la croissance de nouvelle végétation et crée de nouveaux habitats pour les animaux.
2. Les avantages du feu peuvent se constater presque immédiatement. La nouvelle végétation pousse après seulement quelques semaines grâce aux nouveaux dépôts dans le sol de cendre riche en minéraux.
3. Les plantes et les animaux de l'écosystème boréal ont évolué pour s'adapter au feu et certaines espèces comme le pin gris dépendent du feu pour ouvrir leurs cônes et se reproduire.
4. À long terme, le feu augmente les sources de nourriture pour les animaux et favorise la variété et l'abondance des habitats.
5. L'épilobe à feuilles étroites et souvent la première plante qui pousse après un incendie de forêt. Gardez un œil sur cette fleur violette pendant votre visite.



Respect de la faune et sécurité

La chance de voir des animaux sauvages dans leur habitat naturel est une expérience incroyable, **mais vous devez traiter la faune avec respect.**



Gardez votre chien en laisse en tout temps.



Transportez du gaz poivré; veillez à l'avoir à portée de la main et sachez comment vous en servir.



Ne nourrissez jamais les animaux sauvages et rapportez vos déchets.



Ralentissez si vous voyez un animal au bord de la route; restez dans votre véhicule et poursuivez votre route.



Assurez-vous que vos emplacements de pique-nique et de camping sont propres.



Déplacez-vous en groupe et faites du bruit pour avertir les animaux de votre présence.



N'utilisez pas de drones; ils perturbent la faune et sont interdits dans tous les parcs nationaux.

3 longueurs d'autobus/ 30 mètres



Gare aux bisons.

Le bison est un animal sauvage. D'apparence docile, il est toutefois dangereux et imprévisible.

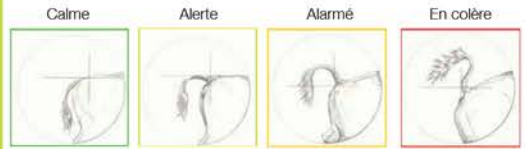
Sécurité au pays des bisons

- Quand vous voyez des bisons sur la route, restez dans votre véhicule.
- Restez à au moins 100 mètres des bisons.
- Les bisons sont plus agressifs durant la saison du rut entre la fin juillet et le début septembre.

Langage corporel du bison

Le bison peut manifester son agitation ou non. Restez à l'affût des signes d'avertissement :

- Il renâcle, s'ébroue et secoue la tête
- Il dresse la queue
- Il vous tourne le dos, dresse la queue et défèque
- Il martèle le sol
- Il feint de foncer





Bison des bois

Caractéristiques
Cornes noires recourbées,
bosse aux épaules, courte queue

Habitat
Zones boisées,
delta Paix-Athabasca



Ours noir

Caractéristiques
Couleur allant du brun au noir en passant par
cannelle. Petite tête munie de grandes
oreilles, courtes griffes.

Habitat
Zones boisées



Orignal

Caractéristiques
Longues pattes, bosse aux épaules, bâti
comme un cheval avec une grosse tête et de
large bois.

Habitat
Zones humides et
marécageuses



Grue blanche

Caractéristiques
Le plus grand oiseau en Amérique du Nord.
Corps blanc, bout des ailes noir et couronne
rouge.

Habitat
Zones humides et
marécageuses





Loup



Caractéristiques

Bâti comme un berger allemand avec de plus longues pattes. La couleur peut aller du blanc au noir.

Habitat

Zones boisées, delta
Paix-Athabasca



Lynx

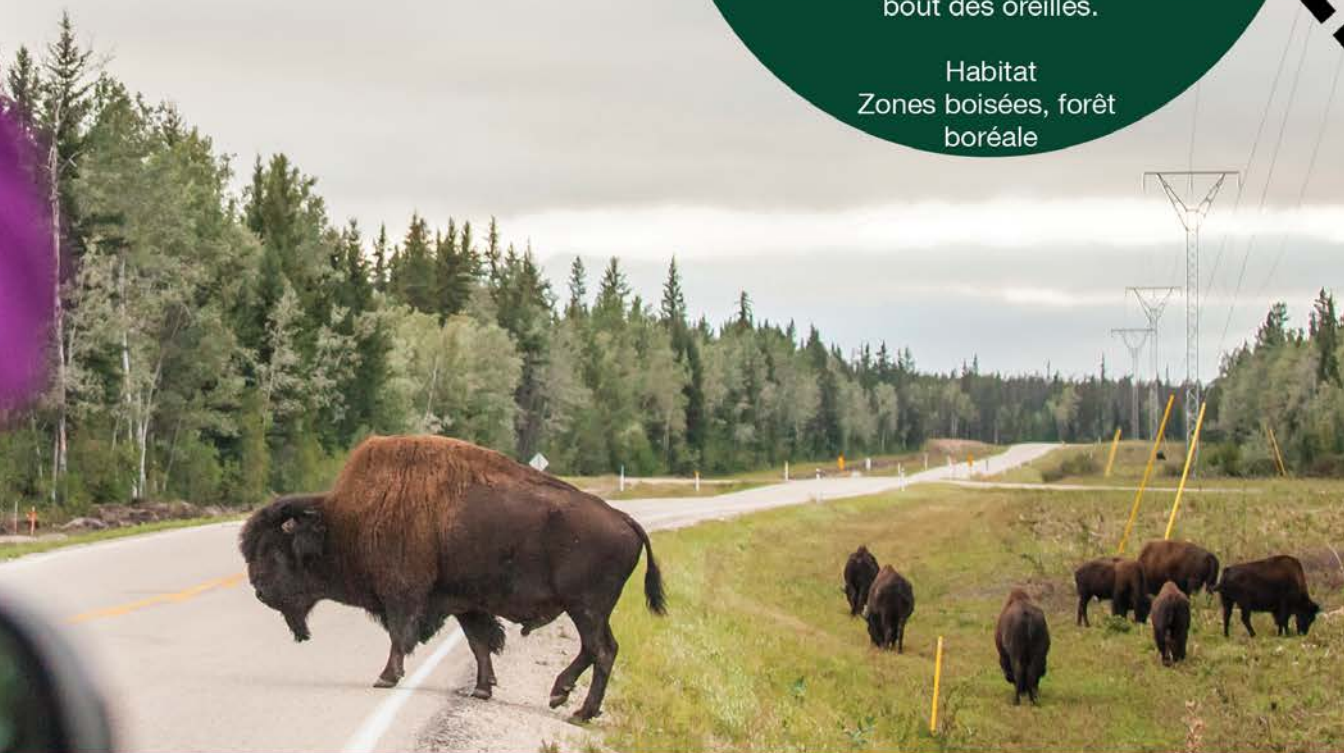


Caractéristiques

Ressemble à un très grand chat domestique doté d'une courte queue, de longues pattes, de grands pieds et de touffes de poils au bout des oreilles.

Habitat

Zones boisées, forêt
boréale



Emplacements de choix pour l'observation de la faune

Le long des routes du parc – des bisons des bois, des loups gris, des orignaux et des ours noirs peuvent se déplacer le long des routes ou se nourrir de végétation dans les fossés.

Les zones humides – particulièrement durant la migration du printemps.

Près des chalets de location du lac Pine – les bisons aiment le champ.

Camping

Le **terrain de camping du lac Pine** se trouve à 60 km au sud de Fort Smith, au cœur du parc. Les campeurs s'inscrivent eux-mêmes. Le camping compte trois grands emplacements à sens unique et 18 emplacements ordinaires, des tables de pique-niques, des foyers, du bois à brûler, des toilettes à chasse, des casiers pour nourriture à l'épreuve des ours et un terrain de jeux.

Les équipements comprennent :

- Les tables de pique-nique
- Un emplacement de feu de camp
- Bois à brûler
- Latrines jetables à proximité
- Casiers alimentaires à l'épreuve des ours
- Un terrain de jeux

Situé au bord de la rive sud du lac Pine, le **terrain de camping de groupe de Kettle Point** offre un vaste abri en rondins, un grand espace pour monter les tentes, une place semi-privée, un emplacement de feu de camp, du bois à brûler et un terrain de jeux. Pour les groupes de huit personnes ou plus. Il est nécessaire de réserver.

Le **camping dans l'arrière-pays** est autorisé presque n'importe où dans le parc, sous réserve de certaines restrictions. Obtenez votre permis en composant le 867-872-7960 ou en passant au centre d'accueil de Parcs Canada.

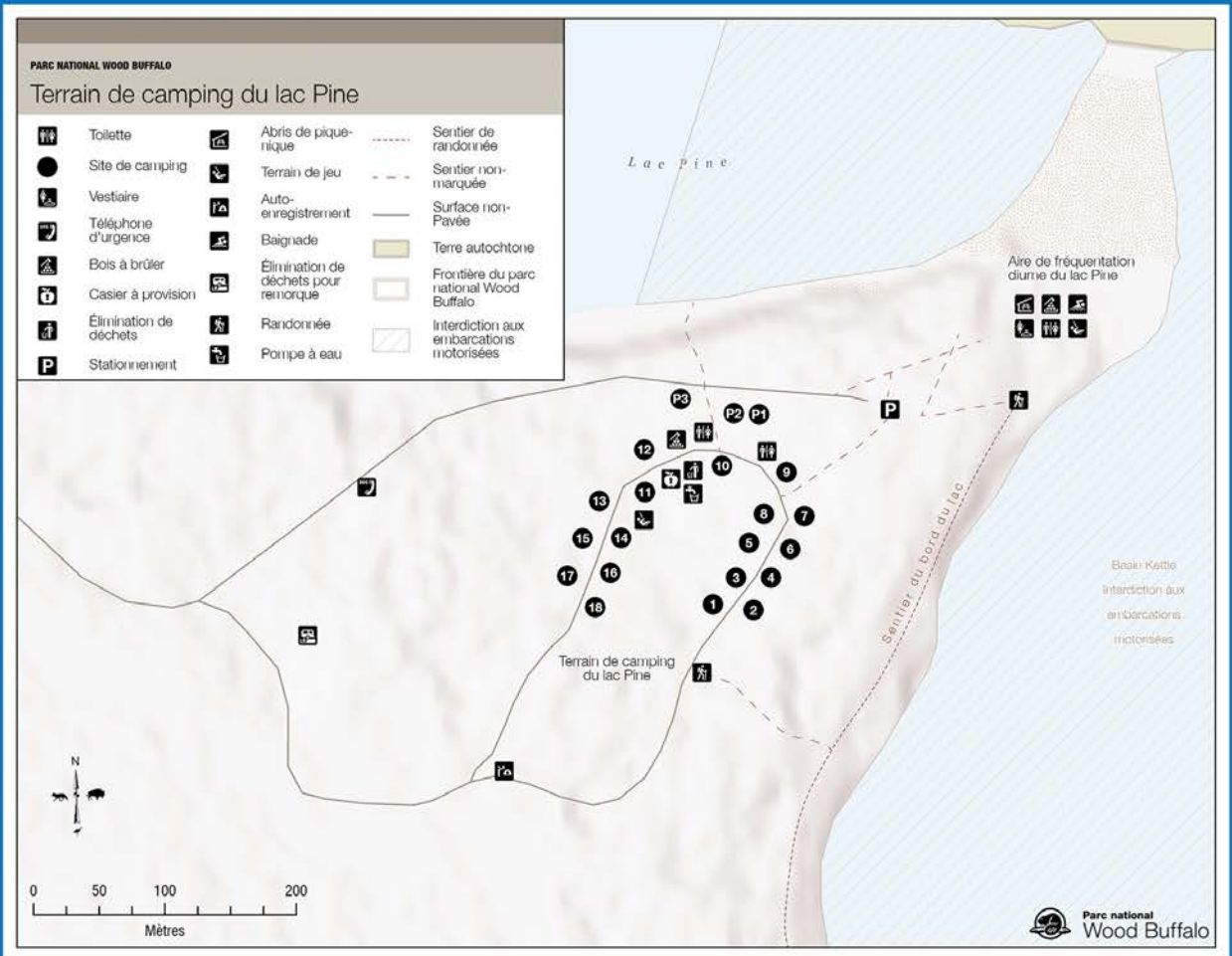
Comment payer votre séjour au terrain de camping du lac Pine :

1. Trouvez le kiosque d'inscription libre-service près de l'entrée du camping.
2. Remplissez tous les champs du permis.
3. Cachetez l'enveloppe du paiement et mettez-la dans la boîte.
4. Placez votre permis sur le piquet à votre emplacement.

N'oubliez pas Règlement du camping

- Le couvre-feu est entre 23 h et 7 h. Il est interdit d'utiliser une génératrice pendant cette période.
- Les feux ne sont autorisés que dans les foyers prévus à cet effet. Ne laissez jamais un feu sans surveillance.
- Maximum de deux véhicules par emplacement.
- Une seule unité sur roues et une ou deux tentes par emplacement.
- Les chiens doivent être en laisse en tout temps.





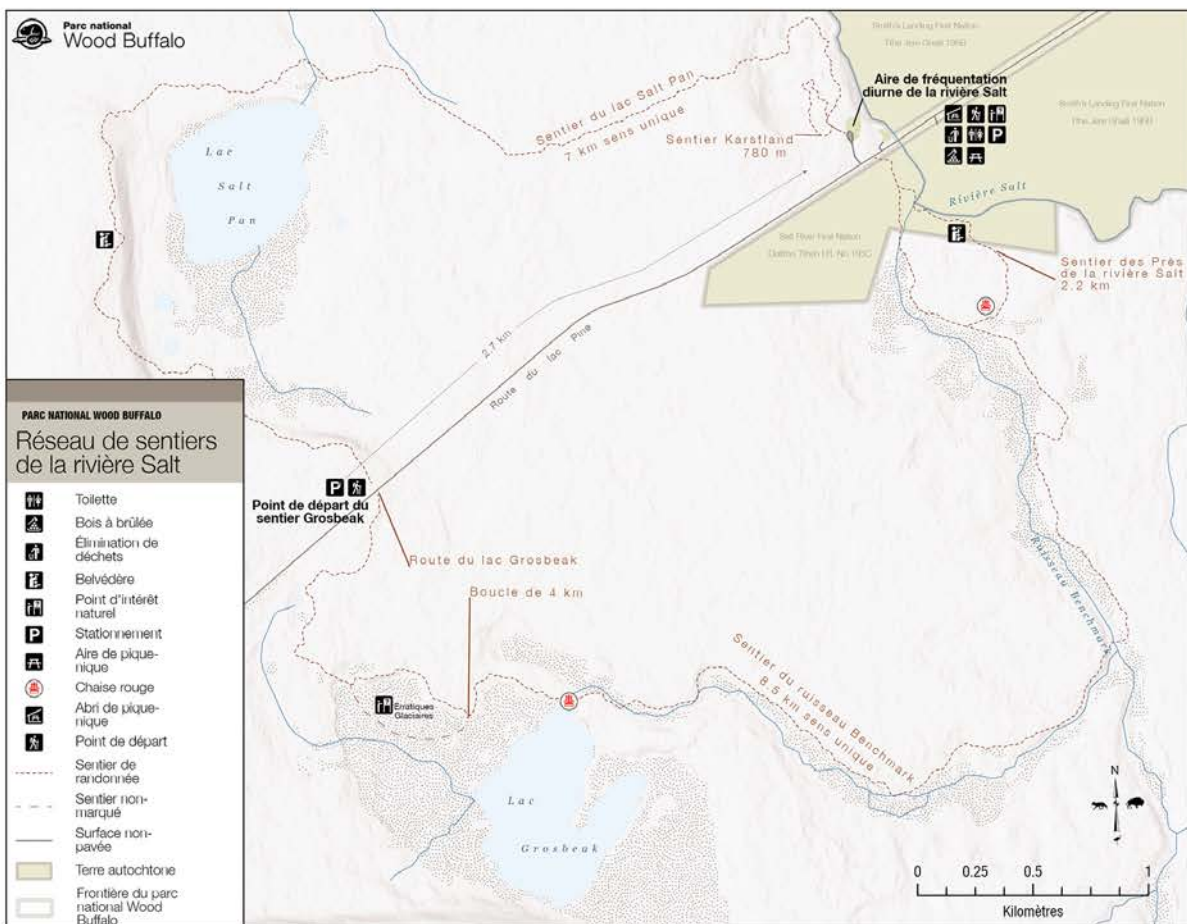
Programme de « camping propre »

Rangez toute votre nourriture et vos articles parfumés dans les casiers pour nourriture à l'épreuve des ours, dans votre véhicule ou dans une remorque ou une caravane à parois rigides quand vous quittez votre emplacement ou que vous ne vous servez pas de ces articles.

- Nourriture, vaisselle, casseroles
- Déchets
- Articles de toilette
- Glacières, même vides
- Nourriture pour animaux de compagnie
- Recyclage
- Barbecues et réchauds

Gardez votre emplacement propre et bien rangé. La nourriture humaine et les ordures tuent les animaux sauvages.





Descriptions et niveaux de sentiers

Facile

- Aucune expérience requise
- Plat à rouler doucement, sans obstacles.

Moyen

- Une certaine expérience de base en sentiers est recommandée
- Rouler doucement avec des sections courtes et raides et peu fréquentes obstacles

Difficile

- Une expérience en sentiers est recommandée
- Sections longues et raides avec des obstacles fréquents.



Sentiers



Lac Salt Pan

Moyen – 7 km aller, 14 km aller-retour

Point de départ – aire de fréquentation diurne de la rivière Salt ou début du sentier Grosbeak

Soyez à l'affût de bisons en traversant un paysage de karst et une forêt jusqu'à un escarpement surplombant le lac Salt Pan. Pour faire une boucle plus longue (15,5 km), combinez le sentier de la crique Benchmark et celui du lac Salt Pan.



Sentier Karstland

Facile – boucle de 780 m

Ce sentier est fermé en raison d'une doline affaissée. Nous nous affairons à établir un nouveau trajet.



Crique Benchmark

Moyen – 8,5 km aller, 17 km aller-retour

Point de départ – de l'autre côté de la route du lac Pine depuis l'aire de fréquentation diurne de la rivière Salt ou du début du sentier Grosbeak.

Marchez le long d'un cours d'eau et traversez une forêt, des prés et des bassins salins. Admirez les vues de la rivière Salt et de ses affluents en route vers le lac Grosbeak. Pour faire une boucle plus longue (15,5 km), combinez le sentier de la crique Benchmark et celui du lac Salt Pan.



Lac Grosbeak

Moyen – boucle de 4 km

Point de départ – 2,4 km au sud de l'aire de fréquentation diurne de la rivière Salt, du côté est de la route du lac Pine.

Ce sentier qui traverse un champ rocheux jusqu'au lac Grosbeak est un incontournable dans le parc national Wood Buffalo. Vous marcherez entre des rochers sculptés par l'érosion qui parsèment un bassin salin blanc pour aboutir à un belvédère surplombant le lac.



Prés de la rivière Salt

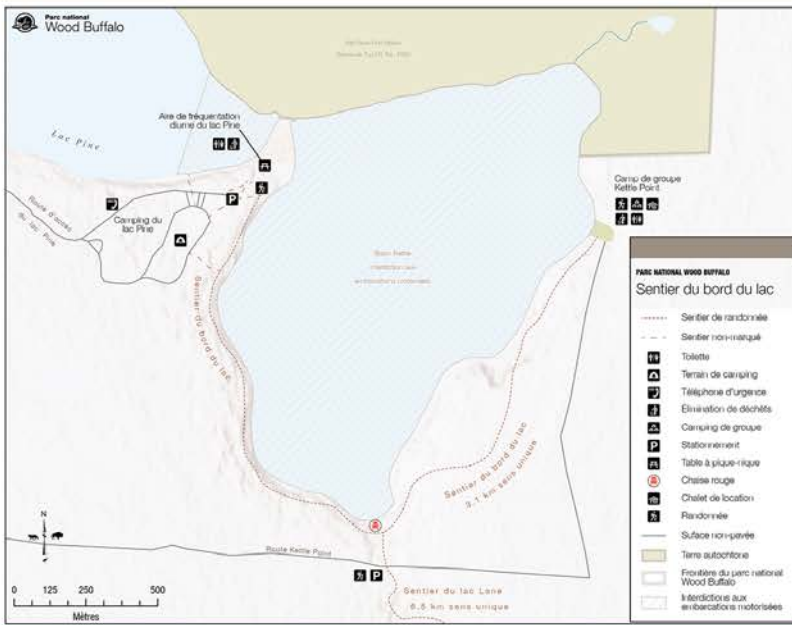
Moyen – boucle de 2,2 km

Point de départ – Stationnez à l'aire de fréquentation diurne de la rivière Salt et traversez la route du lac Pine.

Baladez-vous à travers des prés de fleurs sauvages et le long d'un cours d'eau saline. Ce large sentier part de la route du lac Pine, en face du stationnement de l'aire de fréquentation diurne de la rivière Salt.

À savoir avant de partir

- Inscrivez-vous au centre d'accueil avant d'entreprendre tout déplacement de plus d'une journée dans l'arrière-pays.
- Respectez toutes les fermetures de secteurs et de sentiers.
- Transportez du gaz poivré et sachez comment l'utiliser.
- Les chiens doivent être en laisse en tout temps.

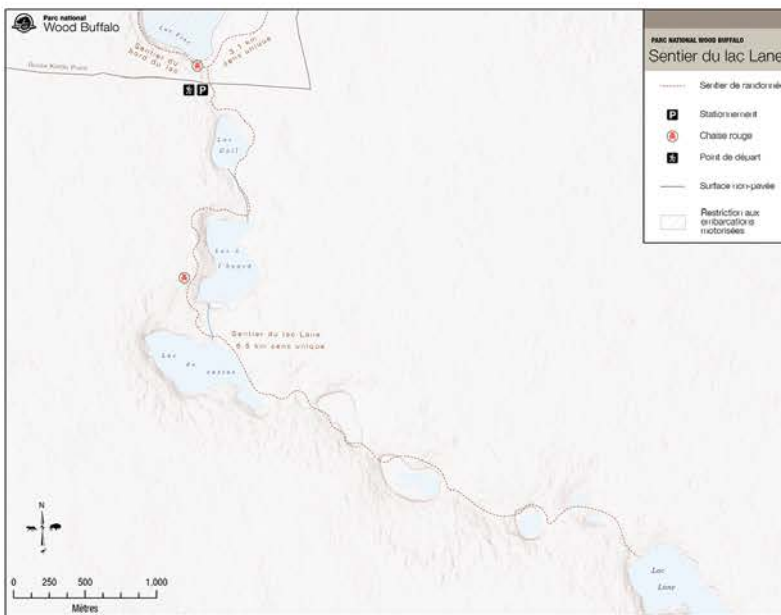


Bord du lac

Moyen – 3,1 km aller, 6,2 km aller-retour

Point de départ – Accédez à ce sentier à partir l'aire de fréquentation diurne du lac Pine, du camping de groupe de Kettle Point ou de la route de Kettle Point.

Suivez le rivage à travers la forêt d'épinettes et de trembles entre l'aire de fréquentation diurne du lac Pine et le camping de groupe de Kettle Point. Vous pouvez également accéder au début du sentier du lac Lane en cours de route.



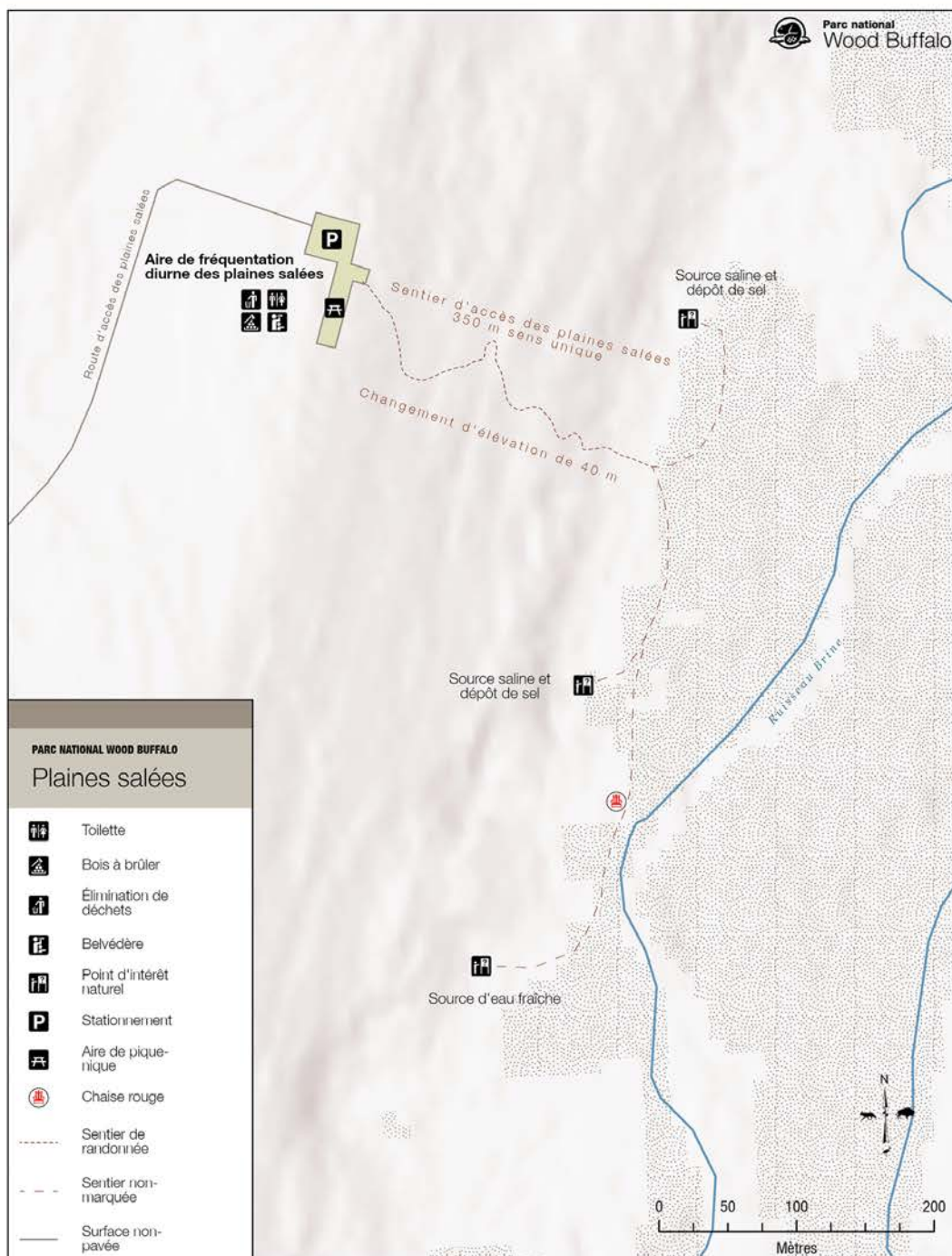
Lac Lane

Moyen – 6,5 km aller, 13 km aller-retour

Point de départ – Route de Kettle Point

Suivez une chaîne de petits lacs créés par des dolines jusqu'au lac Lane. Soyez à l'affût de castors, d'oiseaux de rivage et de plongeurs huards. Accédez au début du sentier à partir de la route de Kettle Point, ou faites une plus longue randonnée en empruntant le sentier du Bord du lac à partir du camping de groupe de Kettle Point ou de l'aire de fréquentation diurne du lac Pine.

Notre réseau de **sentiers de plus de 50 km** offre de courtes promenades de détente et de longues boucles panoramiques.



Accès aux Plaines Salées

Moyen - 350 m aller, 700 m aller-retour

Descendez un escarpement à partir du belvédère des plaines salées. Pour une randonnée inoubliable, cherchez la source près de la limite des arbres et marchez pieds nus parmi les monticules de sel.



Pagaie et plages

Plage du lac Pine

L'été, quand il fait chaud, on peut nager dans les magnifiques eaux turquoise du lac Pine à 60 km au sud de Fort Smith, dans les T.N.O.

Pagaie

Peu importe où vous préférez pagayer, vous pourrez trouver un itinéraire qui vous convient : lacs, rivières de fonte au printemps, ou même un tronçon du Sentier transcanadien sur la rivière Athabasca, la rivière des Rochers et la rivière des Esclaves.

Passez au centre d'accueil pour en savoir plus au sujet des trajets dans le parc et pour louer un canot ou une planche à pagaie.

Sports nautiques et sécurité

- Le lac Pine et d'autres cours d'eau du parc sont libres de glace entre mi-juin et fin juin.
- L'eau est assez bonne pour nager entre juillet et début septembre.
- N'oubliez pas que le lac devient profond très rapidement.
- La plage n'est pas surveillée et il n'y a pas de sauveteur.
- Portez toujours un gilet de sauvetage quand vous pagayez ou que vous êtes en bateau.
- L'utilisation d'embarcation personnelle comme une motomarine est interdite sur les voies navigables du parc.
- La navigation de plaisance est autorisée dans la partie nord du lac Pine.



Emportez les articles essentiels à un pique-nique et rendez-vous au parc national Wood Buffalo pour prendre un bon repas dans un paysage emblématique. Profitez de la tranquillité de la nature et de la beauté de la forêt boréale à plusieurs aires de pique-nique formidables dans le parc.

Apportez de l'eau potable. Il n'y a pas d'eau potable dans le parc.

Aires de fréquentation diurne

Aire de fréquentation diurne et description

Aire de fréquentation diurne et description	Abri de pique-nique avec poêle à bois	Terrain de jeux	Tables de pique-nique	Toilettes	Foyers et bois à brûler	Rampe de mise à l'eau	Vestiaires
Aire de fréquentation diurne du lac Pine Passez la journée à la plage!	●	●	●	●	●	●	●
Aire de fréquentation diurne des plaines salées C'est ici que vous trouverez le lieu de pique-nique le plus spectaculaire du parc. Parcourez 750 m pour descendre sur les plaines et profitez d'un moment dans les chaises rouges.			●	●	●		
Aire de fréquentation diurne de la rivière Salt Vues admirables de la rivière Salt, sentiers de randonnée à proximité et foyer communautaire : un endroit idéal pour un groupe ou une réunion de famille.	●	●	●	●	●		
Aire de fréquentation diurne Angus Un endroit parfait pour faire une pause. Regardez dans la doline Angus, profitez de la balançoire et de la glissoire, ou détendez-vous simplement avant de poursuivre votre route.		●	●	●	●*		
Peace Point² Patrie de la Nation crie Mikisew. Peace Point offre des vues époustouflantes de la puissante rivière de la Paix et un point de mise à l'eau des embarcations.			●	●	●*	●	
Moose Island² Traversez la rivière de la Paix l'hiver à Moose Island. Ce point de franchissement est aussi un lieu de mise à l'eau populaire l'été.				●	●		

*Bois non fourni

1 Rampe de mise à l'eau à proximité

2 La route du lac Pine au-delà de Kettle Point est moins large et moins fréquentée.

La route Carlson vers Moose Island est un chemin de terre à une voie peu fréquentée l'été.

Expériences guidées



Expériences guidées

Les expériences guidées sont offertes en juillet et en août. Accompagnez un interprète dans le parc pour en savoir plus au sujet des animaux et des paysages qui font de Wood Buffalo un lieu exceptionnel.

Pour connaître les expériences de cet été, consultez parcs.canada.ca/woodbuffalo ou passez nous voir au centre d'accueil.

Programmes privés

Les interprètes du parc sont enthousiastes et compétents. Des programmes privés sont proposés aux groupes scolaires, aux organisations et aux grands groupes familiaux.





Observation des étoiles et des aurores boréales

Rendez-vous dans la plus grande réserve de ciel étoilé au monde et admirez tout ce que le ciel a à offrir. Levez la tête et observez les étoiles, les constellations et les aurores boréales.

Le soleil se couche à peine entre mai et juillet, mais les nuits de fin août et de septembre, longues et encore chaudes, sont propices à l'observation du ciel étoilé. Les meilleures observations ont lieu durant les nuits claires et froides en hiver.

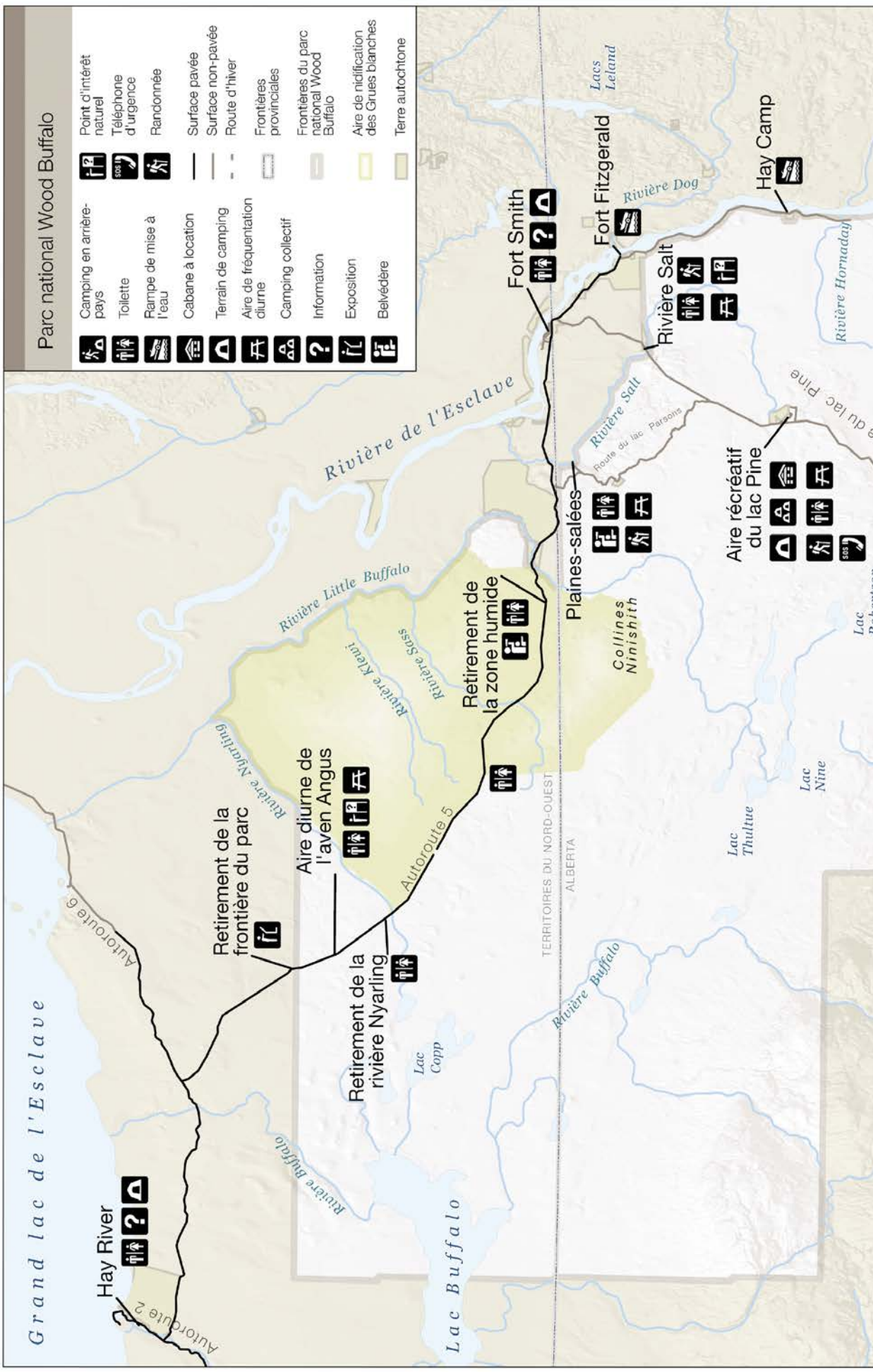
Renseignez-vous au sujet des prévisions d'aurores boréales auprès du personnel du centre d'accueil.

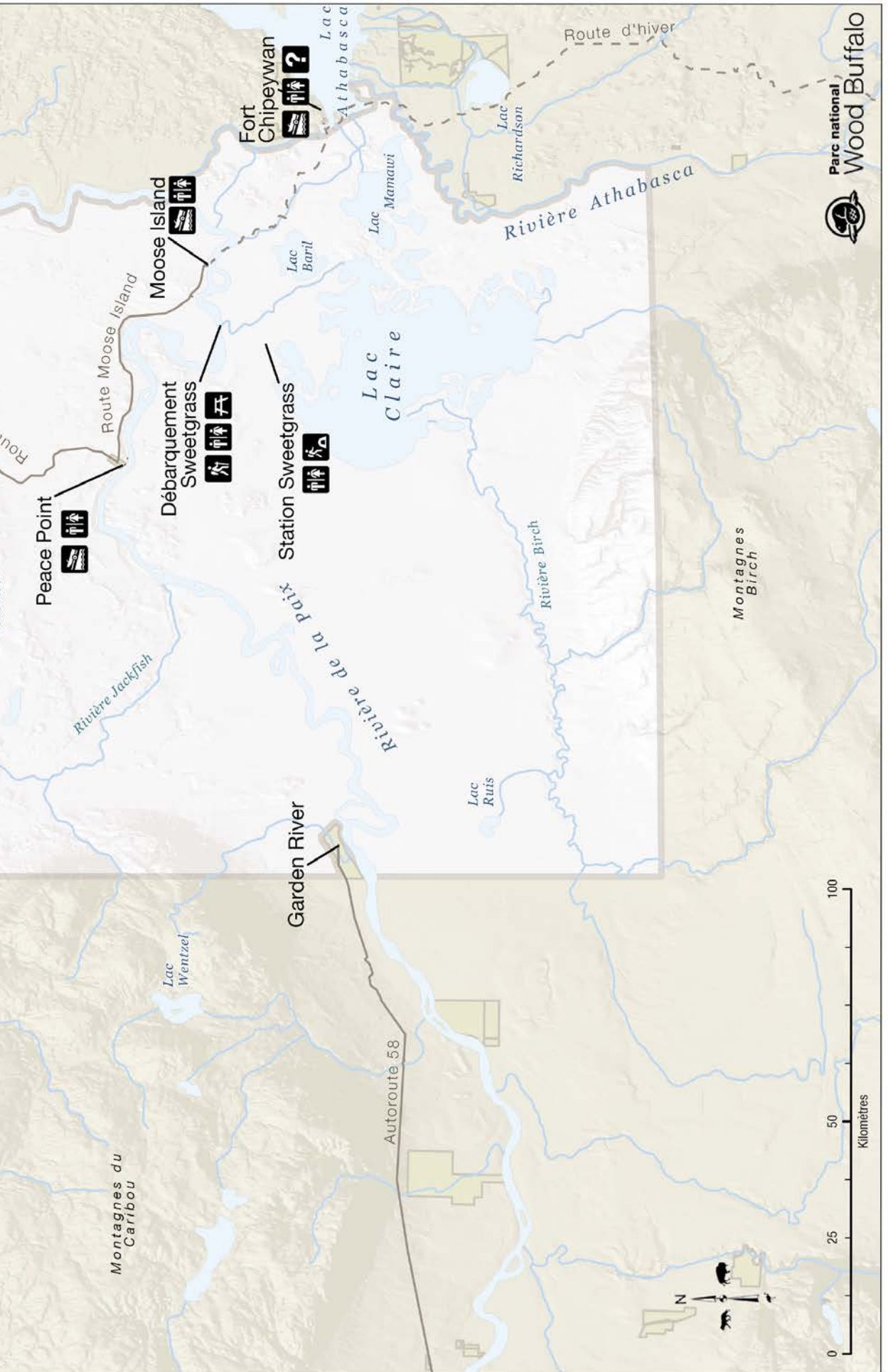
Meilleurs endroits pour observer les étoiles

- Cercle d'observation du ciel étoilé au lac Pine
- Aire de fréquentation diurne de la rivière Salt
- Belvédère des plaines salées



Parc national Wood Buffalo





Carte de la zone des visiteurs

