



# Protection du site du patrimoine mondial du parc national Wood Buffalo

Volume 2, numéro 1, août 2018



Photo de groupe avec la Première Nation crie Mikisew au sortir de l'atelier sur l'évaluation environnementale stratégique.

## VALEURS UNIVERSELLES DU PARC NATIONAL WOOD BUFFALO

Le parc national Wood Buffalo renferme des caractéristiques spéciales qui revêtent de l'importance pour la communauté internationale. Voici les facteurs clés qui ont mené à l'inscription du parc à titre de site du patrimoine mondial en 1983 :

- Grandes concentrations d'animaux sauvages d'importance mondiale et présence de phénomènes naturels rares et spectaculaires, dont un vaste delta intérieur, des plaines salées et un karst gypseux;
- Le seul lieu de nidification de la grue d'Amérique sur la planète. La conservation de cette espèce dépend de la grande superficie du parc, d'écosystèmes complets et de mesures de protection;
- L'exemple le plus complet de l'écosystème des grandes plaines et des prairies boréales d'Amérique du Nord.

## Contribution des peuples autochtones à l'évaluation environnementale stratégique

En mai 2018, Parcs Canada a terminé l'évaluation environnementale stratégique (EES) demandée par le Comité du patrimoine mondial. Il a examiné les impacts cumulatifs possibles de tous les projets d'aménagement sur les valeurs universelles du parc. L'EES renferme les meilleurs renseignements accessibles (savoir traditionnel autochtone et données scientifiques) sur les activités et les tendances qui pourraient nuire aux valeurs universelles du parc.

De concert avec l'entrepreneur chargé de l'EES (le cabinet Independent Environmental Consultants ou IEC), Parcs Canada a géré le processus de mobilisation pour veiller à ce que l'EES reflète une gamme large et équilibrée de perspectives et de renseignements. L'EES tient compte des commentaires formulés par les 11 collectivités

autochtones qui travaillent en partenariat avec le parc. Parcs Canada et IEC tiennent à remercier de leur généreux apport les Aînés, les utilisateurs des terres, les dirigeants et les conseillers qui ont représenté ces collectivités.

Le rapport d'EES tient compte des expériences vécues par les peuples autochtones. Les décideurs se serviront de cette information pour élaborer le plan d'action et pour orienter la gestion à long terme du parc et de la région environnante.

« En dernière analyse, l'évaluation environnementale vise à fournir aux décideurs les renseignements dont ils ont besoin pour préserver ces sites exceptionnels dans l'intérêt des générations futures. »

- Note consultative de l'UICN sur l'évaluation environnementale

## À propos de ce bulletin —

Ce bulletin vise à renseigner les intervenants et les partenaires du PNWB sur les mesures prises par Parcs Canada et le gouvernement du Canada, en collaboration avec les groupes autochtones, d'autres partenaires gouvernementaux et des intervenants, pour répondre aux demandes du Comité du patrimoine mondial. Pour obtenir des détails supplémentaires sur les valeurs universelles exceptionnelles du PNWB et la mission de suivi réactif, consultez le site Web du parc : [https://www.pc.gc.ca/fr/pn-np/nt/woodbuffalo/info/SEA\\_EES](https://www.pc.gc.ca/fr/pn-np/nt/woodbuffalo/info/SEA_EES)





Harde de bisons du parc national Wood Buffalo.

## POSSIBILITÉS DE PARTICIPATION

Les groupes autochtones et les intervenants peuvent participer à l'élaboration du plan d'action de deux façons :

- En commentant l'ébauche du plan d'action de Parcs Canada (elle sera soumise à un examen plus tard cet été et de nouveau à l'automne);
- En travaillant directement avec les différentes administrations (le gouvernement de l'Alberta, par exemple) aux initiatives qu'elles dirigent pour contribuer au plan d'action.

## Travailler ensemble à l'élaboration d'un plan d'action

L'EES étant maintenant terminée, Parcs Canada s'emploie, avec le gouvernement fédéral, ses partenaires provinciaux et territoriaux ainsi que les groupes autochtones, à coordonner l'élaboration d'un plan d'action pour le parc. Ce document, qui devrait être achevé au plus tard le 1er décembre 2018, vise à assurer la protection des valeurs universelles du parc pour les générations à venir.

Les groupes autochtones ont grandement contribué au contenu du rapport d'EES (voir ci-dessus). De concert avec d'autres partenaires fédéraux, provinciaux et territoriaux, Parcs Canada continue de travailler étroitement avec les groupes autochtones à l'élaboration du plan d'action, notamment en mobilisant le comité de cogestion du parc et des groupes de travail et en participant à des processus pertinents dirigés par d'autres administrations.

Depuis le printemps 2017, Parcs Canada préside un comité de coordination fédéral-provincial-territorial sur le plan d'action. Ce comité coordonne les initiatives existantes dirigées par diverses administrations et les nouveaux processus liés au plan d'action, et il veille à ce qu'ils orientent l'élaboration du plan d'action. Les 17 recommandations découlant de la MSR orienteront le contenu du plan d'action multipartite, lequel sera groupé autour de sept thèmes :

- Partenariats autochtones pour la gestion du parc
- Débits écologiques et hydrologie
- Surveillance et science
- Évaluation environnementale
- Connectivité des aires de conservation
- Évaluation des risques associés aux bassins de résidus
- Faune (bison et grue d'Amérique)

Parcs Canada collabore avec d'autres partenaires fédéraux, provinciaux et territoriaux à l'élaboration du plan d'action, et chaque gouvernement accomplit également des travaux dans sa propre sphère de responsabilités.

Le site Web du parc renferme des détails sur chacun des thèmes et sur les rôles des différents gouvernements :

[https://www.pc.gc.ca/fr/pn-np/nt/woodbuffalo/info/SEA\\_EES/action](https://www.pc.gc.ca/fr/pn-np/nt/woodbuffalo/info/SEA_EES/action)



Excursion sur le delta Paix-Athabasca.

## *Parcs Canada et ses partenaires autochtones explorent des moyens de renforcer leurs relations pour assurer la gestion du parc.*

### Cogestion du parc WBNP

La mission de suivi réactif (MSR) a donné lieu à quatre recommandations qui engagent Parcs Canada à améliorer ses partenariats avec les collectivités autochtones dans le dossier de la gestion du parc. Ces recommandations s'inscrivent dans les objectifs énoncés dans le plan directeur du parc et dans les lignes directrices nationales de Parcs Canada pour la collaboration avec des partenaires autochtones (un document intitulé « Des parcours à découvrir »). Parcs Canada rencontre régulièrement bon nombre des 11 collectivités autochtones pour définir des possibilités de resserrement des liens. De plus, il tient des forums bilatéraux avec les groupes autochtones qui le souhaitent.

Le parc est appuyé par un comité de cogestion qui cherche à accroître la participation des Autochtones à la gestion du parc. Ce comité est formé de représentants de Parcs Canada ainsi que des 11 Premières Nations et collectivités métisses qui

détiennent des intérêts dans le parc. La participation est volontaire et n'a aucune incidence sur les droits ancestraux. La page Web « Histoire culturelle » du parc national Wood Buffalo renferme des détails sur les partenariats avec le comité de cogestion (<https://www.pc.gc.ca/fr/pn-np/nt/woodbuffalo/decouvrir-discover/natcul2>).

En mai, Parcs Canada et ses partenaires autochtones ont entrepris un examen et une refonte du mandat du comité de cogestion. Tous les membres sont d'avis que le comité est un outil de mobilisation très utile qui contribue au renforcement des liens entre le parc et les groupes autochtones de la région, de même qu'entre les groupes autochtones eux-mêmes. Nous croyons tous qu'il peut être encore meilleur, et nous travaillons fort pour faire fond sur nos récents efforts.

Le comité de cogestion s'est réuni les 2 et 3 mai, les 4 et 5 juin et les 19 et 20 juillet. La prochaine réunion est prévue pour la mi-septembre. Les réunions en personne s'assortissent de rencontres entre les représentants des collectivités autochtones

sans la présence de Parcs Canada ainsi que d'un suivi par voie de conférence téléphonique. À la suite de ces discussions, le comité de cogestion a décidé de reporter à une date ultérieure la refonte de son mandat et de s'en tenir au mandat de 2014 pour l'instant. Il souhaite plutôt se concentrer sur l'élaboration de politiques en matière de ressources humaines et d'approvisionnement afin de contribuer à l'accroissement des possibilités offertes aux groupes autochtones par le parc dans ces domaines. En outre, chaque groupe représenté au comité de cogestion explorera la possibilité d'élaborer des ententes bilatérales avec le parc pour promouvoir des intérêts particuliers.

Le fruit des travaux accomplis cet été et cet automne sera intégré au contenu du plan d'action et mis en application dans le parc dès que possible. Pour en savoir davantage sur le comité de cogestion, veuillez communiquer avec Cam Zimmer, directeur du parc p.i. ([cam.zimmer@pc.gc.ca](mailto:cam.zimmer@pc.gc.ca); 867-872-7923).

## Groupe de travail sur les débits écologiques et l'hydrologie

Tout au long du processus – la pétition de la Première Nation crie Mikisew, la MSR, les demandes du Comité du patrimoine mondial et l'évaluation environnementale stratégique – la santé du delta Paix-Athabasca est demeurée un enjeu central. La gestion du delta reste au cœur du plan d'action. Le delta revêt une valeur universelle qui est reconnue dans les critères d'inscription

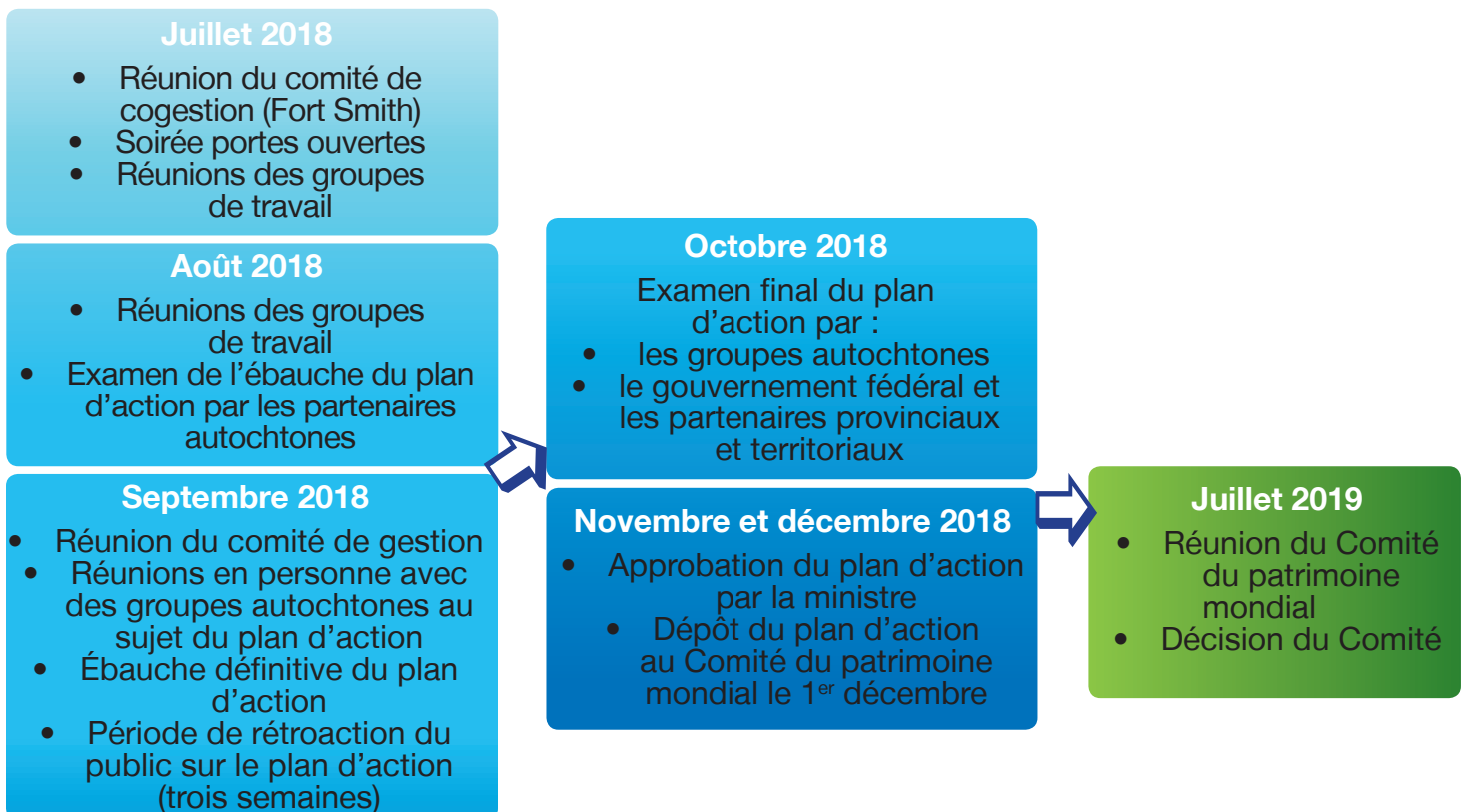
du parc national Wood Buffalo à titre de site du patrimoine mondial. La MSR a abouti à des recommandations portant sur l'évaluation des débits nécessaires au fonctionnement écologique continu du delta (recommandation 3) et sur l'obtention de renseignements de meilleure qualité pour assurer la surveillance des

conditions hydrologiques (recommandation 7). Environnement et Changement climatique Canada (ECCC) s'emploie, avec l'appui de Parcs Canada, à réunir les intervenants pour faire avancer les travaux nécessaires à la mise en œuvre de ces recommandations. Le groupe de travail sur les débits écologiques et l'hydrologie a déjà tenu plusieurs réunions

pour définir les mesures clés à prendre dans l'immédiat et à long terme. Ce groupe de travail compte des représentants d'ECCC, de Parcs Canada, des 11 partenaires autochtones du parc, du gouvernement de l'Alberta, du gouvernement de la Colombie-Britannique, de la société BC Hydro et du gouvernement des Territoires du Nord-Ouest.

## CALENDRIER DU PLAN D'ACTION

Plan d'action pour la protection des valeurs universelles du parc national Wood Buffalo



### Raison d'être du plan d'action

Parcs Canada est résolu à protéger les valeurs universelles du parc pour les générations à venir. Les travaux d'élaboration et de mise en œuvre du plan d'action visent à accroître le niveau de coopération entre les différents organes gouvernementaux, les collectivités autochtones et les autres intervenants afin de garantir la collecte, l'échange, la transmission et l'utilisation des bons renseignements pour la gestion du parc et de la région environnante.

### Nous joindre

**Parc national Wood Buffalo**  
149, chemin McDougal  
C. P. 750  
Fort Smith (TNO)

Téléphone : 867-872-7960  
Télécopieur : 867-872-3910  
Courriel :  
cam.zimmer@pc.gc.ca

### Visitez notre site Web :

<http://www.pc.gc.ca/fr/pn-np/nt/woodbuffalo>

