

Centre d'accueil des visiteurs,
d'apprentissage et pour la communauté
**du parc urbain national
de la Rouge**

CONCEPTS DE DESIGN SCHÉMATIQUE

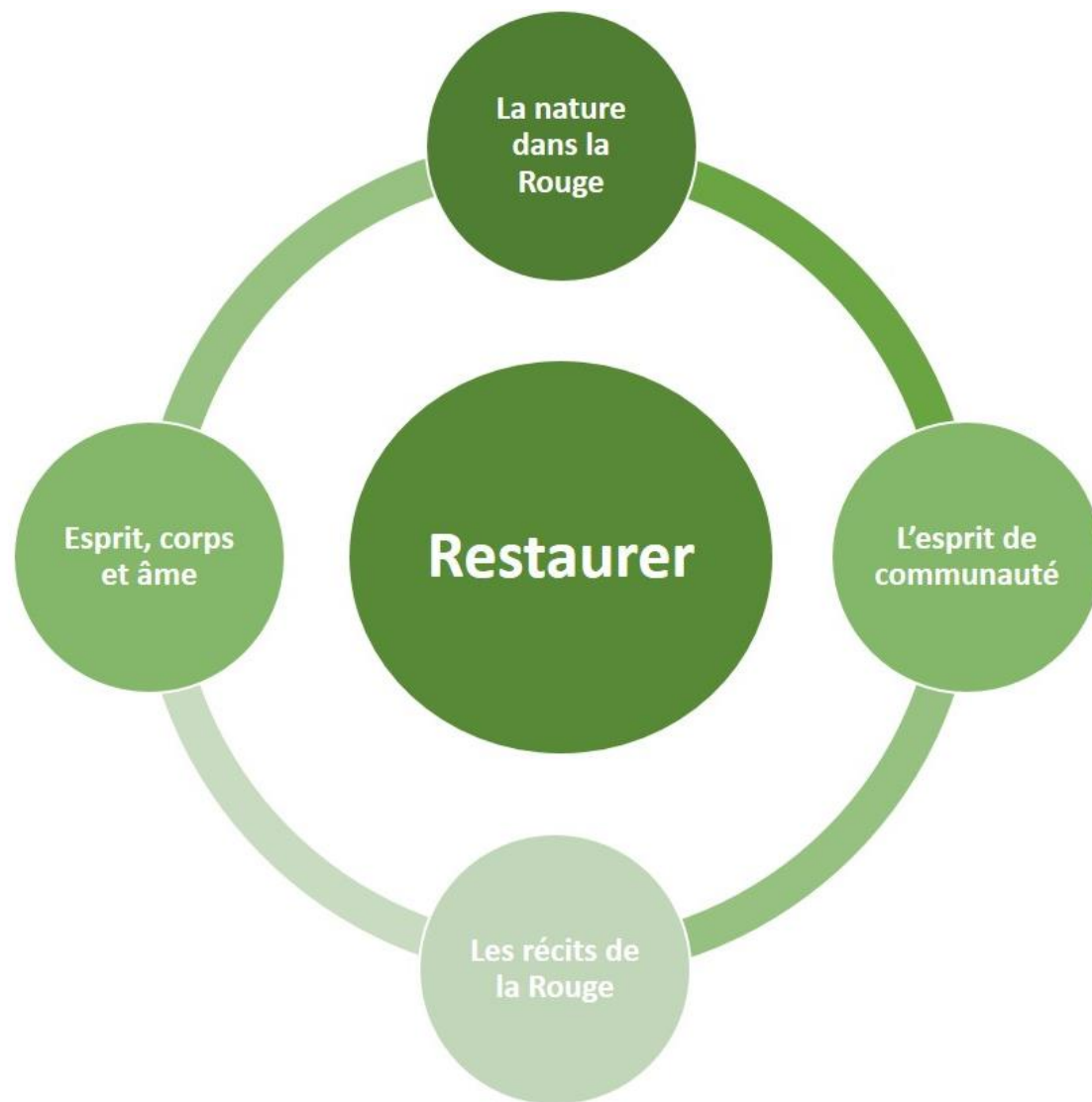


L'idée directrice

La restauration est l'idée directrice qui sera intégrée et explorée dans la conception et l'expérience du site. Nous considérons la Rouge comme une puissante force réparatrice, de rétablissement, qui inspire sans cesse de nouvelles façons de vivre avec la nature et avec les autres et d'en prendre soin.

Pour nous, le « rétablissement » ou la « restauration » est synonyme d'opportunités :

- **Restaurer notre relation avec la nature dans la Rouge** : le site offrira diverses possibilités de se connecter avec le milieu environnant et d'apprendre à connaître la nature en faisant appel à tous nos sens.
- **Écouter et partager les diverses histoires de la Rouge** : le site offrira la possibilité de découvrir les histoires complexes des personnes et de la terre qui constituent l'histoire naturelle, culturelle et agricole du parc et son présent, y compris la compréhension des perspectives autochtones.
- **Renouveler l'esprit de communauté** : le site offrira des possibilités de créer des liens avec d'autres personnes grâce à des expériences communes accessibles et inclusives.
- **Se reconnecter avec soi-même – esprit, corps et âme** : le site offrira des possibilités de se nourrir en proposant des choix d'activité et de calme, ensemble et dans la solitude.



Centre d'accueil des visiteurs, d'apprentissage
et pour la communauté du

parc urbain national de la Rouge

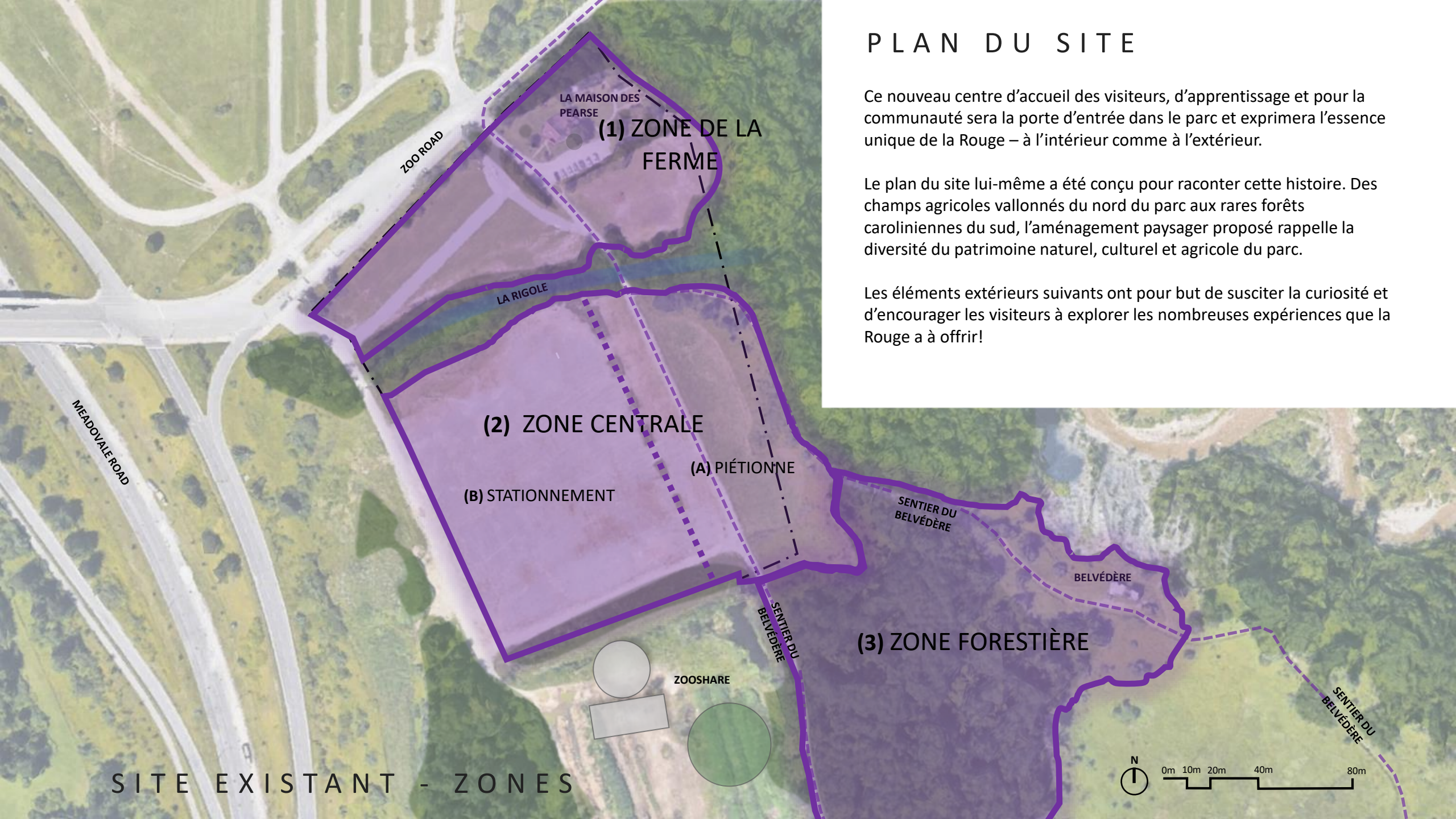
AMÉNAGEMENT PAYSAGER ET EXPÉRIENCES
DE PLEIN AIR

PLAN DU SITE

Ce nouveau centre d'accueil des visiteurs, d'apprentissage et pour la communauté sera la porte d'entrée dans le parc et exprimera l'essence unique de la Rouge – à l'intérieur comme à l'extérieur.

Le plan du site lui-même a été conçu pour raconter cette histoire. Des champs agricoles vallonnés du nord du parc aux rares forêts caroliniennes du sud, l'aménagement paysager proposé rappelle la diversité du patrimoine naturel, culturel et agricole du parc.

Les éléments extérieurs suivants ont pour but de susciter la curiosité et d'encourager les visiteurs à explorer les nombreuses expériences que la Rouge a à offrir!



LA MAISON DES PEARSE

(1) ZONE DE LA FERME

ZOO ROAD

LA RIGOLE

(2) ZONE CENTRALE

(A) PIÉTIONNE

(B) STATIONNEMENT

SENTIER DU BELVÉDÈRE

BELVÉDÈRE

(3) ZONE FORESTIÈRE

ZOOSHARE

SENTIER DU BELVÉDÈRE

SENTIER DU BELVÉDÈRE



0m 10m 20m 40m 80m

SITE EXISTANT - ZONES

ZONE DE LA FERME

La partie du site connue sous le nom de « Zone de la ferme » accueille les visiteurs qui arrivent à l'extrémité nord du site. Un cercle de rencontre à l'angle nord-ouest constitue une entrée reconnaissable du site pour les piétons et les cyclistes, y compris ceux qui arrivent en transport en commun.

Un verger de pommiers semi-nains, issus de greffes de pommiers anciens, encadre la vue de la maison historique des Pearse depuis ce point. Le chemin adjacent conduit les visiteurs vers le bâtiment du centre d'accueil. Ce chemin et le verger sont bordés de jardins à pollinisateurs et à papillons. Un sentier qui sert de lieu de rencontre pour les randonneurs part de l'extrémité est du chemin.

Juste après le départ du sentier se trouve un jardin pour la démonstration des récoltes. Il est planté principalement de légumes, d'herbes et de plantes médicinales annuels, offrant des possibilités de s'initier aux pratiques agricoles et aux plantations complémentaires. Vous y découvrirez le patrimoine agricole du parc d'une manière qui fait appel à tous vos sens.

ÉLÉMENTS CLÉS :

- Verger de pommiers
- Jardins à papillons et pollinisateurs
- Jardin pour la démonstration des récoltes
- Point de départ et orientation



ZONE CENTRALE

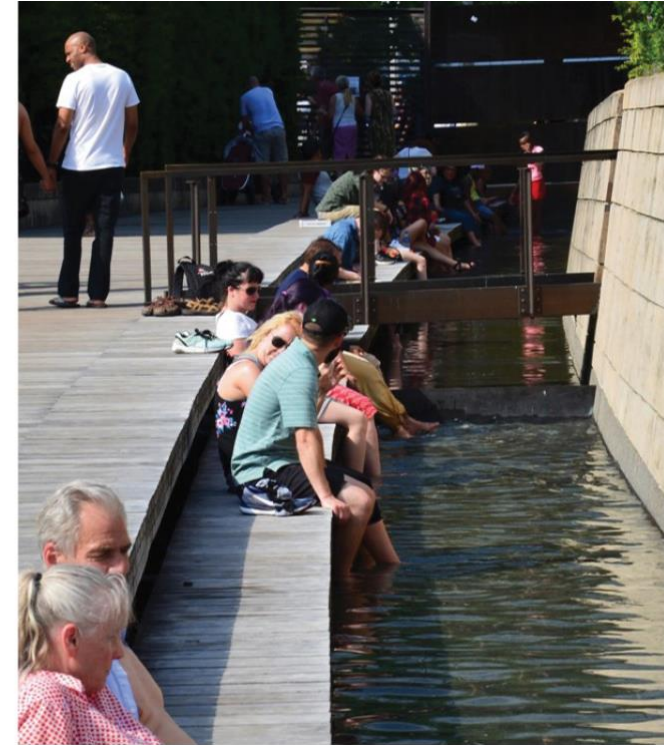
Cette zone centrale comprend un grand espace invitant pour des événements, un large chemin, une butte visuellement attrayante et une aire de stationnement.

L'espace pour les événements fonctionne de la même manière que la place publique traditionnelle au centre de bien des villes et villages. À proximité, un espace cuisine extérieure permettra aux visiteurs de se rencontrer et d'échanger autour d'un repas. Divers événements s'y dérouleront, notamment des célébrations formelles ou informelles qui laisseront des souvenirs durables chez les visiteurs de tous âges.

Un large chemin, qui peut servir à plusieurs fins, se trouve à côté de l'espace pour les événements. En plus de faciliter les déplacements, il permettra d'accueillir des événements ponctuels impromptus de différents types et diverses tailles. Un monticule paysager sépare l'aire de stationnement de la zone piétonne et fait écran à la vue de l'installation de ZooShare voisine. Niché à l'extrémité de l'espace pour des événements, un cercle de partage invitera les visiteurs à venir découvrir les liens des Autochtones avec le parc. Les visiteurs pourront apprécier et explorer des installations immersives de récits d'histoires, disposées dans les aménagements paysagers.

ÉLÉMENTS CLÉS :

- Espace événementiel extérieur
- Chemin pédestre + esplanade
- Buttes et monticules paysagers
- Espace cuisine extérieure
- Cercle de partage autochtone
- Installations pour le récit d'histoires en plein air



ZONE FORESTIÈRE

La partie sud du site est un prolongement des pentes boisées qui encadrent la vallée à l'est.

Un sentier de terre minérale indigène la parcourt du nord au sud, reliant le grand espace pour des événements à un jardin forestier comestible. Vous pouvez y marcher pieds nus et vous sentir en lien avec la terre vivante sous vos pieds. Au milieu de cette zone boisée se trouve une petite clairière, propice à la contemplation au calme ou au récit d'histoires en petit groupe intime.

Un jardin-forêt comestible composé de plantes vivaces sur plusieurs niveaux est situé à la limite sud de la zone. Les arbres fruitiers et les arbres à noix, avec un sous-étage de buissons à baies, de légumes vivaces et un sol vivant et sain, créent un écosystème alimentaire équilibré.

ÉLÉMENTS CLÉS :

- Nouveau sentier forestier
- Forêt-jardin
- Espace contemplatif



Centre d'accueil des visiteurs, d'apprentissage
et pour la communauté du
parc urbain national de la Rouge

CONCEPT DE DESIGN SCHÉMATIQUE N° 1

Cour du solstice

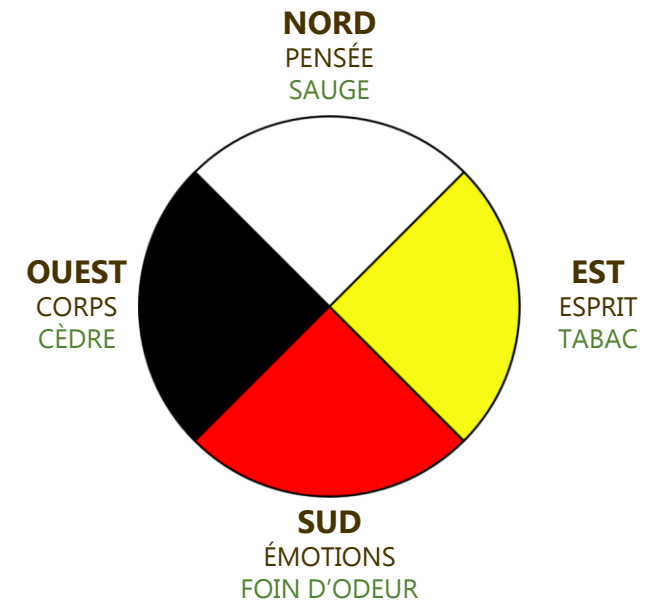
CONCEPT 1

Cour du solstice

Inspiration du concept

Le mouvement du soleil et le cycle des saisons sont des forces unificatrices qui résonnent avec tous les peuples à travers le temps et l'espace. C'est en fonction de ces rotations que nous marquons le temps et trouvons notre direction.

Ce concept de design est façonné par le solstice lui-même et par les éléments naturels qui donnent le ton à notre mode de vie.



La roue de médecine (un exemple parmi tant d'autres)



CONCEPT 1

Cour du solstice

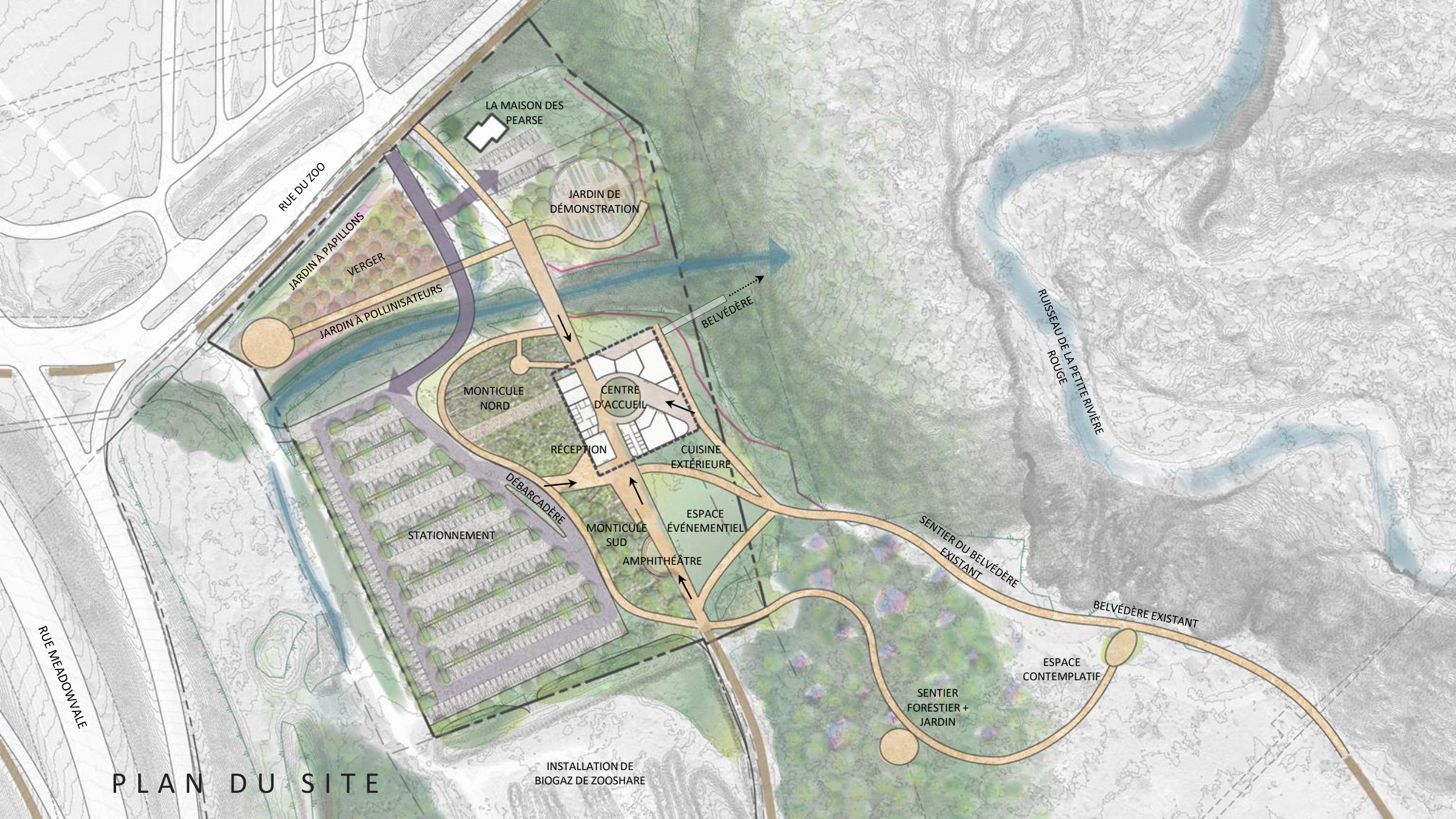
Concept du design

Le bâtiment lui-même fait office de porte d'entrée sur le site. Les sentiers de promenade de la Rouge pénètrent dans le bâtiment et le traversent, le découpant en trois petits pavillons, qui sont reliés entre eux par un toit à faible pente. Au cœur du bâtiment, une cour intérieure sert de point de rassemblement mémorable à l'intersection de ces sentiers. La cour sert à amplifier l'expérience de la nature des façons suivantes :

- En encadrant les vues sur le ciel et le site au-delà.
- En suivant le mouvement du soleil au cours de la journée et en marquant les saisons.
- En permettant aux éléments que sont la pluie, la neige et le vent de pénétrer, de façonner et de modifier la nature de l'espace.
- En jouant sur les sens à travers un jardin de plantes médicinales et/ou odorantes

Le reste du programme du bâtiment rayonne autour de la cour, mais est prolongé pour se connecter aux espaces extérieurs environnants.





LA MAISON DES PEARSE

RUE DU ZOO

JARDIN À PAPILLONS
VERGER
JARDIN À POLLINISATEURS

JARDIN DE DÉMONSTRATION

BELVÈDÈRE

MONTICULE NORD

CENTRE D'ACCUEIL

RÉCEPTION

CUISINE EXTÉRIEURE

RUISSEAU DE LA PETITE RIVIÈRE

STATIONNEMENT

DÉBARCADÈRE

MONTICULE SUD

ESPACE ÉVÉNEMENTIEL

AMPHITHÉÂTRE

SENTIER DU BELVÈDÈRE EXISTANT

BELVÈDÈRE EXISTANT

RUE MEADOWVALE

ESPACE CONTEMPLATIF

SENTIER FORESTIER + JARDIN

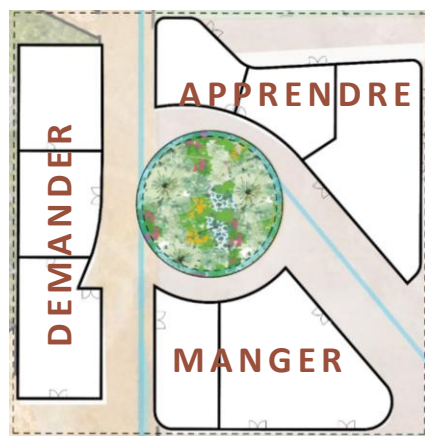
PLAN DU SITE

INSTALLATION DE BIOGAZ DE ZOOSHARE

PLAN DU BÂTIMENT

Le bâtiment sert de porte d'entrée au parc urbain national de la Rouge. Le plan est divisé en trois pavillons qui remplissent des fonctions différentes :

- **APPRENDRE**: Des espaces de programmation et d'événements polyvalents
- **DEMANDER**: Espace d'accueil des visiteurs, boutique et espace pour le personnel
- **MANGER**: Espace de restauration et de repas adjacent à des toilettes publiques inclusives.



Un auvent flotte au-dessus des trois pavillons et combine l'espace intérieur et extérieur.

Les monticules paysagers et le pavillon « DEMANDER » servent à concentrer la vue sur l'espace vert et à l'éloigner de l'installation de biogaz voisine.



SOLSTICE

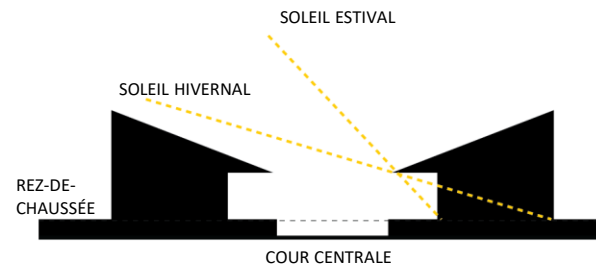
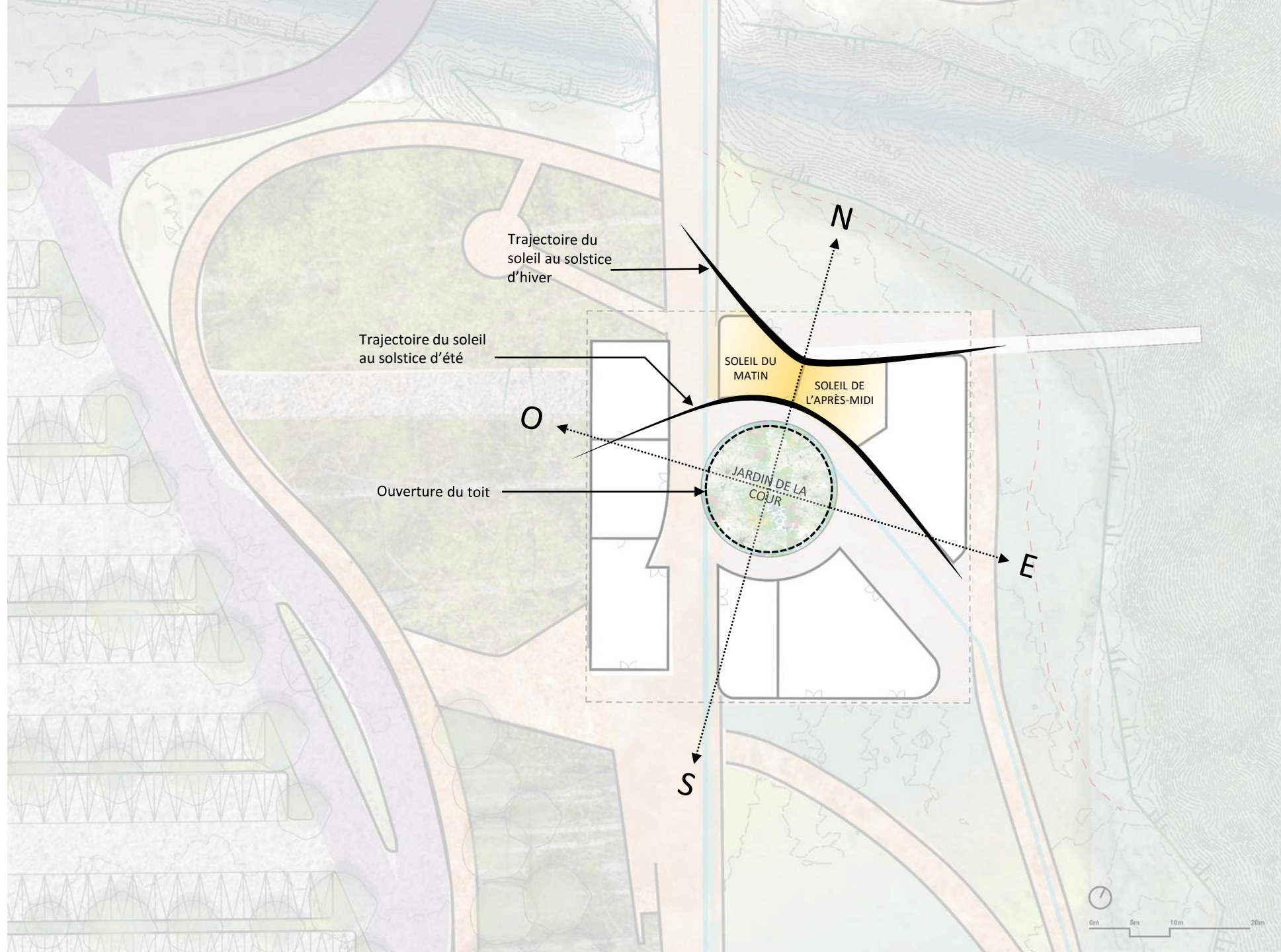
Le bâtiment est façonné par le solstice.

Le soleil qui passe par l'ouverture ronde du toit trace le chemin du temps sur le sol du bâtiment.

Pendant le solstice d'été, le soleil est au plus haut dans le ciel et trace un chemin le long du côté cour des espaces d'apprentissage.

Pendant le solstice d'hiver, le soleil est à son plus bas et entre plus profondément dans le bâtiment, traçant le mur extérieur nord des espaces adossés.

Ce concept a été inspiré par des partenaires autochtones qui ont partagé le fait que l'hiver est une période propice aux récits en intérieur.



LIEN ENTRE L'INTÉRIEUR & L'EXTÉRIEUR

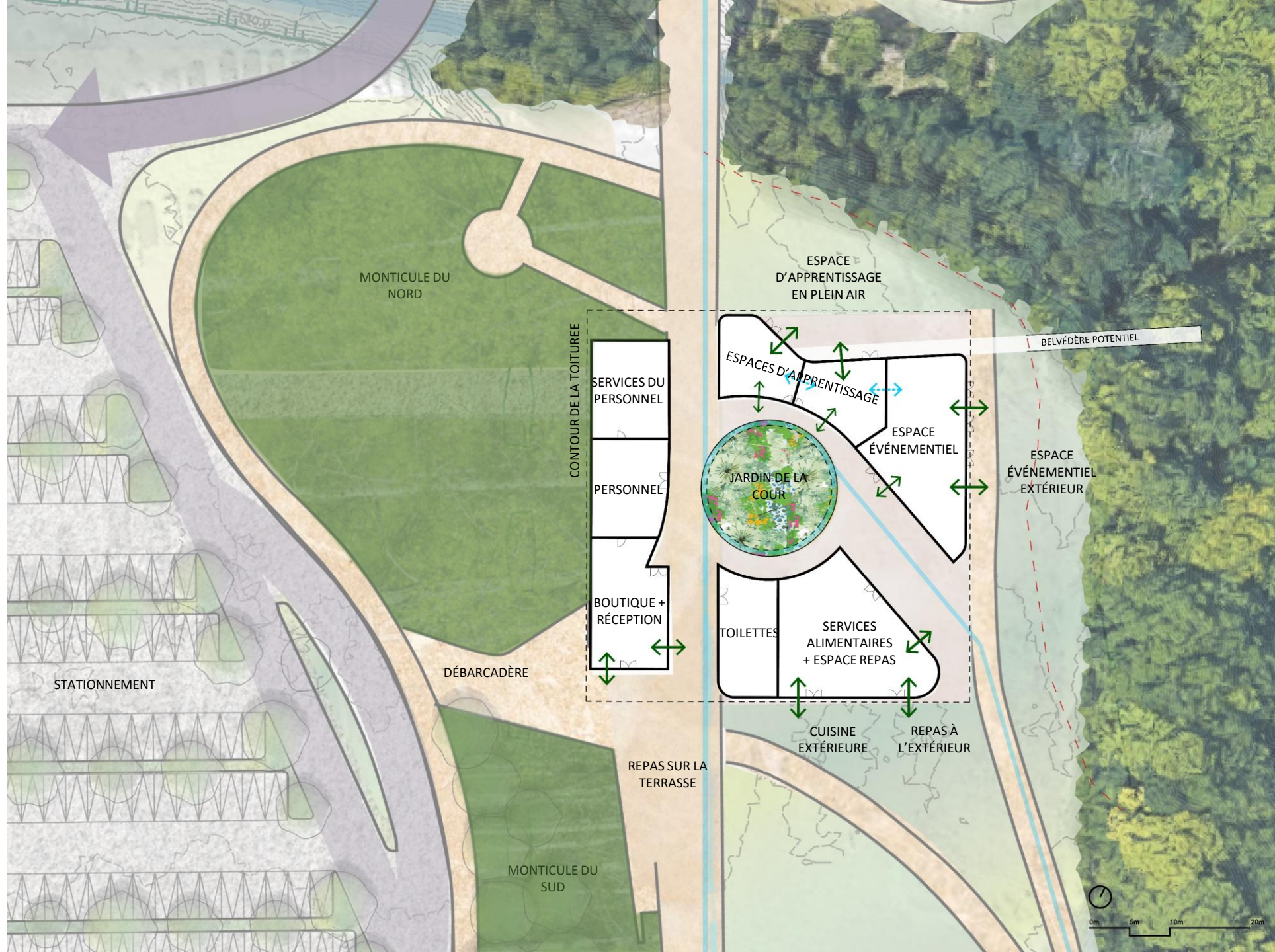
La cour centrale crée un moment d'introspection et de réflexion au centre du bâtiment, mais les trois pavillons ont une relation très extravertie avec l'espace extérieur environnant.

Les espaces d'apprentissage donnent sur la cour au sud, ainsi que sur un généreux espace vert extérieur et un patio couvert au nord.

L'espace événementiel déborde également sur un espace vert à l'est.

L'espace repas peut s'étendre sur des zones couvertes de part et d'autre, ou sur l'espace pour des événements au sud.

Les événements et les espaces d'apprentissage peuvent s'étendre les uns sur les autres pour créer des zones plus grandes pour différentes fonctions.

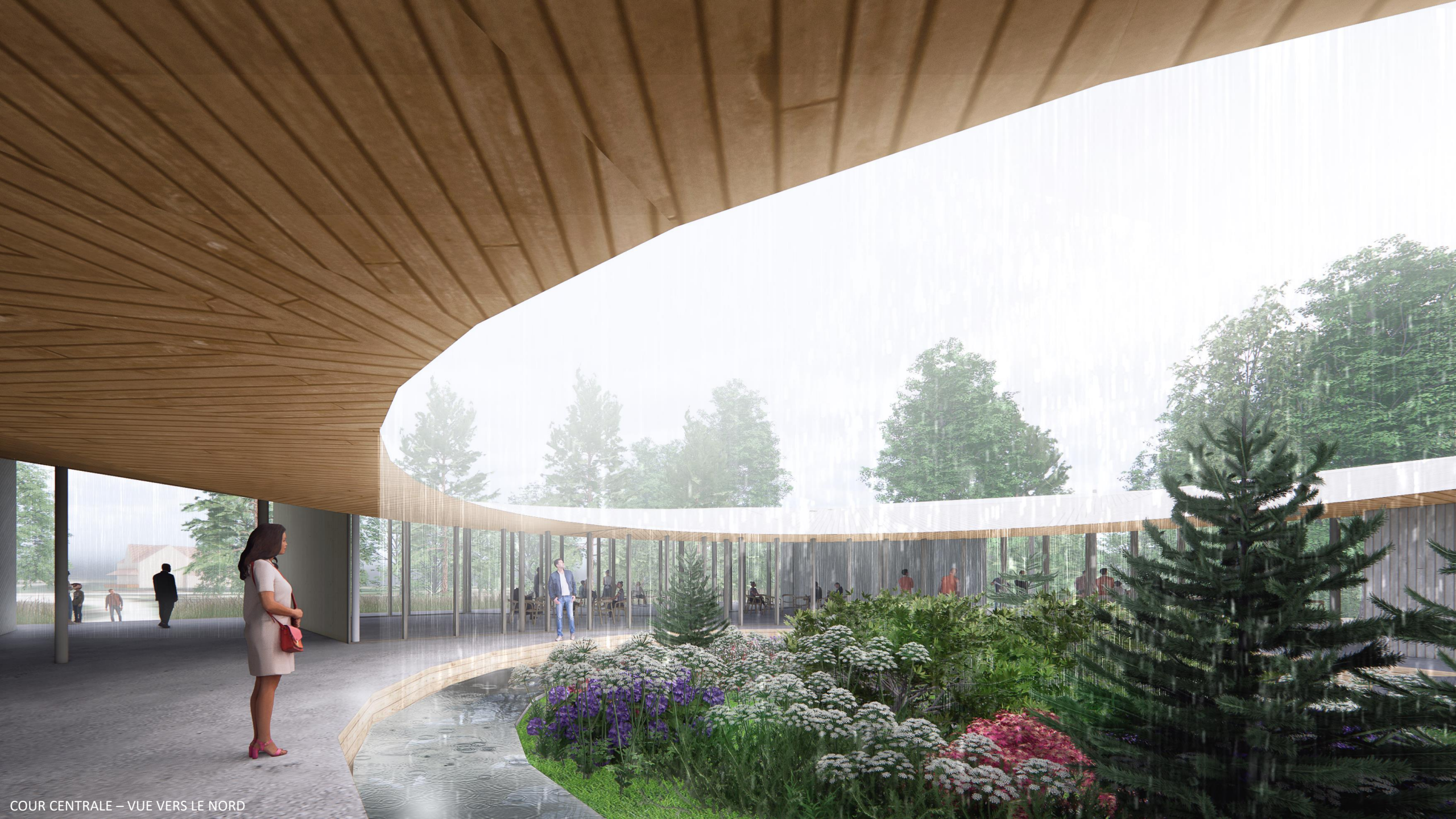




VUE DE L'ENTRÉE NORD



COUR CENTRALE – VUE VERS LE SUD



COUR CENTRALE – VUE VERS LE NORD



VUE DE LA RÉCEPTION / ENTRÉE SUD



VUE D'UN ÉVENTUEL BELVÉDÈRE ACCESSIBLE

La faisabilité de cette plate-forme est encore à l'étude, mais si elle est possible, elle offrirait une nouvelle possibilité d'observer la vallée de la Rouge.



Centre d'accueil des visiteurs, d'apprentissage
et pour la communauté du
parc urbain national de la Rouge

CONCEPT DE DESIGN SCHÉMATIQUE N⁰ 2
Toit-terrasse

CONCEPT 2

Toit-terrasse

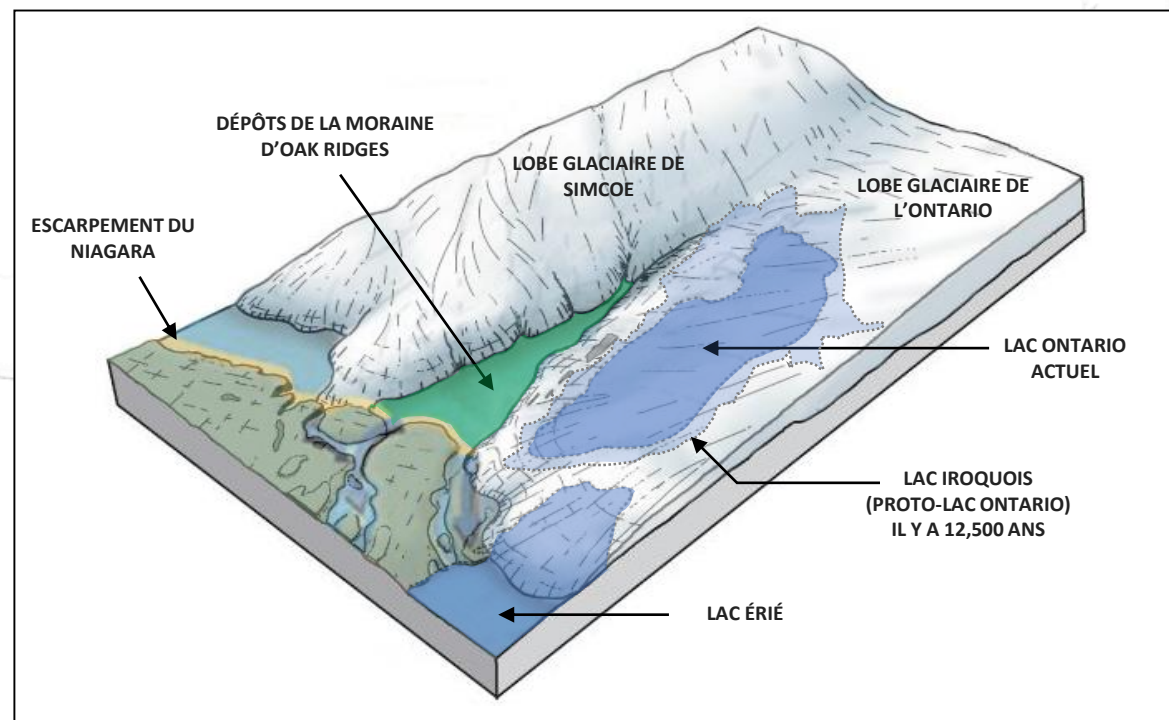
Inspirations du concept

La Terre nourricière et l'habitat humain sur elle laissent des traces dont nous pouvons tirer de nombreux enseignements sur notre histoire naturelle et culturelle.

Les traces des glaciers qui ont façonné la Rouge sont encore visibles aujourd'hui. L'eau qui s'écoule de la moraine d'Oak Ridges, déposée par le retrait des glaciers, a sculpté les différents bassins versants menant au lac Ontario, y compris la Rouge.

Au cours de ces millénaires, de nombreux peuples ont élu domicile sur ces terres et y ont laissé leur empreinte.

Ce concept de design s'inspire de ces traces et de leur découverte dans le but de signifier une appréciation croissante de nos terres et cultures collectives. Les traces nous enseignent de nombreuses leçons sur la manière d'améliorer continuellement nos relations les uns avec les autres, et avec la terre elle-même.



Régression des glaciers, création du lac Iroquois/lac Ontario/moraine d'Oak Ridges

CONCEPT 2

Toit-terrasse

Concept du design

Ce schéma de conception exprime ce décolllement de la terre pour exposer les traces du passé, créant un espace évocateur à la fois sous, dans et sur la terre habitée.

Un toit recouvert d'herbe se détache du niveau du sol et offre un passage vers le toit et au-dessus, menant à une éventuelle plateforme d'observation qui s'étend au-delà de la limite des arbres et qui offre une vue panoramique sur la vallée de la Rouge.

La structure du toit est censée évoquer la construction en bois simple et élégante des Premières Nations et des granges de la Rouge.





LA MAISON DES PEARSE

JARDIN DE DÉMONSTRATION

RUE DU ZOO

JARDIN À PAPILLONS
VERGER

JARDIN À POLLINISATEURS

DÉBARCADÈRE

CENTRE D'ACCUEIL

RÉCEPTION

CUISINE EXTÉRIEURE

BELVÈDÈRE

STATIONNEMENT

MONTICULE PAYSAGER

ESPACE ÉVÉNEMENTIEL

AMPHITHÉÂTRE

SENTIER DU BELVÈDÈRE EXISTANT

BELVÈDÈRE EXISTANT

ESPACE CONTEMPLATIF

SENTIER FORESTIER + JARDIN

INSTALLATION DE BIOGAZ DE ZOOSHARE

RUISSEAU DE LA PETITE RIVIÈRE ROUGE

RUE MEADOWVALE

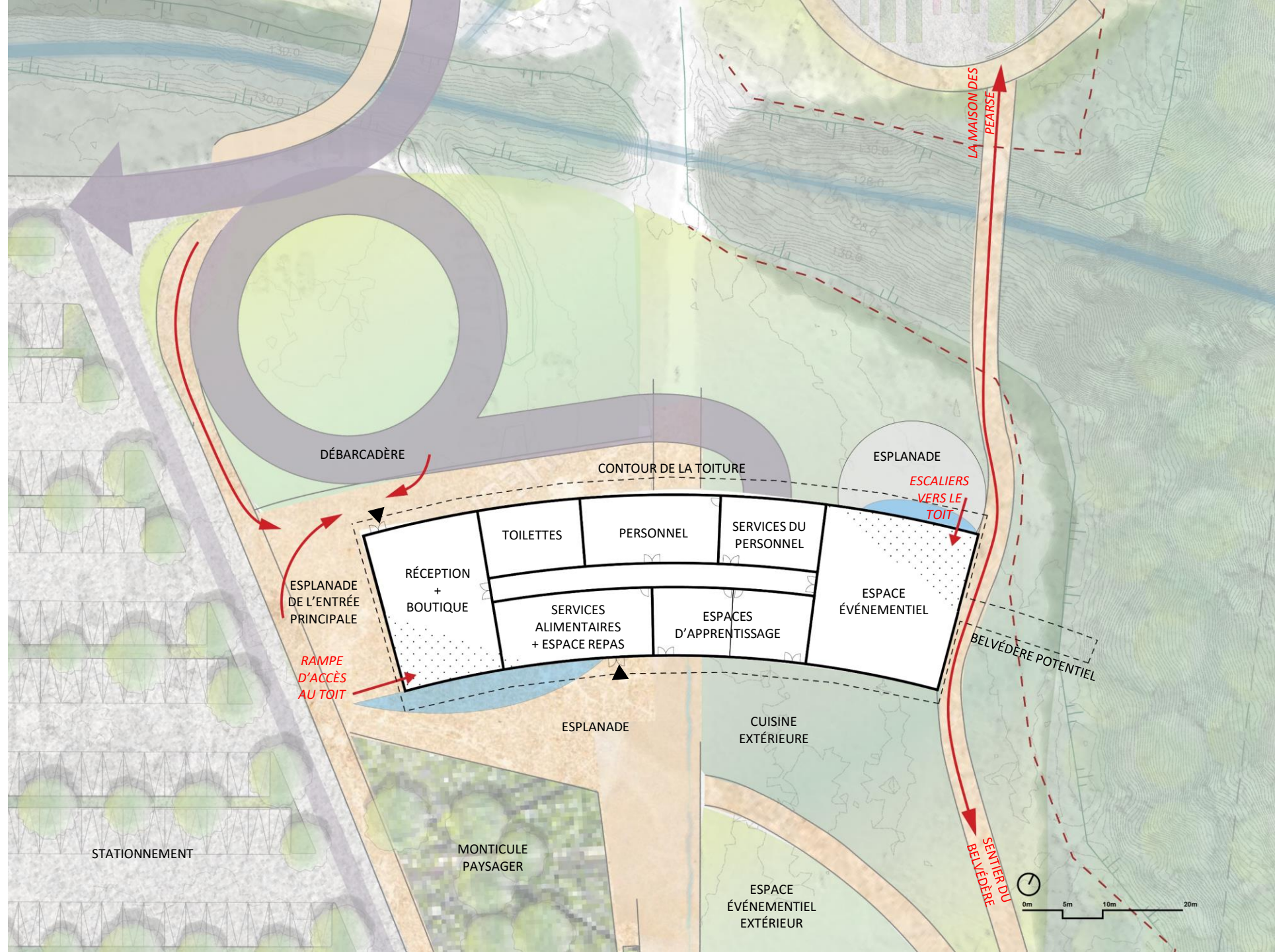
PLAN DU SITE

PLAN DU BÂTIMENT

Ce concept de design organise tous les espaces construits en un seul plan d'étage compact. Ce plan a la forme d'une barre légèrement incurvée et est couvert par une forme de toit torsadé.

Le toit descend jusqu'au niveau du sol au sud-ouest, où une rampe en pente douce conduit les visiteurs jusqu'à un toit vert. À l'angle nord-est, un escalier ramène les visiteurs au niveau du sol sur l'esplanade du sentier.

Le toit s'élève également vers le ciel pour créer des espaces plus élevés et plus visibles pour l'espace de réception et l'espace polyvalent pour les événements.



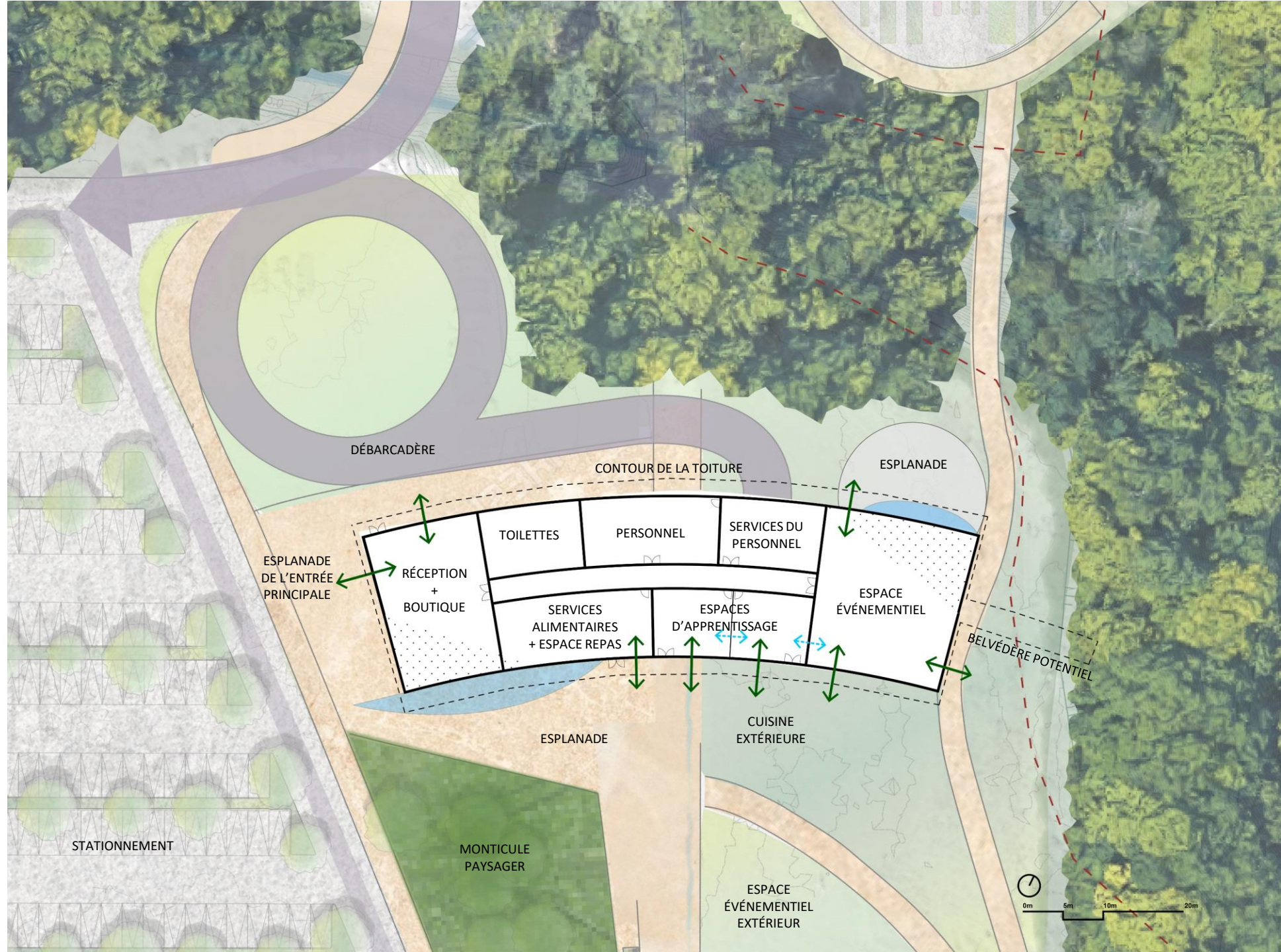
LIEN ENTRE L'INTÉRIEUR & L'EXTÉRIEUR

La réception principale et la boutique, situées dans le coin nord-ouest du bâtiment, sont très visibles depuis l'entrée principale des véhicules et de la boucle du débarcadère.

Les espaces de restauration, d'événements et d'apprentissage s'étendent jusqu'à l'espace pour les événements, au sud, afin de permettre à des événements de grande envergure de disposer d'un espace intérieur et extérieur.

Les espaces d'événements et d'apprentissage peuvent être combinés pour accueillir des réceptions plus importantes.

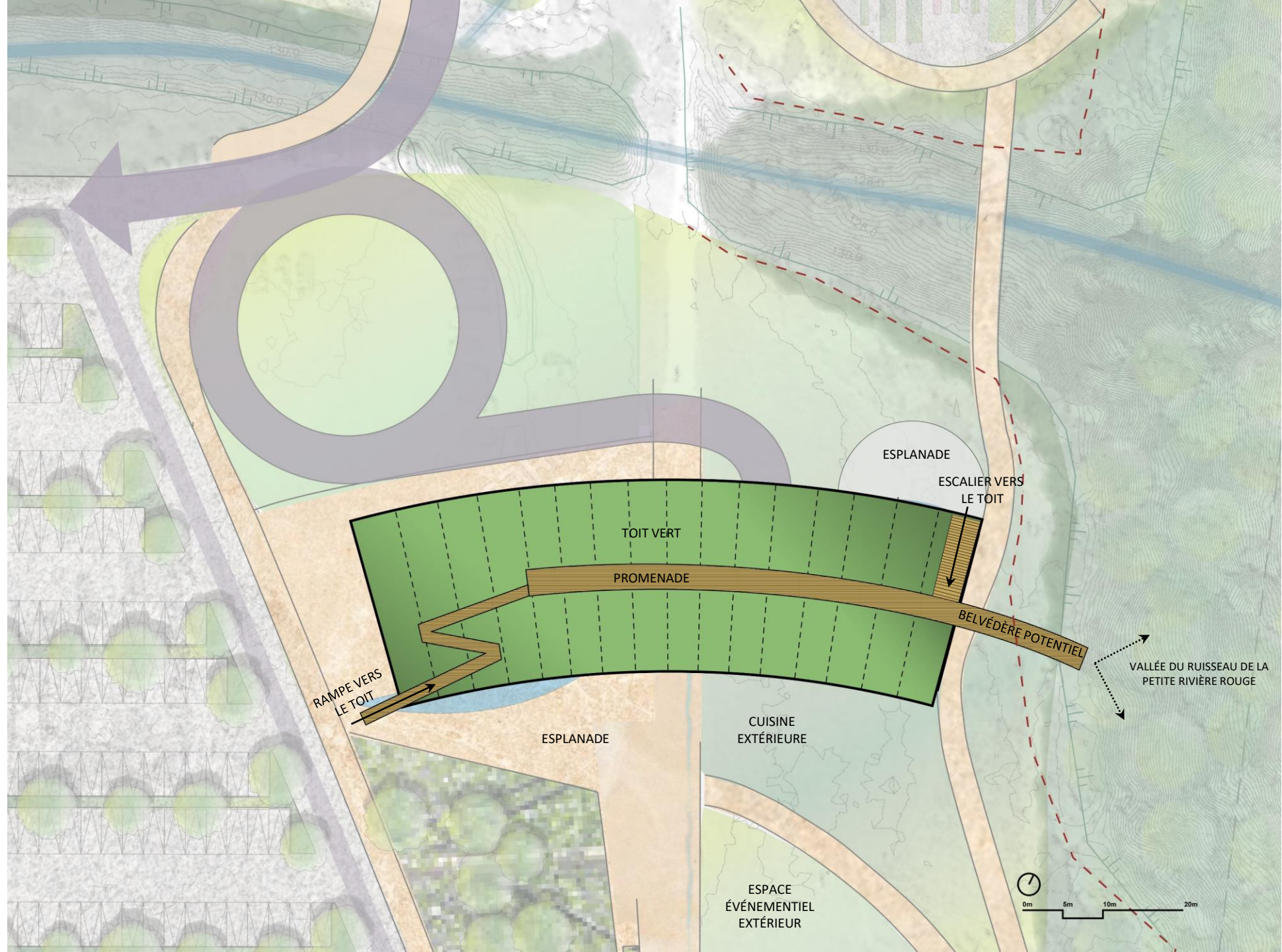
Une esplanade du sentier plus petite et plus intime est située à l'angle nord-est du bâtiment, entourée de forêt, et permet d'accéder au toit et au sentier du Belvédère.



PLAN DU TOIT

Le toit vert de ce projet est accessible par une rampe en pente douce au sud-ouest et par des escaliers au nord-est. Si cela est possible, le chemin de la promenade sur crête du toit se prolongera à travers la canopée de la forêt pour offrir un nouveau point de vue étonnant sur la vallée de la Rouge.

Le toit accessible offre un certain nombre de possibilités de programmation et agrandit l'espace utilisable du bâtiment. Le toit pourrait comprendre une terrasse avec sièges face à l'esplanade des événements et de l'apprentissage pour un événement spécial ou un concert. L'escalier qui descend vers l'esplanade du sentier serait également un endroit idéal pour s'asseoir et profiter d'une conférence ou d'une occasion d'apprentissage plus intime.





VUE DE LA RÉCEPTION/DE L'ENTRÉE PRINCIPALE SUD



VUE DE LA RAMPE D'ACCÈS AU TOIT VERT



VUE D'UNE ÉVENTUELLE PLATEFORME D'OBSERVATION SUR LE TOIT
La faisabilité de cette plate-forme est encore à l'étude, mais si elle est possible, elle offrirait une nouvelle possibilité d'observer la vallée de la Rouge.



VUE DE L'ÉLÉVATION SUD DEPUIS L'ESPACE ÉVÉNEMENTIEL
EXTÉRIEUR



SERVICES ALIMENTAIRES + ESPACE REPAS



ESPACE ÉVÉNEMENTIEL INTÉRIEUR



VUE DE NUIT DEPUIS LE SUD



Centre d'accueil des visiteurs, d'apprentissage
et pour la communauté du
parc urbain national de la Rouge

CONCEPT DE DESIGN SCHÉMATIQUE N⁰ 3
Passage forestier

CONCEPT 3

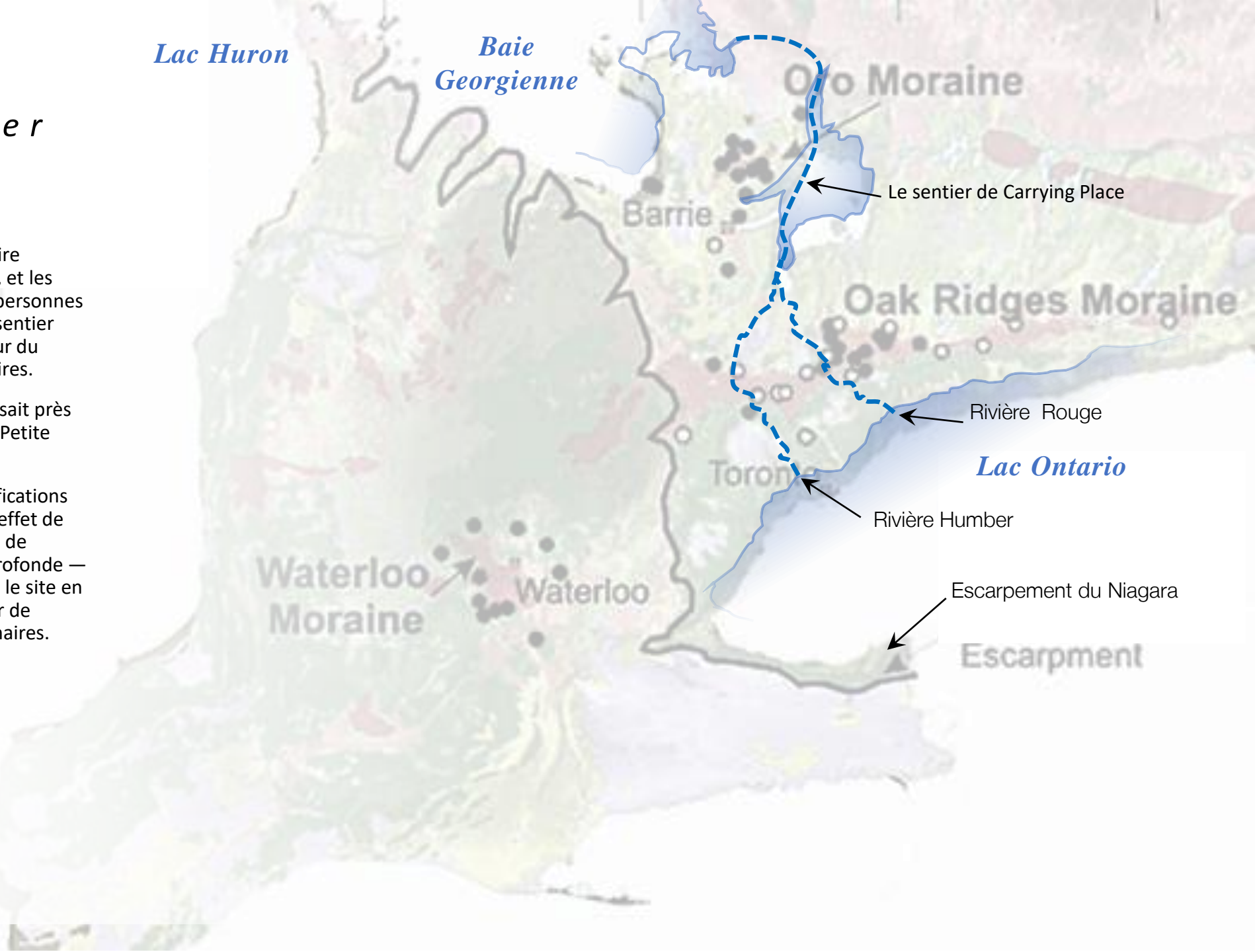
Passage forestier

Inspirations du design

Le sentier de Carrying Place était un itinéraire terrestre reliant le lac Ontario au lac Huron, et les Grands Lacs supérieurs au-delà, reliant les personnes et les marchandises pour le commerce. Le sentier représente une trace culturelle à la grandeur du paysage qui a perduré pendant des millénaires.

Le bras est du sentier de Carrying Place passait près de ce site, le long de la rive est du ruisseau Petite rivière Rouge.

Dans les années 1960, d'importantes modifications ont été apportées au site, ce qui a eu pour effet de relever les pentes et d'introduire une rigole de drainage est-ouest. Cette rigole est assez profonde — plus de 10 m à l'extrémité est — et a coupé le site en deux, perturbant le flux nord-sud du sentier de Carrying Place qui existait depuis des millénaires.



CONCEPT 3

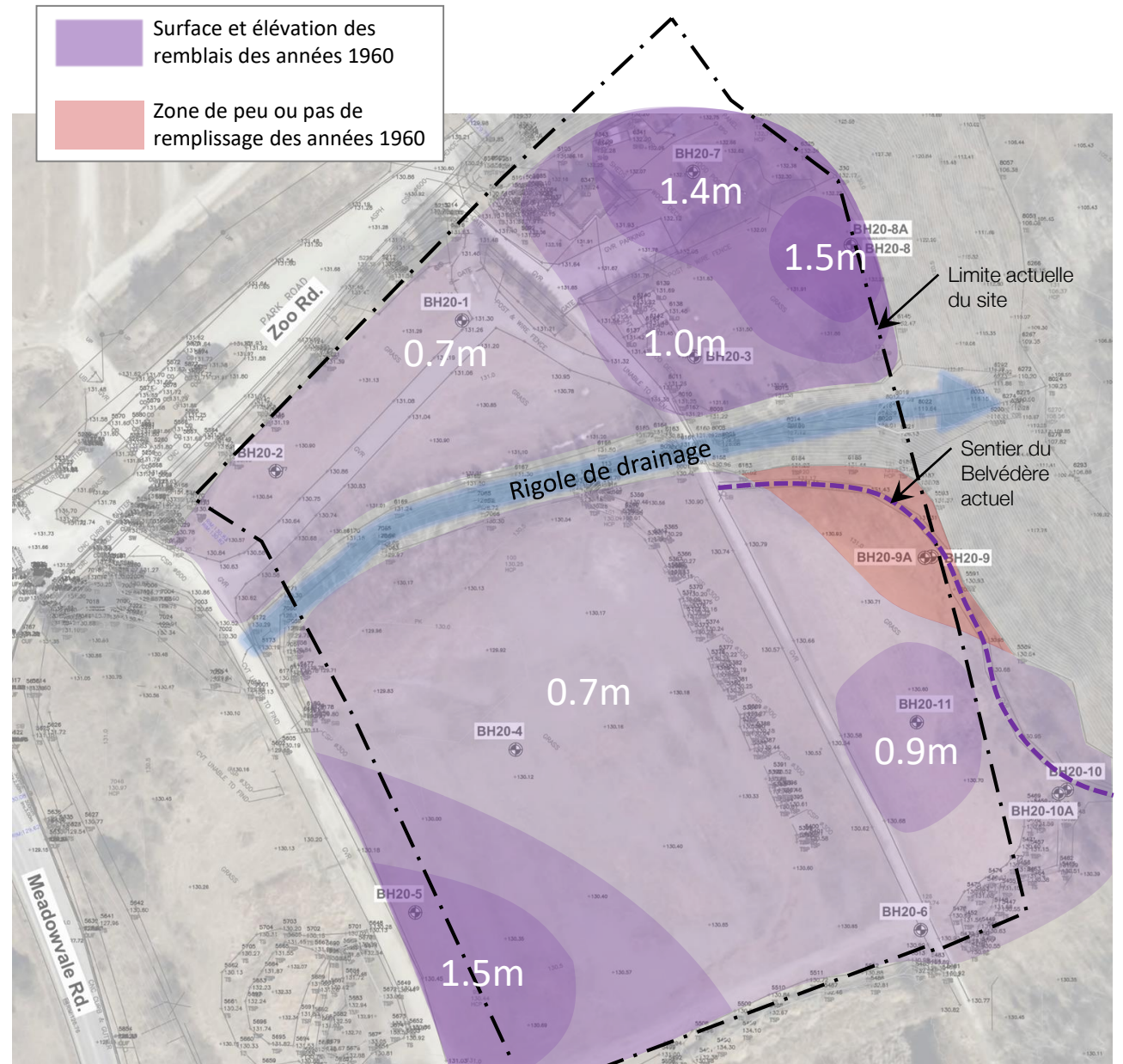
Passage forestier

Concept du design

Ce concept du design tente de reconnecter le site et de restaurer cette orientation traditionnelle nord-sud. Ce geste vise à explorer et à rétablir les liens rompus dans notre histoire naturelle et culturelle collective, comme l'incarne le sentier de Carrying Place.

Les modifications apportées à la topographie du site dans les années 1960 comprenaient le rehaussement des pentes avec de nouveaux matériaux de remplissage, jusqu'à 1,5 m de profondeur à certains endroits. La rigole de drainage a été introduite pour rediriger l'eau vers l'est et vers la vallée du ruisseau Petite rivière Rouge. Il est intéressant de noter qu'à l'emplacement actuel du départ du sentier du Belvédère, le long de la ligne de crête, très peu de remblai a été ajouté, ce qui signifie que cette petite zone est restée inchangée depuis des millénaires.

Comme dans le concept 2, ce concept de design tente également de révéler et d'expliquer certaines des traces de notre histoire naturelle et culturelle.



Plan de nivellement du site montrant les niveaux de remplissage approximatifs

PLAN DU SITE

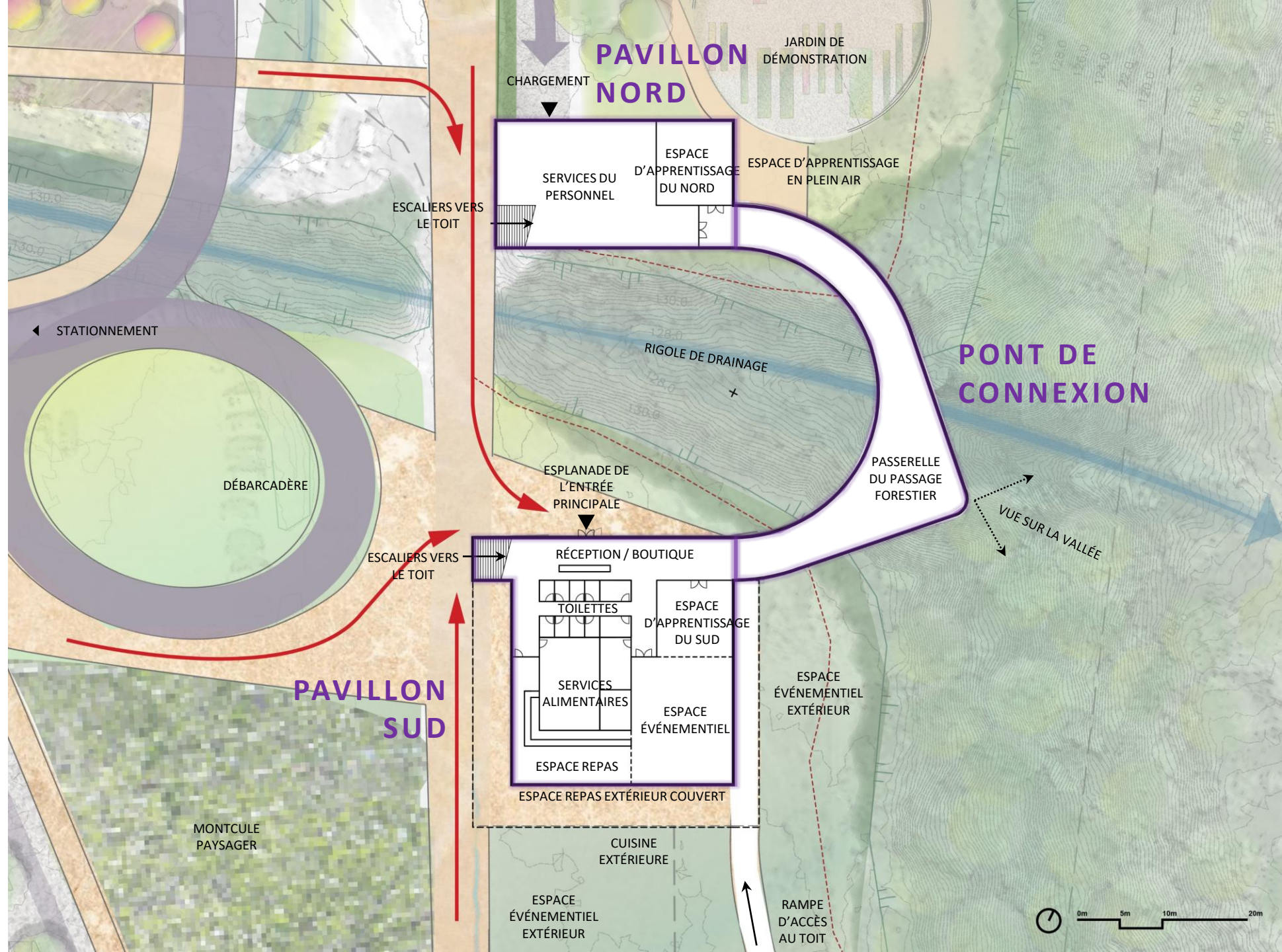


PLAN DU BÂTIMENT

Le concept divise le programme du bâtiment entre deux pavillons, un de chaque côté de la rigole de drainage. Le pavillon nord contient des espaces pour le personnel et un espace d'apprentissage relié au jardin de démonstration adjacent. Le pavillon sud contient la plupart des espaces publics et l'entrée principale du public.

Les deux pavillons sont reliés par une structure de pont incurvé qui s'arque sur la rigole et la vallée du ruisseau de la Petite rivière Rouge. Ce pont, appelé « Passage forestier », permet aux visiteurs de faire l'expérience de la canopée des arbres d'un côté et de la vallée de l'autre.

Au sommet de ce passage, une vue imprenable sur l'est de la vallée et le sentier de Carrying Place en contrebas. Les espaces d'apprentissage se situent aux deux extrémités de cette galerie, mais l'apprentissage s'étend à l'ensemble de l'espace. De même, les grands événements intérieurs peuvent se dérouler dans cette galerie pour profiter de la vue imprenable sur la vallée.



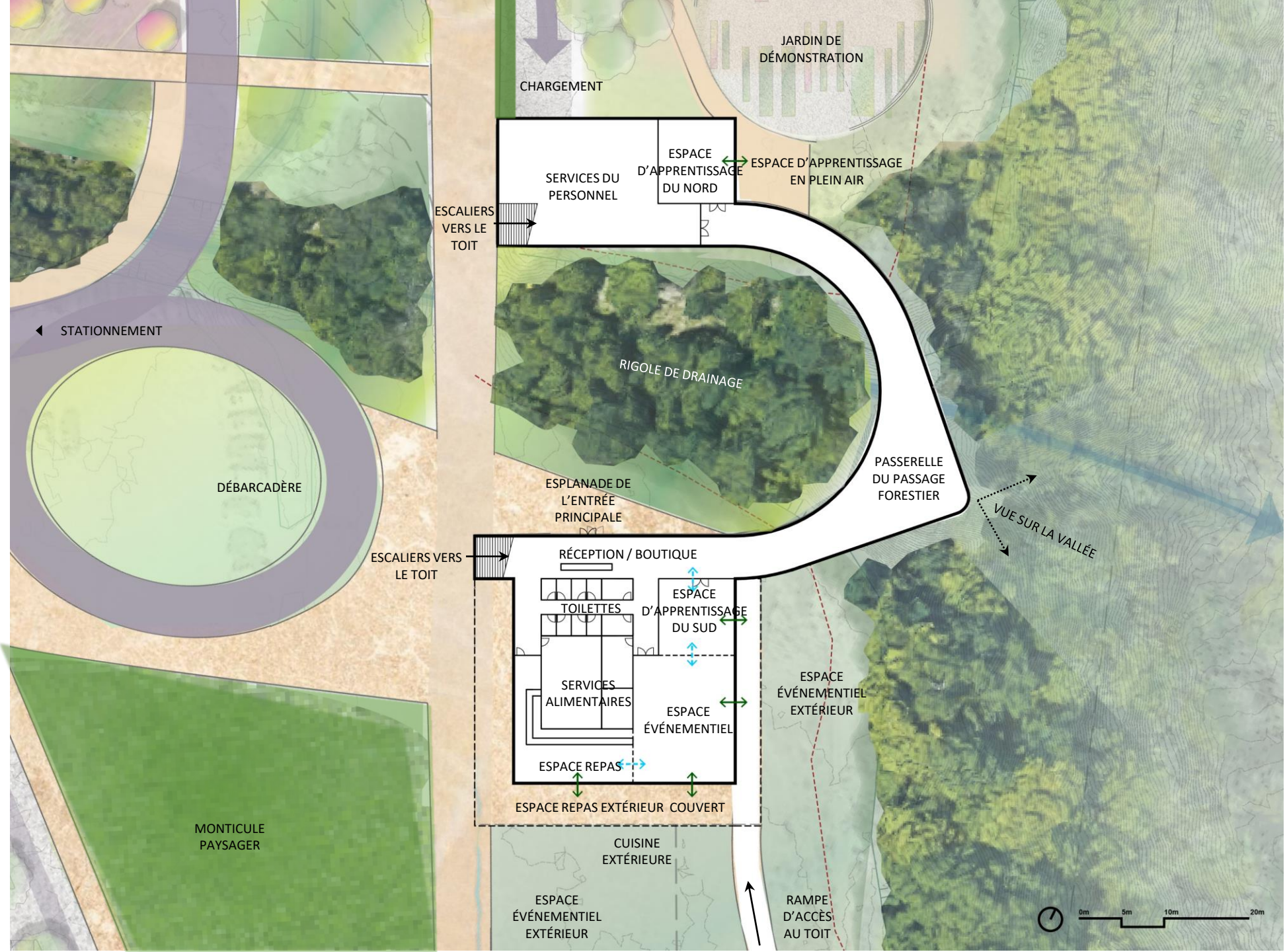
LIEN ENTRE L'INTÉRIEUR & L'EXTÉRIEUR

Les deux pavillons et le passage qui les relie ont tous des relations uniques avec les bordures d'arbres environnantes. Le pavillon nord s'ouvre sur les jardins de démonstration et les espaces d'apprentissage en plein air au nord.

L'esplanade de l'entrée principale est délimitée par le bâtiment et la bordure d'arbres de la rigole, créant ainsi une expérience unique au-dessus de la rigole et le long du pont qui l'enjambe.

L'espace des événements et l'espace d'apprentissage sud s'ouvrent tous deux sur le grand espace pour des événements au sud et également sur un espace extérieur plus intime délimité par les arbres au bord du ravin.

L'espace événementiel, les deux espaces d'apprentissage et la passerelle forestière peuvent être combinés en un seul espace pour accueillir de très grands événements.



PLAN DU TOIT

L'expérience du passage forestier à l'intérieur du bâtiment se prolonge également sur le toit. Ici, les visiteurs peuvent monter sur le toit et regarder la rigole et la vallée en plein air avec la canopée de la forêt tout autour d'eux.

L'accès à cette passerelle sur le toit se fait par deux escaliers situés près de l'entrée de chaque pavillon, ainsi que par une longue rampe en pente douce qui s'étend le long de la crête et encadre l'espace pour des événements. Cette rampe crée un itinéraire de sentier différent qui mène au-dessus du bâtiment et traverse la rigole à l'emplacement de l'ancienne ligne de crête.





VUE DU BELVÈDÈRE DEPUIS LA RIGOLE



VUE DU PAVILLON SUD



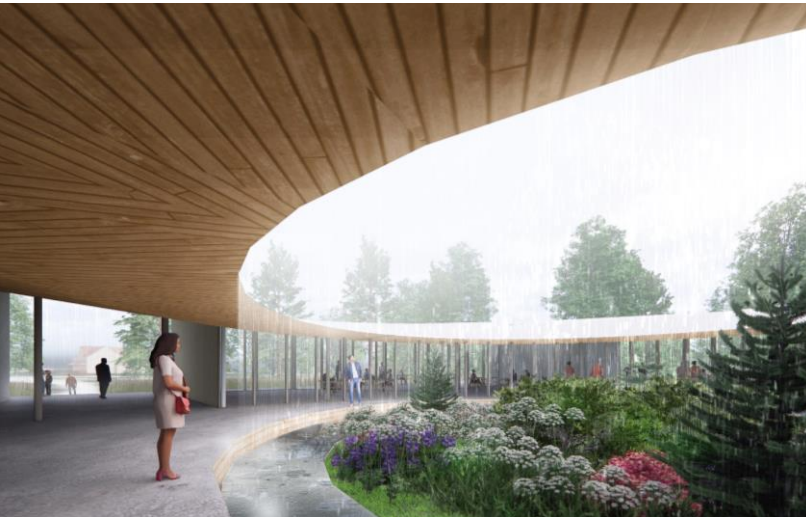
VUE INTÉRIEURE DE LA PASSERELLE DU PASSAGE FORESTIER



VUE DU BELVÈDÈRE SUR LE TOIT

MERCI D'AVOIR EXAMINÉ CES TROIS CONCEPTS DE DESIGN.

**NOUS VOULONS SAVOIR CE QUE VOUS EN PENSEZ!
CLIQUEZ [ICI](#) POUR PARTICIPER À UN SONDAGE EN LIGNE.**



CONCEPT 1
COUR DU SOLSTICE

Construit autour d'une cour intérieure, ce concept privilégie la connexion avec la nature avec une expérience ciblée au cœur du bâtiment.



CONCEPT 2
TOIT-TERRASSE

Ce concept présente un bâtiment incliné doté d'un toit-terrasse vert offrant une expérience unique.



CONCEPT 3
PASSAGE FORESTIER

Selon ce concept, le centre d'accueil est niché dans le feuillage des arbres, privilégiant une évasion paisible de la ville et une vue intime sur la vallée de la Rouge.