

# Guide d'activités et carte des sentiers

## Bienvenue | tawâw

Le Parc national de Prince Albert est situé sur le territoire du Traité no 6, le territoire des nîthaw (Cris des bois), des nêhiyawak (Cris des plaines), des Dénés et des Dakotas ainsi que la patrie métisse. Les eaux et les terres de ce territoire sont utilisées depuis des millénaires par les peuples Autochtones.

Nous reconnaissons la responsabilité partagée de l'intendance des terres et des eaux du parc. Faites votre part pour protéger cet endroit exceptionnel.

Kistapînahîk ihtakwan askiy kâ-kî-masinahikatik asotamâkîwinîk Treaty 6, askiy î-tîpîhtahkâw nîhîhawak, nêhiyawak, Dene, Dakota, ikwa âpîhtawîkîsîsânâk the Metis. askiy mîna nîpiy kanawîhtîhtamwak nîhîhawak mîna kayâs ôta îthîniwak kâwîkîkîk ikwa kiyâpîc kwayask kanawîhtîhîkîkîfîwa. nîwâpîhtînân ohcîtyw pokô

kîta-mâmawî-kanawîhtîhtamâk askiy mîna nîpiy. kîsta wîchîwî kîta-kanawîhtîhtaman ôma askiy.

Prince Albert Tooroon not grawn piyee Li grawn bwa aykwawnîma ashtay didawn Treetee Sis Li terrîtway, li tayr ouschi nîhîhaw (Daw li bwaw awn Cree), nêhiyawak (Li Promyee Navsyoon), Dene, Dakota, pi la tayraen'd weekînawh ouschi aen Michîf li moond.

Ohin li tayr pi diloo kee-pîshkayîmoowawn ouschi Indîgene li moond poor ashpin kayawsh ouschi pi ahkamay awpachîstawn pi kenawyschîkawtayw anoush.

Nînishtowînawîna ooma weechî- pîshkayîmoowîna poor nakatouhkawtaywîl li tayr pi diloo. Weechîhîway chî-kenawyschîkawtayk ooma kîschîe la plaes."



## Waskesiu

**Avis aux propriétaires d'animaux de compagnie** 🚫🐕

Veillez ne pas laisser vos animaux de compagnie sans surveillance. Tous les animaux de compagnie doivent être tenus en laisse et maîtrisés en tout temps. Ramassez les déjections de vos animaux de compagnie et déposez-les dans les poubelles.

**ZONE SANS DRONES!**

Il est interdit de faire voler un drone à des fins récréatives dans tous les endroits administrés par Parcs Canada.

**Légende**

1 Centre de la nature	2 Centre d'accueil	3 Zone de baignade
4 Gros Rocher	4 Stationnement	4 Disque-golf
5 Colline de feu de camp	5 Borne de recharge pour véhicules électriques	5 Quilles sur pelouse
6 Aire de services	6 Toilettes	6 Mini-golf
7 Centre récréatif et chambre de commerce de Waskesiu	7 GRC	7 Terrain de jeu
8 Terrasse Gardens	8 Premiers soins	8 Tennis
9 Salle communautaire	9 Dépôt de recyclage	9 Boutique de souvenirs
10 Sentiers Red Deer	10 Poste de vidange	10 Belvédère
11 Sentier Fisher	11 o'NETIK	11 Carburant
12 Sentier Connecteur	12 Bois à brûler	

## Coordonnées

### Centre d'accueil - Ouvert tous les jours

1-306-663-4522  
princealbertinfo@pc.gc.ca  
parcs.canada.ca/princealbert

### Service national d'information :

1-888-773-8888

### Réservez votre emplacement de camping :

1-877-737-3783  
reservation.pc.gc.ca

### Soyez prudents et soyez AdventureSmart dans les sentiers et sur l'eau :

Consultez la page adventuresmart.ca avant votre voyage pour obtenir des conseils de sécurité.

### Restez informé !

@ParcsCanada\_SK  
facebook.com/ParcnationaldePrinceAlbert

Informez-vous des activités à venir, des mises à jour importantes ou du travail de conservation réalisé au parc national de Prince Albert. En un seul clic, obtenez les dernières nouvelles du parc directement dans votre boîte de réception. Abonnez-vous à notre liste d'envoi aujourd'hui !



### CRÉEZ DES MOMENTS INOUBLIABLES ICI CET HIVER !

Le Parc national de Prince Albert est ouvert pour vos aventures hivernales. Venez découvrir la beauté des forêts enneigées et des lacs gelés en ski ou en raquettes. Des droits d'entrée dans le parc sont en vigueur toute l'année. Communiquez avec le centre d'accueil pour planifier votre visite dès aujourd'hui !

## Règlements sur le parcs nationaux

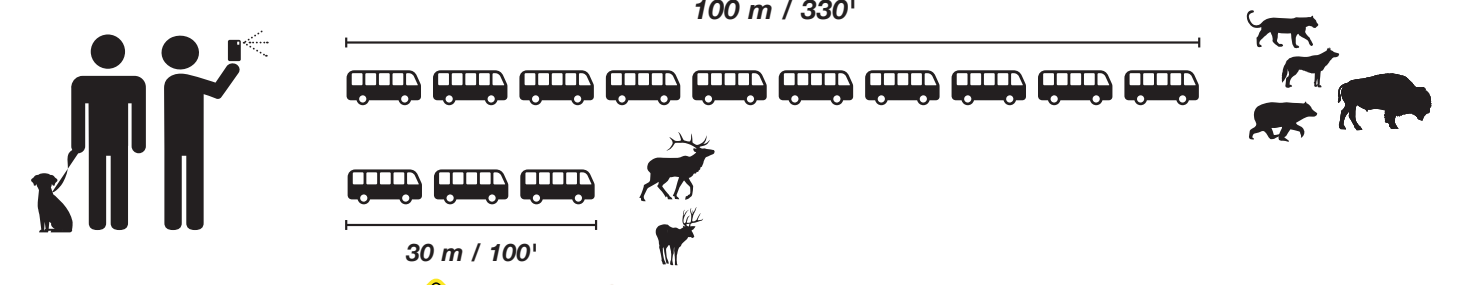
Vous êtes responsable de connaître et de suivre tous les règlements des parcs nationaux. De plus amples informations sont disponibles en ligne en vertu de la Loi sur les parcs nationaux du Canada et dans les centres d'accueil de Parcs Canada.

- Ne nourrissez pas les animaux sauvages. Si vous laissez de la nourriture, des déchets ou des produits qui dégagent une odeur sans surveillance, vous risquez d'attirer la faune par inadvertance. Rangez tout ce qui risque d'attirer les animaux sauvages lorsque vous ne vous en utilisez pas.
- Préservez la beauté du parc: ne déplacez pas les fleurs, les roches, les ramures, les artefacts ou d'autres objets.
- Respectez les limites de vitesse affichées, les fermetures de secteurs, les restrictions et les panneaux d'avertissement.
- Les feux ne sont permis que dans les foyers prévus à cet effet. Vérifiez les interdictions de faire du feu et renseignez-vous sur les risques d'incendie dans la région avant d'allumer un feu de camp.
- Les drones sont interdits: veuillez laisser votre drone à la maison et profiter du parc national de Prince Albert depuis le sol!
- Pour la sécurité des animaux domestiques et des animaux sauvages, il est interdit de laisser un animal de compagnie sans laisse dans le parc national de Prince Albert.

## Pour votre sécurité et celle des animaux sauvages

- Restez à une distance sécuritaire des animaux sauvages.** Si un animal remarque votre présence et change de comportement (lever la tête, vous regarder ou vous écouter), vous êtes trop près de lui et vous devez vous éloigner.
- Déplacez-vous en groupes et faites du bruit** pour avertir les animaux sauvages de votre présence.
- Si vous rencontrez un wapiti, un orignal ou un bison, signalez-lui votre présence en chantant une chanson ou en sifflant une mélodie. **Contournez-le lentement à une distance sécuritaire, ou repartez du côté opposé.**
- Les animaux sauvages sont plus agressifs à certaines périodes de l'année. **Au printemps**, les femelles de toutes les espèces défendent leurs petits. Les wapitis et les bisons se reproduisent **à la fin de l'été et au début de l'automne**. Soyez particulièrement à l'affût des animaux sauvages sur les sentiers à ces périodes.
- Ne nourrissez pas les animaux sauvages.** Ils ont une plus grande chance de survie et sont en meilleure santé lorsqu'ils mangent de la nourriture qu'ils trouvent naturellement.
- Tenez votre animal de compagnie en laisse et assurez-vous de toujours le maîtriser.** Les chiens peuvent provoquer chez les ours et les autres animaux un comportement défensif.
- Sachez quoi faire lorsque vous voyez un ours.** Pour en savoir plus sur les ours et les moyens d'éviter les rencontres, lisez la brochure sur la sécurité à proximité des ours, qui est disponible dans tous les parcs.

### Donnez de l'espace aux animaux



**Ralentez, c'est pour la sécurité de nous tous.**



## Camping dans l'avant-pays

	TERRAINS DE CAMPING DE L'AVANT-PAYS ACCESSIBLES EN VÉHICULE				
	RED DEER	BEAVER GLEN	NARROWS	LAC NAMEKUS	LAC SANDY
ENDROIT	Lotissement urbain de Waskesiu	Limite septentrionale de Waskesiu	25 km au nord-ouest de Waskesiu	10 km au sud de Waskesiu	35 km au sud de Waskesiu
NOMBRE D'EMPLACEMENTS	161 emplacements à sens unique	200 emplacements/stationnement à reculons avec électricité, et 10 o'NETIKs	78 emplacements/stationnement à reculons et 8 emplacements à sens unique	14 emplacements à accès piéton	25 emplacements/stationnement à reculons et 6 emplacements à accès piéton
RÉSERVATIONS	✓	✓	Auto-inscription	Auto-inscription	Auto-inscription
EAU	✓	Robinet central	Robinet central	✓	✓
ÉLECTRICITÉ	✓	✓	✓	✓	✓
ÉGOUT	✓	✓	✓	✓	✓
DOUCHE	✓	✓	✓	✓	✓
TOILETTES À CHASSE D'EAU	✓	✓	✓	✓	✓
ÉVACUATION DES EAUX USÉES	✓	✓	✓	12 km vers le nord	3 km au sud
FOYERS	✓	✓	✓	✓	✓
BOIS À BRÛLER	✓	✓	✓	Disponible à l'achat.*	Disponible à l'achat.*
TOILETTES SÈCHES	✓	✓	✓	✓	✓
CARACTÉRISTIQUES SPÉCIALES	Situé à une courte distance de marche de la plage et du village	Situé à une courte distance de marche de la plage Beaver Glen	Marina à proximité	Embarcations non motorisées seulement	Mise à l'eau d'embarcations et plage

\*Les campeurs et les visiteurs qui souhaitent s'y rendre et faire un feu doivent acheter du bois au poste d'entrée sud ou auprès d'entreprises participantes dans le lotissement urbain de Waskesiu.

Pendant les longues fins de semaine, des restrictions sur la consommation d'alcool et de cannabis sont en vigueur dans les terrains de camping d'avant-pays.

Réservez votre emplacement de camping dès aujourd'hui ! [reservation.pc.gc.ca](http://reservation.pc.gc.ca) ou 1-877-737-3783.

Pour obtenir des renseignements sur l'hébergement commercial local, visitez [waskesiu.org/accommodations](http://waskesiu.org/accommodations) (en anglais seulement).

## Camping

Gardez les emplacements de camping propres. Cela signifie que les articles parfumés ou la nourriture ne sont jamais laissés sans surveillance, ne serait-ce que pour une minute. Le fait de laisser des articles parfumés à l'air libre met en danger les visiteurs et la faune et peut vous valoir une amende.



### Le camping dans l'arrière-pays

Les terrains de camping sont équipés de tables de pique-nique, de toilettes sèches, de bois à brûler, de foyers et de caches pour mettre à l'abri les objets susceptibles d'attirer la faune.

Tous les visiteurs qui passent la nuit dans le parc, y compris pour le camping sauvage dans l'arrière-pays, doivent s'inscrire au Centre d'accueil le jour de leur départ. Les emplacements sont attribués selon l'ordre des arrivées.

Frais : Des frais d'accès à l'arrière-pays s'appliquent à tous les séjours avec nuitées.

### Sécurité :

- Vérifiez les conditions météorologiques, l'état des sentiers et les risques d'incendie avant de gagner l'arrière-pays.
- Apportez l'équipement approprié et de la nourriture supplémentaires au cas où vous serez parti pendant plus de temps que prévu. Soyez prêt à être autonome pendant 72 heures.
- Apportez des outils de navigation et une trousse de premiers soins.
- Avant votre voyage, veuillez lire la brochure *Au pays des ours*.
- La plupart des régions isolées ne sont pas couvertes par le réseau cellulaire. Emportez un appareil de communication par satellite plutôt que de compter sur votre téléphone cellulaire.
- Dressez un plan de votre excursion et laissez-en une copie à un ami ou un membre de votre famille fiable.
- Pour plus d'informations et de conseils sur la sécurité : **AdventureSmart.ca**

## Aidez-nous à protéger les eaux du parc

### Appliquez la règle Nettoyer-Vider-Faire sécher partout où vous allez !

Nettoyez, videz et faites sécher toutes les embarcations et le matériel de loisirs nautiques, y compris les remorques, le matériel de pêche, les dispositifs de flottaison individuels, les combinaisons de plongée, les pagaies et les jouets d'enfants.



### Permis obligatoire de certification d'embarcation pour la prévention des espèces aquatiques envahissantes (EAE)

Toutes les embarcations\* doivent être munies d'un permis obligatoire de certification d'embarcation pour la prévention des EAE avant d'entrer dans les eaux du parc national de Prince Albert afin de contribuer à enrayer la propagation des EAE.

\*Cela comprend les bateaux à moteur, les canots, les kayaks, les planches à pagaie, les planches à voile, les bateaux pneumatiques, les radeaux et les barques.

Vous pouvez obtenir votre permis de certification d'embarcation pour la prévention des EAE gratuitement à un poste d'entrée, au Centre d'accueil, à la marina ou à un poste d'autocertification installé près d'une rampe de mise à l'eau ou à une aire de fréquentation diurne.



# Les sentiers



## Randonnée pédestre

Vous voulez en apprendre plus sur le monde naturel qui vous entoure ? Faites une visite autoguidée à l'aide d'une brochure offerte au point de départ du sentier de la Barbe-de-Capucin, découvrez les expositions d'interprétation au marais limitrophe ou assistez à un programme d'interprétation.



## Vélo

Sur les sentiers, les vélos électriques doivent être en mode de pédalage assisté et ne doivent pas avoir de réglage permettant l'utilisation du moteur seul.

La route 263 se prête tout naturellement à une randonnée de vélo. Tranquille et réasphaltée, cette route regorge de paysages pittoresques diversifiés, d'animaux sauvages et de points d'intérêt. Portez des vêtements de couleur vive pour être vu des automobilistes.

Sur les routes, les vélos électriques peuvent être en mode d'utilisation du moteur seul, dans le respect des lois provinciales. Renseignements : [www.sgi.sk.ca/recreational-vehicles](http://www.sgi.sk.ca/recreational-vehicles) (anglais).



## La pêche

Vous pouvez acheter un permis de pêche du parc national de Prince Albert au Centre d'accueil, aux postes d'entrée, aux postes d'accueil des terrains de camping ou à l'une des marinas. Pour en savoir plus sur les règles entourant la pêche du touladi et pour obtenir une autorisation gratuite, veuillez communiquer avec le centre d'accueil.



## Randonnée équestre

Échappez au tourbillon de la vie quotidienne en allant faire de l'équitation sur l'un des sentiers du parc prévus à cette fin.

Apportez votre propre cheval ou communiquez avec le centre d'accueil pour obtenir des renseignements sur les pourvoyeurs spécialisés dans les randonnées équestres dans la région.

## Les pique-niques et les plages

### TOUS À LA PLAGE !

Des plages sablonneuses, des abris de pique-nique et des foyers... il ne manque plus que vous ! Apportez un pique-nique et un maillot de bain, et passez la journée avec vos proches à l'un des endroits suivants :

- Plage Waskesiu
- Plage Paignton
- Baie Birch
- Plage Point View
- Baie South
- Plage Trippes

L'icône Aire de pique-nique et d'abri de pique-nique indique d'autres aires de pique-nique et plages dans le parc.

### Les animaux de compagnie sont les bienvenus !

Tous les animaux de compagnie doivent être tenus en laisse et maîtrisés en tout temps. Les chiens sont admis sur les plages, à l'exception de celles ayant une zone de baignade délimitée par des bouées.

## Manier la pagaie

Soyez aux premières loges ! Le canot et le kayak offrent de merveilleux points de vue pour observer la faune et explorer les voies d'eau, en plus d'être une façon de découvrir les joyaux naturels du parc sans laisser de traces. Le niveau élevé des cours d'eau au printemps fait de cette saison le moment idéal pour en profiter. Les routes de pagaie ne sont pas entretenues ; vous les empruntez à vos propres risques.

Randonnées d'un jour		
NOM	PARCOURS	DURÉE (aller seulement)
LAC AMISKOWAN	Du lac Amiskowan au lac Shady	1-2 heures
ÎLE KING	De la plage Trippes à l'île King	0,5 heure
RIVIÈRE WASKESIU	De la rivière Waskesiu au lac Waskesiu	0,5 heure
RIVIÈRE SPRUCE	De la rivière Spruce sur la route 263 au lac Anglin	1,5 heure
LACS HANGING HEART	Des lacs Hanging Heart au lac Crean	3 heures

Randonnées de plus de 24 heures		
N'oubliez pas de vous inscrire au centre d'accueil		
NOM	PARCOURS	JOURS
BAGWA	Lac Kingsmere/parcours Bagwa	2
CABANE DE GREY OWL	Lac Kingsmere/lac Ajawaan	2-3
LAC CREAN	Lacs Hanging Heart/lac Crean	2-3
LACTIBISKA	Rivière MacLennan/lac Tibiska	3-4

\*Camping sauvage dans l'arrière-pays ; aucun service offert.

## Légende

- Randonnée pédestre
- Piste cyclable désignée
- Chevaux autorisés sur les sentiers
- Belvédère
- Tour d'observation
- Centre d'accueil
- Toilettes
- Sentier autoguidé
- Facile
- Moyen
- Difficile

## La route panoramique n° 263

(Asphaltée, sans accotement)

### 1 Sentier du Lac-Shady

Boucle de 1,7 km

Descendez vers le lac en marchant dans la direction opposée à celle des aiguilles d'une montre. À l'est du lac, un embranchement de 1 km vous conduit à la tour des Hautes-Terres (15 m de haut).

### 2 Tour des Hautes-Terres

Escaliers, 60 m (aller)

Grimpez au sommet de la tour de 15 m pour observer le lac Shady et le couvert de la forêt mixte. La tour se trouve sur la ligne de partage des eaux de la rivière Churchill et celui de la rivière Saskatchewan.

### 3 Sentier des Hauteurs-de-la-Rivière-Spruce

Boucle de 8,5 km

Montez le sentier sur environ 0,7 km et grimpez au sommet d'une tour de 10 m. Au-dessous, la rivière Spruce serpente dans un paysage typiquement glaciaire. En automne, les collines de la forêt-parc à trembles revêtent leurs couleurs chaudes. Le sentier traverse ensuite une zone vallonnée qui offre des points de vue magnifiques sur le lac Anglin.

### 4 Sentier du Transport-de-Marchandises-de-la-Source-Tait

2 km (aller)

Cette source servait autrefois d'échelle à ceux qui transportaient des marchandises. Là, ils se reposaient et se réapprovisionnaient en eau. Au printemps, l'eau déborde des rives et s'écoule jusqu'à la rivière Spruce. La source naturelle, riche en fer, est intéressante à explorer, mais faites bien attention de ne pas endommager cette zone fragile.

### 5 Sentier des Wapitis

Point de départ du sentier au lac Fish - 13 km (aller)

Point de départ du sentier au lac Camp - 15 km (aller)  
Traversez un peuplement de trembles, admirez le lac Sandy (Halkett) et découvrez de petits lacs en pleine nature sauvage.

## Le chemin Cookson

(en gravier, étroit, sans accotement, collines et courbes)

### 6 Sentier Hunters

Boucle de 7,3 km

Sur ce sentier en boucle sablonneux, vous pourrez observer les effets ravivants des feux de forêts sur le paysage.

## Réseau de sentiers Vue-sur-la-vallée

### 7 Sentiers Vue-sur-la-vallée

Les sentiers donnent accès à des prairies de fétuque où l'on peut parfois apercevoir des bison des prairies en liberté. Départ : Aire de fréquentation diurne de Valleyview.

**A Sentier du Belvédère-Valleyview** - 200 m (aller)  
Ce petit sentier vous mène à l'aire de pique-nique de Valleyview. Admirez les panoramas sur la vallée de la rivière Sturgeon.

**B Boucle facile de la Vue-sur-la-vallée** - Boucle de 4,1 km  
Parfait pour les familles, ce court sentier traverse une forêt de trembles.

**C Éperon des prés de Stoney Plain** - 1 km aller seulement  
Suivez une route balisée dans le pré de Stoney Plain, une prairie de fétuque indigène. Voyez les fleurs sauvages tout au long des mois d'été.

**D Boucle modérée de la Vue-sur-la-vallée** - Boucle de 8 km  
Suivez le sentier de la Vue-sur-la-vallée sur la crête de la vallée de la rivière Sturgeon et dans une forêt de tremble. Vous trouverez le long du sentier de nombreux points de vue magnifiques et des endroits propices au camping sauvage.

**E Boucle difficile de la Vue-sur-la-vallée** - Boucle de 24,5 km  
Cette boucle s'étend sur toute la longueur du sentier Valleyview et offre de magnifiques points de vue sur la vallée de la rivière Sturgeon. Ce sentier traverse la plaine Jonassons, une prairie de fétuque indigène, et il donne aussi accès au belvédère Sturgeon.

**F Sentier du Lac-Amyot** - 2 km (aller)  
Parcourez des caréacs où viennent parfois paître des bison des prairies en liberté. Vous aurez de belles occasions d'observer la sauvagine et d'admirer le pittoresque lac Amyot.

**8 Sentier du Ruisseau-Mud** - Boucle de 2,3 km  
Le sentier contourne le lac, puis longe le ruisseau Mud. Les visiteurs peuvent y voir une hutte et un barrage toujours fréquentés par les castors. Au printemps, les poissons en frai attirent les ours noirs dans le secteur.

**9 Sentier de la Barbe-de-Capucin** - Boucle de 1,2 km  
Le sentier abrupt serpente à travers une forêt d'épinettes blanches et de sapins baumiers. Les arbres qui bordent ce sentier sont parmi les plus vieux et les plus grands du parc. En vous promenant, soyez attentif et vous verrez un embranchement sur votre droite. Il mène à un petit ruisseau aux eaux sombres et fraîches et bordé de fougères.

**10 Sentier de la Rivière-Waskesiu** - Premier 0,5 km, Le reste (2 km)  
À partir du stationnement, marchez vers la rivière et traversez la passerelle pour piétons. Le sentier est parallèle à une rivière au lit pierreux sur 0,5 km, avant d'en quitter la rive nord pour faire une boucle et traverser des forêts de trembles et d'épinettes.

**11 Sentier de la Péninsule-Narrows** - Boucle de 3 km  
Ce sentier traverse une variété d'habitats le long des rives du lac Waskesiu. Un lit de fougères spectaculaire, luxuriant et vert au début de l'été présente un intérêt particulier. Dans les années 1880, un négociant indépendant a installé un poste de traite des fourrures à la pointe de la péninsule.

**12 Sentier de la Rivière-Kingsmere** - 1,5 km (aller), escaliers  
Le sentier franchit la rivière et suit un portage sur rail. Il traverse ensuite une forêt d'épinettes et prend fin sur le côté est du terrain de camping de l'Extrémité-Sud, au bord du lac Kingsmere.

**13 Sentier Grey Owl** - 19,9 km (aller)  
Le sentier suit la berge du côté est de la rivière Kingsmere jusqu'à un embranchement 0,3 km plus loin. Un autre embranchement à droite mène à la cabane Grey Owl. À 1,5 km de cet embranchement, on peut apercevoir le lac Kingsmere. De là, continuez vers l'est en suivant le littoral.

**Westwind** - 3,3 km (aller)  
**Portage Chipewyan** - 6,7 km (aller)  
**Plage Sandy** - 12,8 km (aller)  
**Extrémité-nord** - 16,8 km (aller)  
**Cabane de Grey Owl** - 19,9 km (aller)

**14 Sentier du Marais-Limitrophe** - Boucle de 2 km  
L'endroit est très représentatif des nombreux marais peuplés d'épinettes noires qui existent dans le parc.

**15 Sentier Red-Deer** - Trois boucles totalisant 19,1 km  
**Boucle rouge** - 8,1 km  
La boucle rouge vous fait traverser différents types d'habitats le long de la rive du lac et dans les collines situées au sud de Waskesiu. Ce sentier commence dans le lotissement urbain, la rive du lac et les collines situées au sud de Waskesiu.

**Boucle jaune** - 5,8 km  
La boucle jaune vous conduit à travers la zone pare-feu du lotissement urbain de Waskesiu et revient le long de la rive du lac.

**Boucle bleue** - 5,2 km  
Au fil de la boucle bleue du sentier, vous ferez le tour du terrain de camping Beaver Glen et vous vous promènerez dans les douces collines au nord de Waskesiu pour revenir le long de la rive du lac Waskesiu. Si vous vous déplacez à pied, vous pourrez quitter le sentier et marcher sur la plage, à partir des bungalows Kapasawin jusqu'à la rue Orchid.

**16 Sentier Fisher** - 6,7 km  
À proximité de Waskesiu, ce sentier panoramique qui convient parfaitement aux randonnées à pied ou à vélo traverse une forêt mixte, des bosquets de trembles et une fondrière peuplée d'épinettes noires.

## SÉCURITÉ DANS LES SENTIERS

- Inscrivez-vous au Centre d'accueil avant de faire une excursion de plus d'un jour dans l'arrière-pays.
- Les sentiers et les plages ne font l'objet d'aucune patrouille – vous les empruntez à vos propres risques.
- Faites attention aux trottoirs de bois glissants ou brisés sur les sentiers.
- Ne vous aventurez pas dans des zones ou des sentiers fermés.
- Les rencontres avec des animaux sauvages sont possibles. Soyez prudent !
- Apportez toujours du matériel d'urgence ! Soyez AdventureSmart : [adventuresmart.ca](http://adventuresmart.ca)
- Planifiez et faites vos recherches. Choisissez une activité qui correspond aux capacités, à l'expérience, aux intérêts et à l'équipement de votre groupe, ainsi qu'au temps dont il dispose.

## Le chemin Kingsmere

(asphalté sur 15 km, avec accotement étroit ; en gravier sur 17,5 km, sans accotement)

### 10 Sentier de la Rivière-Waskesiu

Premier 0,5 km, Le reste (2 km)

À partir du stationnement, marchez vers la rivière et traversez la passerelle pour piétons. Le sentier est parallèle à une rivière au lit pierreux sur 0,5 km, avant d'en quitter la rive nord pour faire une boucle et traverser des forêts de trembles et d'épinettes.

### 11 Sentier de la Péninsule-Narrows

Boucle de 3 km

Ce sentier traverse une variété d'habitats le long des rives du lac Waskesiu. Un lit de fougères spectaculaire, luxuriant et vert au début de l'été présente un intérêt particulier. Dans les années 1880, un négociant indépendant a installé un poste de traite des fourrures à la pointe de la péninsule.

### 12 Sentier de la Rivière-Kingsmere

1,5 km (aller), escaliers

Le sentier franchit la rivière et suit un portage sur rail. Il traverse ensuite une forêt d'épinettes et prend fin sur le côté est du terrain de camping de l'Extrémité-Sud, au bord du lac Kingsmere.

### Extrémité-sud

1,5 km (aller)

### 13 Sentier Grey Owl

19,9 km (aller)

Le sentier suit la berge du côté est de la rivière Kingsmere jusqu'à un embranchement 0,3 km plus loin. Un autre embranchement à droite mène à la cabane Grey Owl. À 1,5 km de cet embranchement, on peut apercevoir le lac Kingsmere. De là, continuez vers l'est en suivant le littoral.

### Westwind

3,3 km (aller)

### Portage Chipewyan

6,7 km (aller)

### Plage Sandy

12,8 km (aller)

### Extrémité-nord

16,8 km (aller)

### Cabane de Grey Owl

19,9 km (aller)

## La route n° 264

(asphaltée, avec accotement)

### 14 Sentier du Marais-Limitrophe

Boucle de 2 km

L'endroit est très représentatif des nombreux marais peuplés d'épinettes noires qui existent dans le parc.

### 15 Sentier Red-Deer

Trois boucles totalisant 19,1 km

### Boucle rouge

8,1 km

La boucle rouge vous fait traverser différents types d'habitats le long de la rive du lac et dans les collines situées au sud de Waskesiu. Ce sentier commence dans le lotissement urbain, la rive du lac et les collines situées au sud de Waskesiu.

### Boucle jaune

5,8 km

La boucle jaune vous conduit à travers la zone pare-feu du lotissement urbain de Waskesiu et revient le long de la rive du lac.

### Boucle bleue

5,2 km

Au fil de la boucle bleue du sentier, vous ferez le tour du terrain de camping Beaver Glen et vous vous promènerez dans les douces collines au nord de Waskesiu pour revenir le long de la rive du lac Waskesiu. Si vous vous déplacez à pied, vous pourrez quitter le sentier et marcher sur la plage, à partir des bungalows Kapasawin jusqu'à la rue Orchid.

### 16 Sentier Fisher

6,7 km

À proximité de Waskesiu, ce sentier panoramique qui convient parfaitement aux randonnées à pied ou à vélo traverse une forêt mixte, des bosquets de trembles et une fondrière peuplée d'épinettes noires.

Arrêtez les espèces envahissantes grâce aux kiosques de nettoyage de bottes situés aux points de départ des sentiers suivants :

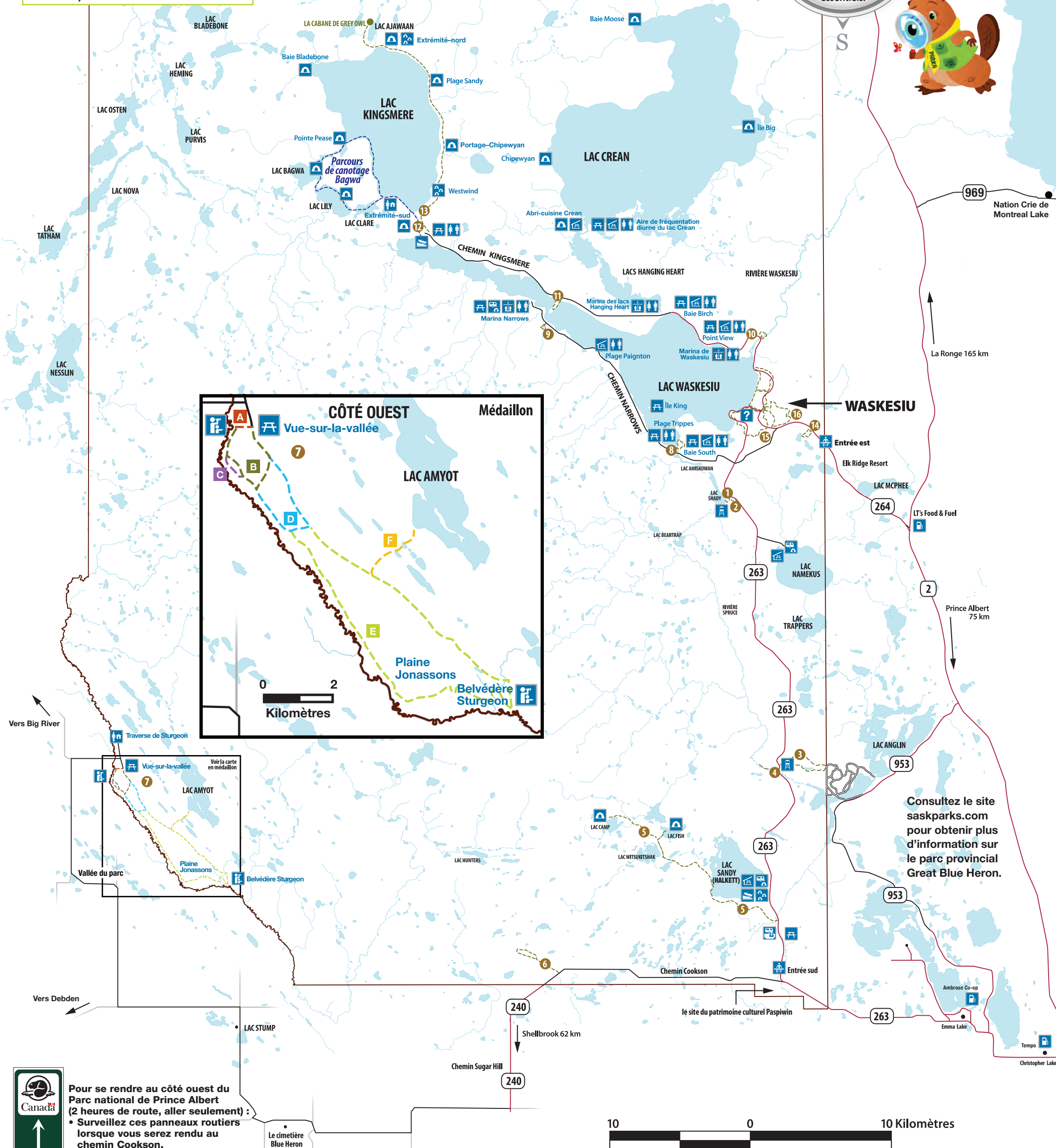
- Sentier Grey Owl
- Sentier des Hauteurs-de-la-Rivière-Spruce
- Sentier de la Vue-sur-la-vallée
- Sentier du Marais-Limitrophe



## Légende

- Route revêtue
- Chemin de gravier
- Camping dans l'arrière-pays
- Rampe de mise à l'eau des embarcations
- Camping de groupe
- Belvédère
- Marina
- Cabane du parc
- Carburant
- Toilettes
- Parcours de canotage
- Départ de sentier
- Centre d'accueil
- Aire de pique-nique
- Abri de pique-nique
- Poste de vidange
- Terrain de camping (accessible en voiture)
- Tour d'observation
- Services dans les deux langues officielles - Français/English

Consultez la page Bulletins importants pour obtenir des informations actualisées sur les fermetures et les restrictions d'activités : <https://parcs.canada.ca/pn-np/sk/princealbert/securite-safety/bulletins>.



Pour se rendre au côté ouest du Parc national de Prince Albert (2 heures de route, aller seulement) :

- Surveillez ces panneaux routiers lorsque vous serez rendu au chemin Cookson.
- Pour obtenir un itinéraire détaillé : [parcs.canada.ca/princealbert](http://parcs.canada.ca/princealbert) - Centre d'accueil 1-306-663-4522

Ne comptez pas sur votre téléphone cellulaire. La couverture du réseau n'est pas la même partout dans le parc.

Les sentiers et les plages ne font l'objet d'aucune patrouille – vous les empruntez à vos propres risques. Préparez-vous à faire face aux situations d'urgence. Vous ne pouvez pas toujours compter sur une aide rapide ou à proximité. Soyez prêt à être autonome pendant 72 heures.



ZONE SANS DRONES ! Il est interdit de faire voler un drone à des fins récréatives dans tous les endroits administrés par Parks Canada.

Pour obtenir les dernières nouvelles de l'état des sentiers, visitez :



Restez en sécurité et soyez AdventureSmart ! Avant votre prochain voyage, visitez [adventuresmart.ca](http://adventuresmart.ca) pour obtenir des ressources pour préparer un plan de voyage, des formations utiles et une liste d'articles essentiels.



Nation Crie de Montreal Lake  
La Ronge 165 km  
Prince Albert 75 km

Consultez le site [saskparks.com](http://saskparks.com) pour obtenir plus d'information sur le parc provincial Great Blue Heron.